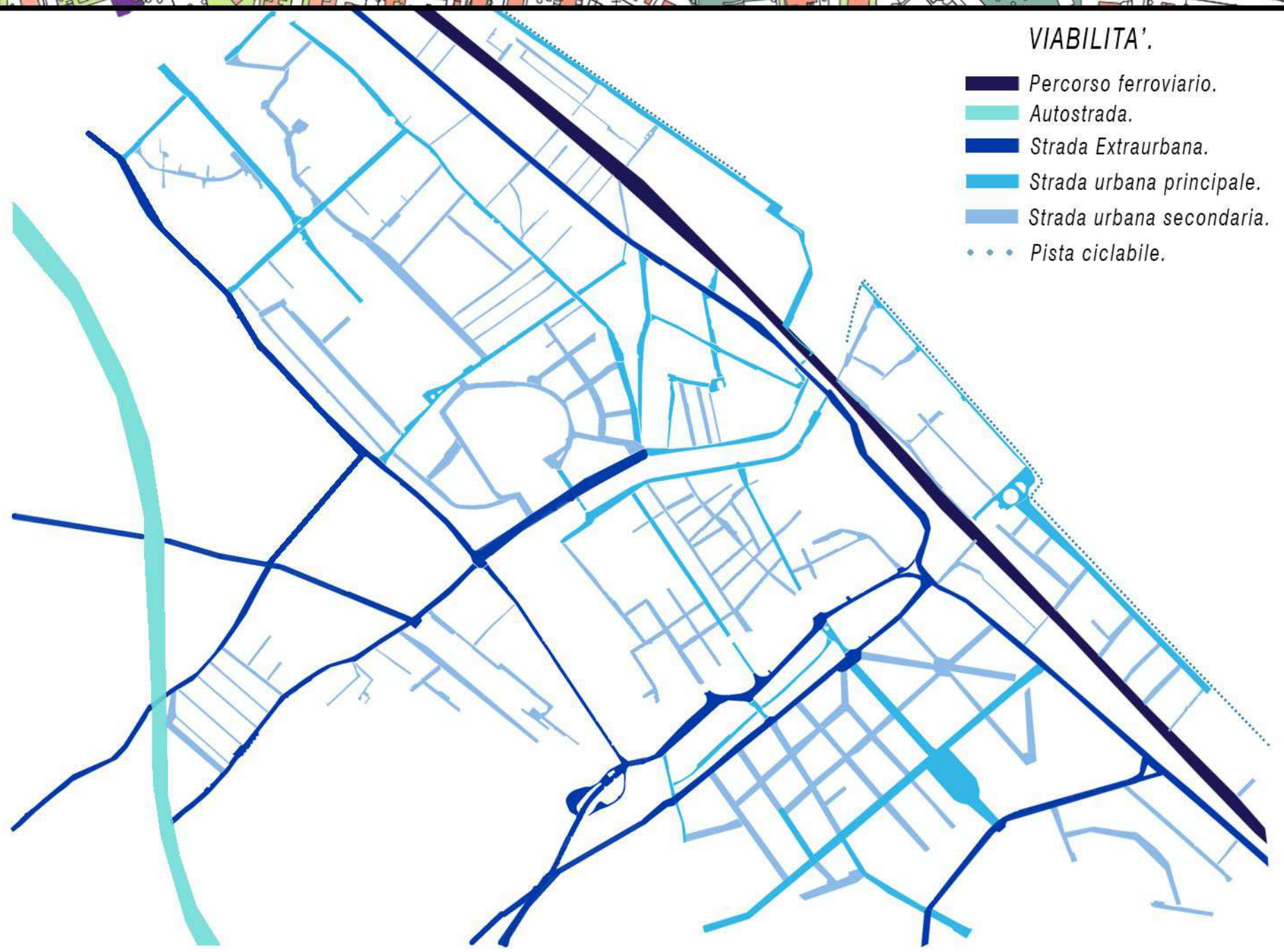
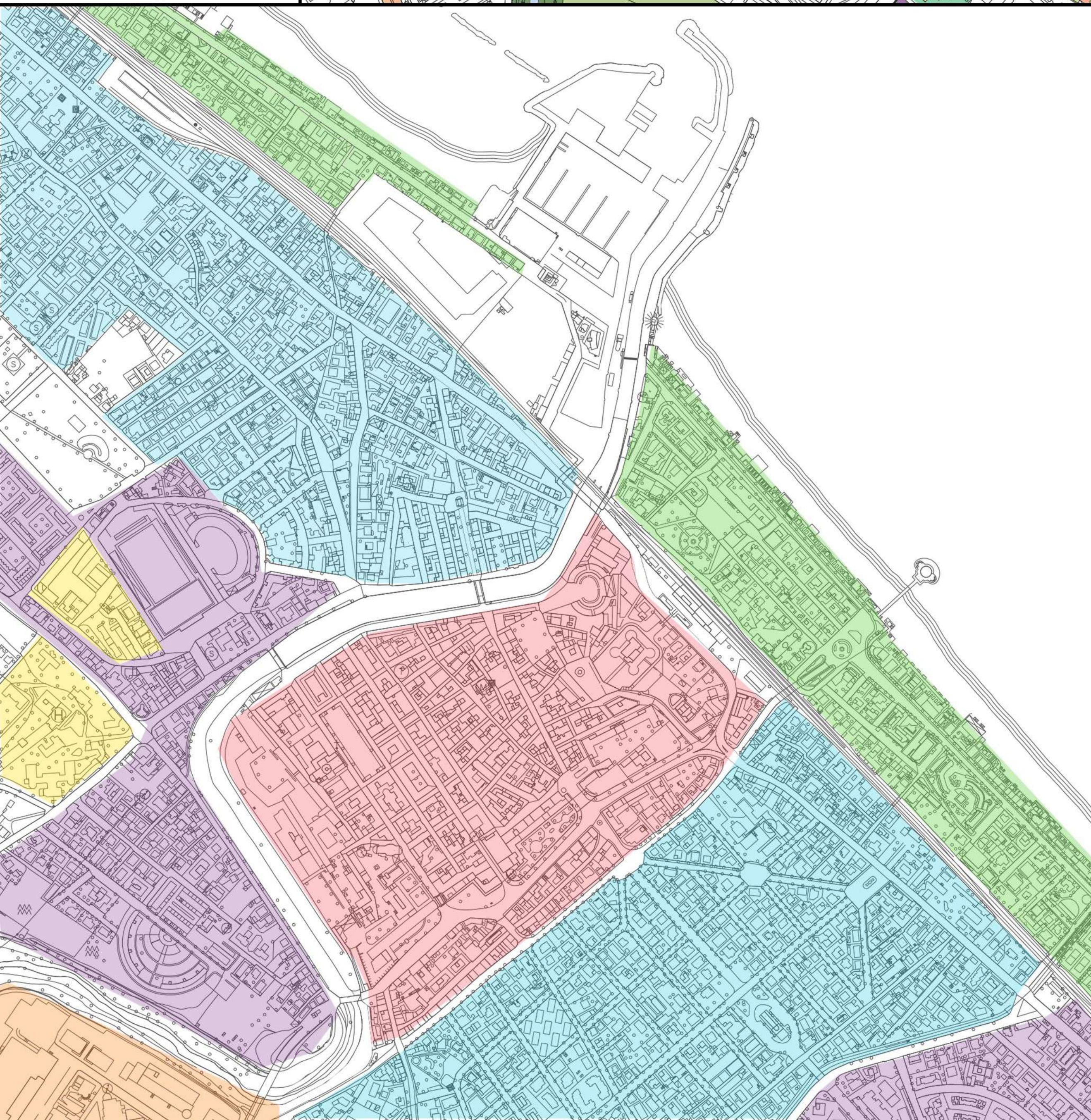
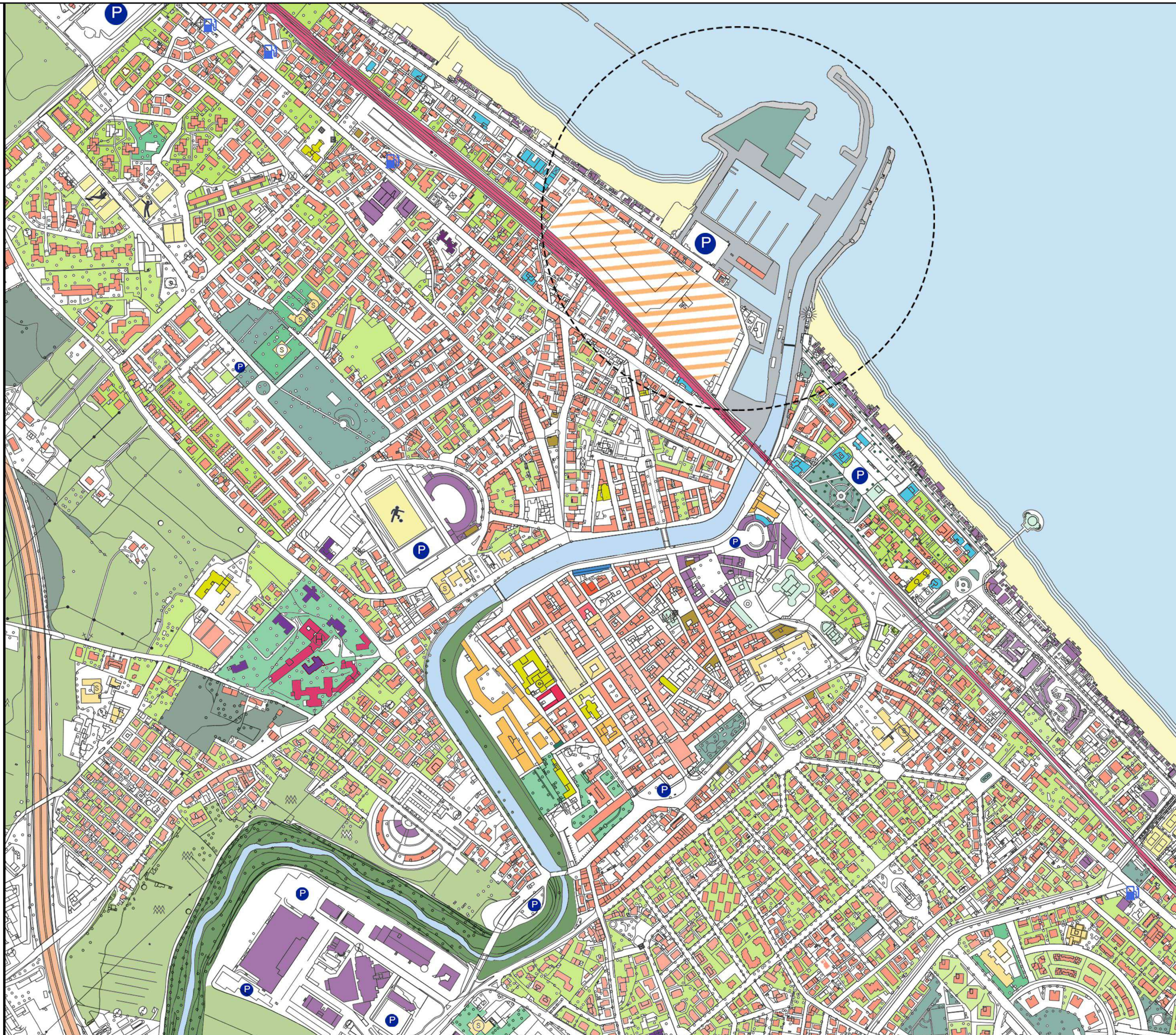




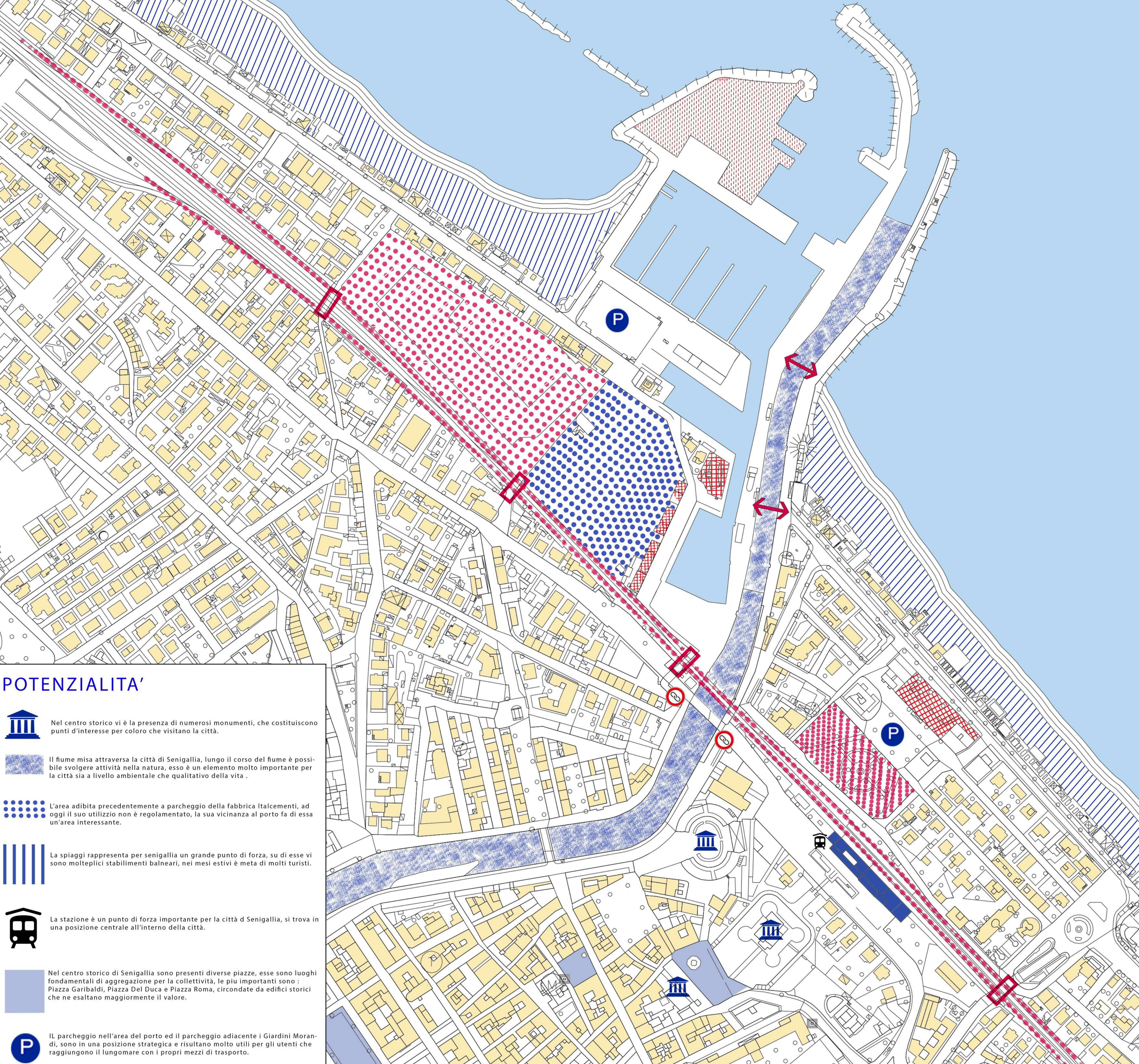
Quadro Conoscitivo :

- Area Portuale.
- Area Portuale.
- Area ex Italcementi.
- SISTEMA NATURALE**
- Mare Adriatico
- Scogli.
- Fiume Misa
- Arenile Sabbioso
- SISTEMA ANTROPICO**
- SPAZIO APERTO.**
- Verde Privato
- Parchi Urbani
- Aree Agricole.
- Verde pertinenza ed. pubblici.
- Verde Incolto.
- Verde Ripariale.
- SERVIZI AL CITTADINO.**
- Scuole.
- Piazze.
- Tribunale.
- Banche.
- Poste.
- Teatri - Cinema.
- Biblioteche.
- Hotel.
- Caserme.
- Forze dell'ordine.
- Luoghi di culto.
- Stazione rifornimento.
- SERVIZI SANITARI.**
- Ospedale.
- Ed. Sanitari.
- Farmacie.
- SERVIZI SPORTIVI.**
- Impianti sportivi.
- Campo da Tennis.
- Piscina.
- Campo da calcio.
- DESTINAZIONE D'USO.**
- Edifici commerciali.
- Edifici residenziali.
- Edifici Amministrativi.
- Ed. di rilevanza storica.



- VIABILITA'.**
- Percorso ferroviario.
 - Autostrada.
 - Strada Extraurbana.
 - Strada urbana principale.
 - Strada urbana secondaria.
 - Pista ciclabile.

- 1 TESSUTO STORICO:**
 Tessuto d'impianto della città, al suo interno troviamo diversi edifici di rilevanza storica, come la rocca Roveresca .
- 2 TESSUTO TURISTICO:**
 Questo tessuto è delimitato ad ovest dalla ferrovia e a sud dal litorale, in esso riscontriamo una prevalenza di edifici ad uso turistico.
- 3 TESSUTO COMPATTO:**
 Tessuto insediativo a maglia compatta con un'alta densità edificatoria, presenta lotti regolari.
- 4 TESSUTO IRREGOLARE:**
 Tessuto a maglia irregolare, con presenza di edifici alternati a spazi verdi, presenta numerose palazzi.
- 5 TESSUTO SANITARIO:**
 Tessuto con presenza di edifici ad uso sanitario non presenta edifici residenziali, in esso è situato l'ospedale.
- 6 TESSUTO COMMERCIALE:**
 Tessuto a maglia irregolare, con presenza di edifici ad uso commerciale, presenta una bassa densità edificatoria.



POTENZIALITA'

-  Nel centro storico vi è la presenza di numerosi monumenti, che costituiscono punti d'interesse per coloro che visitano la città.
-  Il fiume misa attraversa la città di Senigallia, lungo il corso del fiume è possibile svolgere attività nella natura, esso è un elemento molto importante per la città sia a livello ambientale che qualitativo della vita.
-  L'area adibita precedentemente a parcheggio della fabbrica Italcementi, ad oggi il suo utilizzo non è regolamentato, la sua vicinanza al porto fa di essa un'area interessante.
-  La spiaggia rappresenta per Senigallia un grande punto di forza, su di esse vi sono molteplici stabilimenti balneari, nei mesi estivi è meta di molti turisti.
-  La stazione è un punto di forza importante per la città di Senigallia, si trova in una posizione centrale all'interno della città.
-  Nel centro storico di Senigallia sono presenti diverse piazze, esse sono luoghi fondamentali di aggregazione per la collettività, le più importanti sono: Piazza Garibaldi, Piazza Del Duca e Piazza Roma, circondate da edifici storici che ne esaltano maggiormente il valore.
-  Il parcheggio nell'area del porto ed il parcheggio adiacente i Giardini Morandi, sono in una posizione strategica e risultano molto utili per gli utenti che raggiungono il lungomare con i propri mezzi di trasporto.

CRITICITA'

-  I binari ferroviari dividono la città di Senigallia in due parti a tratti diverse fra loro. La parte ovest con edifici residenziali, con una griglia stradale mista, mentre la parte a est con edifici per lo più turistici.
-  I sottopassaggi stretti e poco sicuri durante le ore notturne, sono fra le poche vie di comunicazione tra la città a nord e quella al sud. (foto 2)
-  Nell'area del porto è presente una zona di verde, attualmente in uno stato di degrado.
-  Nelle vicinanze del porto vi è una vasta area, sulla quale in precedenza era situata una fabbrica (l'Italcementi), attualmente inutilizzata e in cattivo stato di manutenzione.
-  Nei pressi del porto e sul lungomare sud sono presenti diversi edifici tra i quali due hotel, attualmente risultano inutilizzati e in un cattivo stato di manutenzione.
-  I collegamenti tra la zona a nord e la zona a sud di Senigallia, lungo il fiume misa risultano essere non sufficienti.
-  Aree verdi in un cattivo stato di manutenzione, come nel caso dei Giardini Morandi, che pur avendo una posizione ottimale, non hanno la giusta manutenzione e mancano le giuste attrezzature.
-  All'altezza del fiume Misa vi è un'interruzione della pista ciclabile, mentre nelle parti a sud la pista ciclabile è ben definita nella parte nord non abbiamo questa continuità.

OBBIETTIVI E STRATEGIE

Dall'analisi del quadro critico di Senigallia sono emerse le potenzialità e le criticità dell'area di progetto, tenendo conto di esse si procede con la pianificazione degli interventi progettuali, di particolare importanza l'area dell'ex Italcementi, sia per dimensioni che per collocazione risulta essere molto utile ai fini del progetto.

Il progetto verterà quindi sulla riqualificazione dell'area Italcementi, con una riorganizzazione degli spazi aperti e costruiti, al fine di creare una nuova centralità. Altro punto importante riguarderà l'adeguamento dei percorsi ciclabili, cercando di ovviare alle discontinuità attualmente presenti con il fine di creare un percorso unitario, collegando ad un'altro punto fondamentale quello dell'area verde di pertinenza del porto, anch'essa verrà opportunamente organizzata al fine di migliorare anche l'immagine dell'intera area portuale.



Foro Annonario: collocato nel centro storico della città, circondato da edifici storici, è una grande potenzialità



Piazza Garibaldi: piazza storica di Senigallia, rinnovata negli ultimi anni, viene utilizzata per il mercato cittadino.



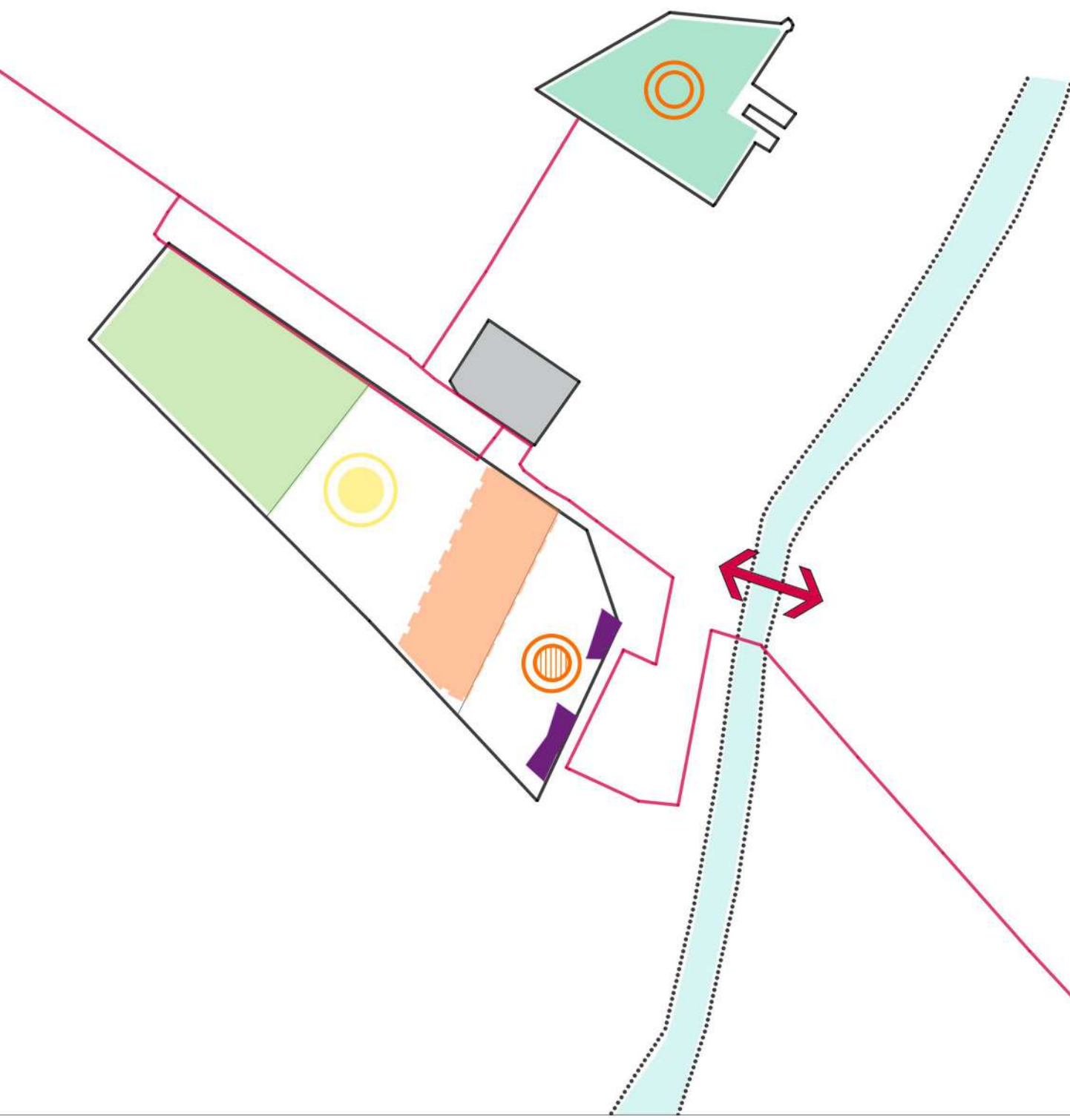
Sottopasso pedonale zona porto, come la maggioranza dei sottopassaggi dell'area, si presenta in un cattivo stato di manutenzione.



Edifici sul fronte stradale di piazzale Nino Bixio, attualmente inutilizzati, il loro stato di abbandono si riflette sull'immagine dell'intera zona.



CONCEPT.



OBIETTIVO GENERALE:

Apportare un miglioramento qualitativo all'area portuale e alla città stessa, collegare il quartiere a Nord di Senigallia con il centro storico, ridistribuire le aree verdi, creare migliori collegamenti sul fiume Misa.

- 1- Migliorare i collegamenti ciclopedonali fra nord e sud del fiume Misa.
- 2- Creare nuove arterie verdi.
- 3- Miglioramento della vita dei cittadini.

AZIONI:

- 1.1- Riquilibrare le connessioni esistenti sul fiume Misa.
- 1.2- Collegare le piste ciclabili a nord e a sud del Misa.
- 2.1- Riquilibrare il verde pubblico.
- 2.2- Creazione di nuovi spazi verdi.
- 3.1- Creazione di un polo sociale e culturale.
- 3.2- Formazione di un nuovo quartiere.
- 3.3- Riquilibrare gli edifici dismessi.
- 3.4- Riorganizzazione delle aree adibite a parcheggi.
- 3.5- Ampliamento dell'area destinata alla messa a terra delle imbarcazioni.

INTERVENTI:

- 1.1-
 - a) Allargare il passaggio pedonale sopra al fiume Misa.
 - b) Dotarlo di suddivisione tra pista ciclabile e pedonale.
- 1.2-
 - a) Predisporre una pista ciclabile a nord del Misa fino a congiungersi con quella esistente.
- 2.1-
 - a) Riquilibrare e valorizzare gli spazi verdi per la messa a sistema del verde pubblico.
- 2.2-
 - a) Realizzazione di un parco urbano con mobilità lenta, come elemento attrattivo, nell'area dell'ex italcementi.
- 3.1-
 - a) Creazione di uno spazio coperto, che ospiterà eventi di vario genere.
 - b) Realizzazione di una biblioteca pubblica.
 - c) Creazione di un'area di ristoro.
- 3.2-
 - a) Realizzazione di nuovi edifici che assieme a quelli ristrutturati andranno a formare un nuovo quartiere.
- 3.3-
 - a) Riquilibrare gli edifici dismessi lungo viale Bixio, partendo da essi per la creazione di una nuova area insediativa.
- 3.4-
 - a) Realizzare dei parcheggi nell'area dismessa dell'ex italcementi.
 - b) Regolamentare l'uso dei parcheggi.
- 3.5-
 - a) Eliminare i parcheggi adiacenti all'area destinata alla rimessa delle imbarcazioni al fine di ampliare la stessa.



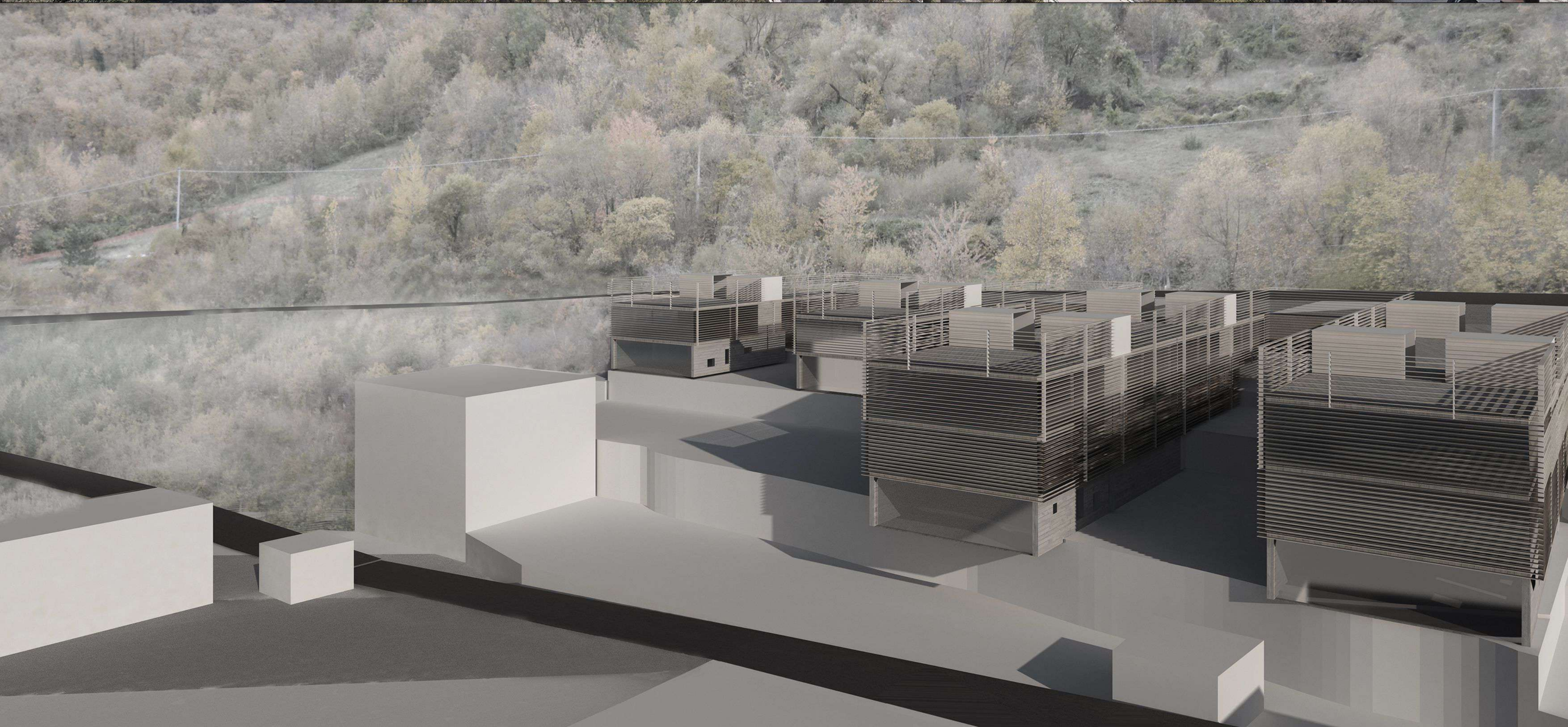
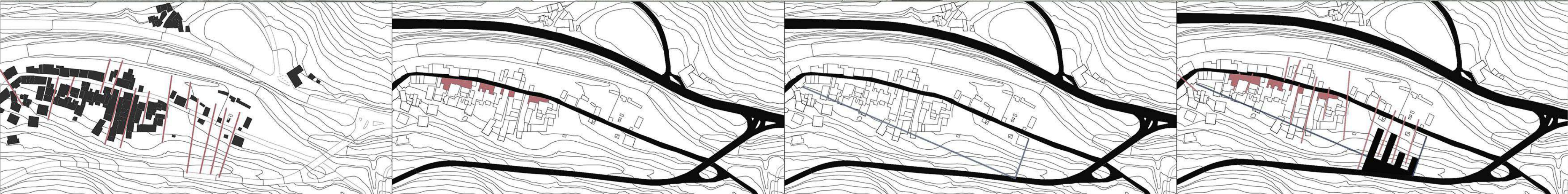
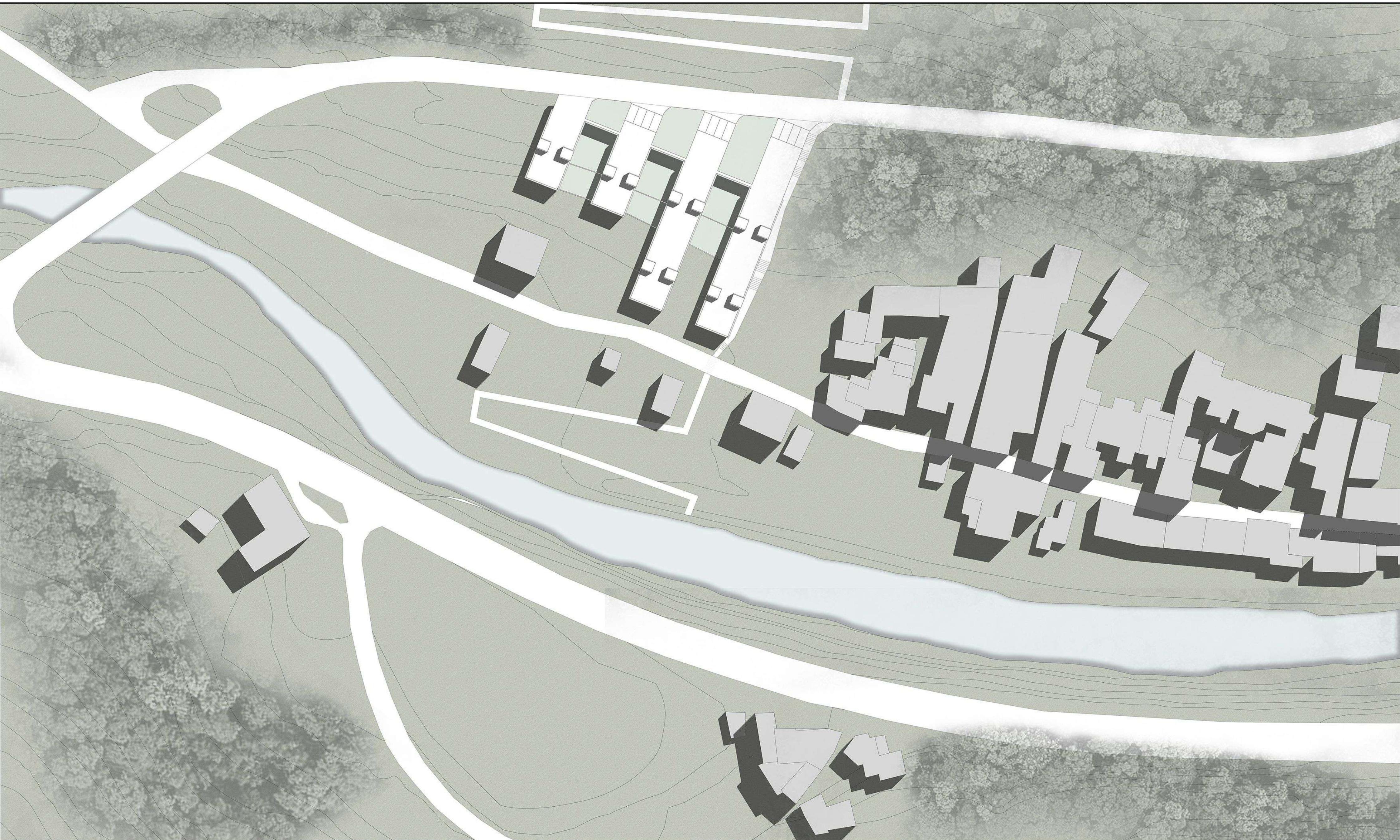
FUNZIONI

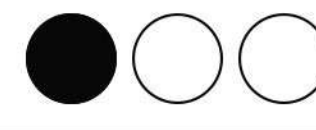
- 1. Area giochi.
- 2. Campo sportivo.
- 3. Polo sociale, biblioteca, info point.
- 4. Area ristoro.
- 5. Parcheggi pubblici.
- 6. Nuovo quartiere.
- 7. Area verde pertinenza porto.
- 8. Area rimessa imbarcazioni.

PROGETTO.

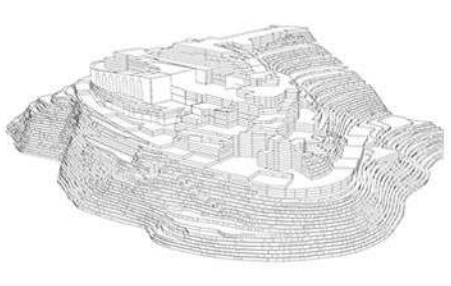
Progetto di riqualificazione urbana di un'area industriale degradata, dove sorgeva l'ex Italcementi, risolvere il problema dei collegamenti ciclabili, e riorganizzare un'altra area di pertinenza del porto attualmente inutilizzata. Si procede realizzando nella prima area un parco urbano con aree attrezzate per lo sport e giochi per bambini, la creazione di un polo sociale e culturale all'interno del quale troviamo: biblioteca, sala polifunzionale, info point. Organizzando un'area adibita a parcheggio pubblico regolamentato, che si collegherà al nuovo nucleo insediativo formatosi seguendo le linee degli edifici dismessi preesistenti. Creare una continuità tra i percorsi ciclabili esistenti ed estenderli alle nuove aree sulle quali verte il progetto, adeguare i sottopassi esistenti al fine di favorire l'accesso alle nuove aree che si andranno a formare, riqualificare lo spazio verde di pertinenza del porto al fine di creare degli interessanti punti panoramici e apportare un miglioramento qualitativo alla città stessa.



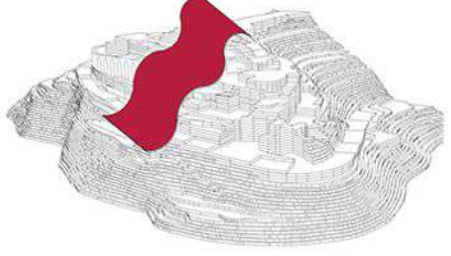




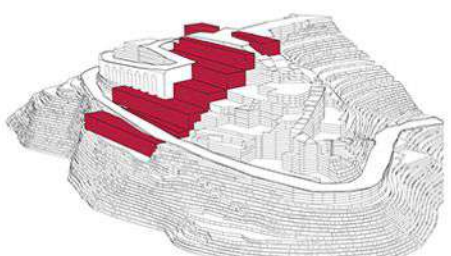
- Post-Sisma



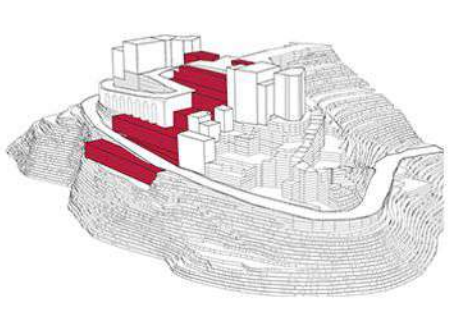
- Superficie d'intervento.



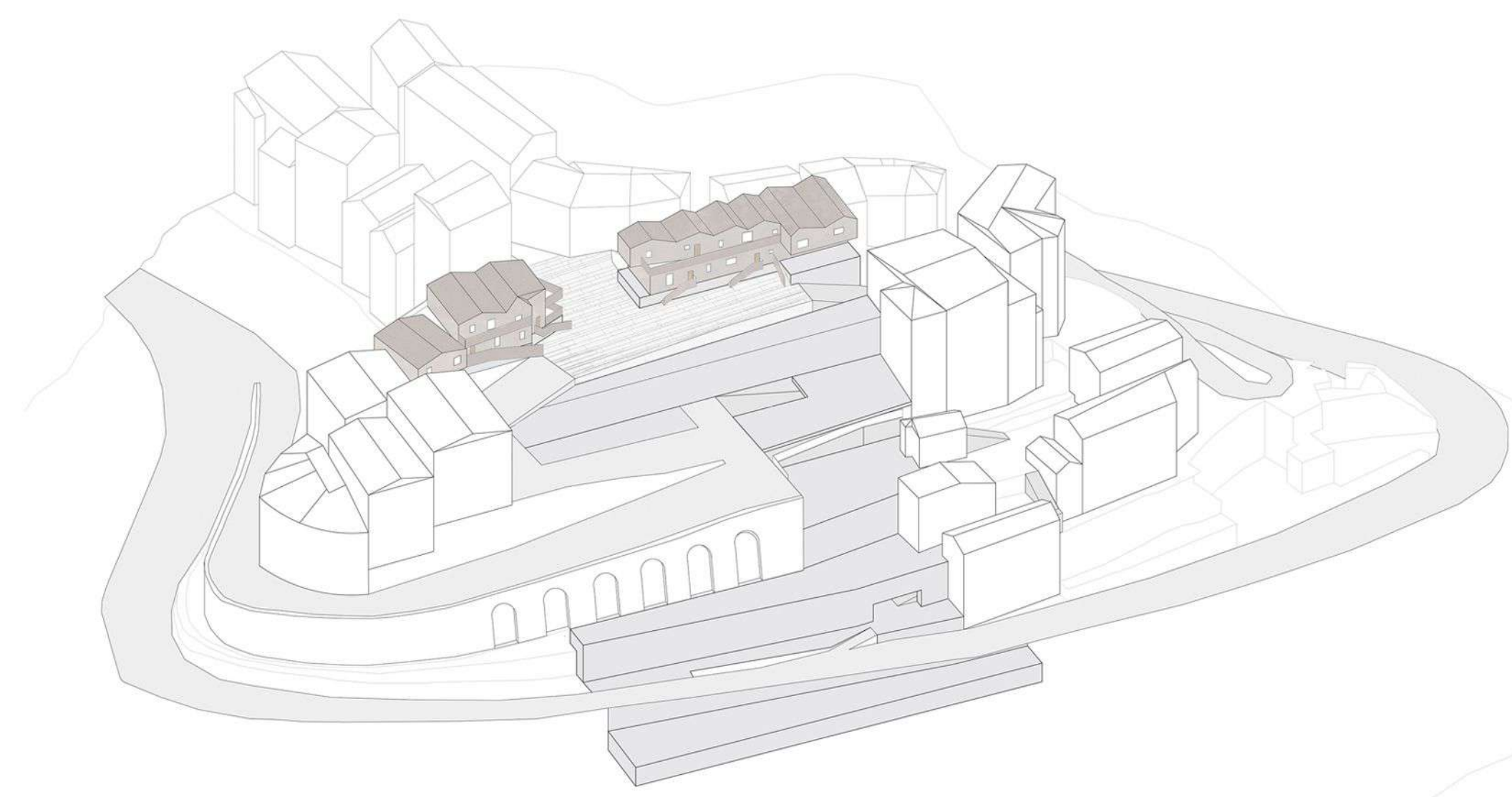
- Basamento



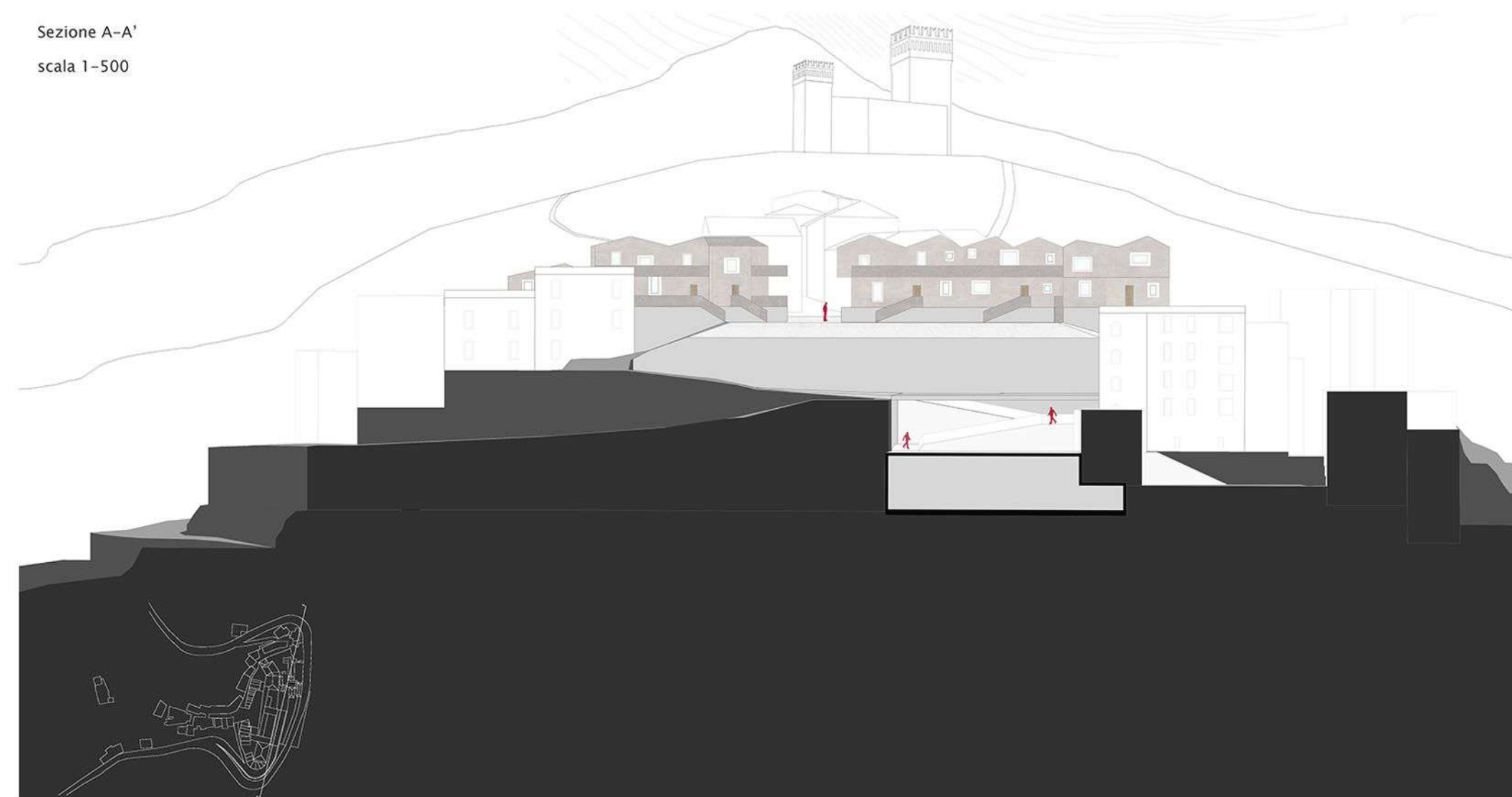
- Elevazione



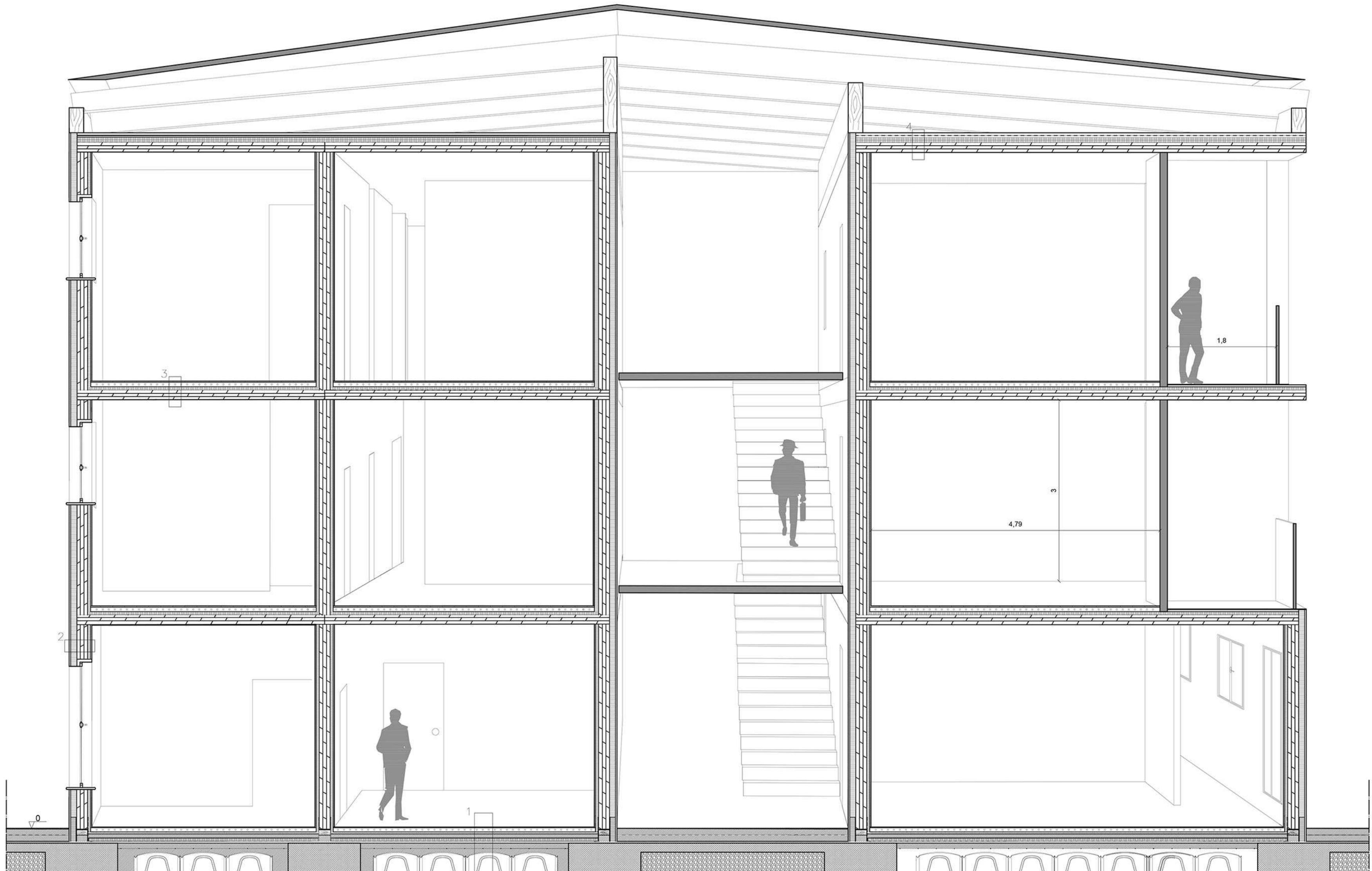
Masterplan
scala 1-500



Sezione A-A'
scala 1-500

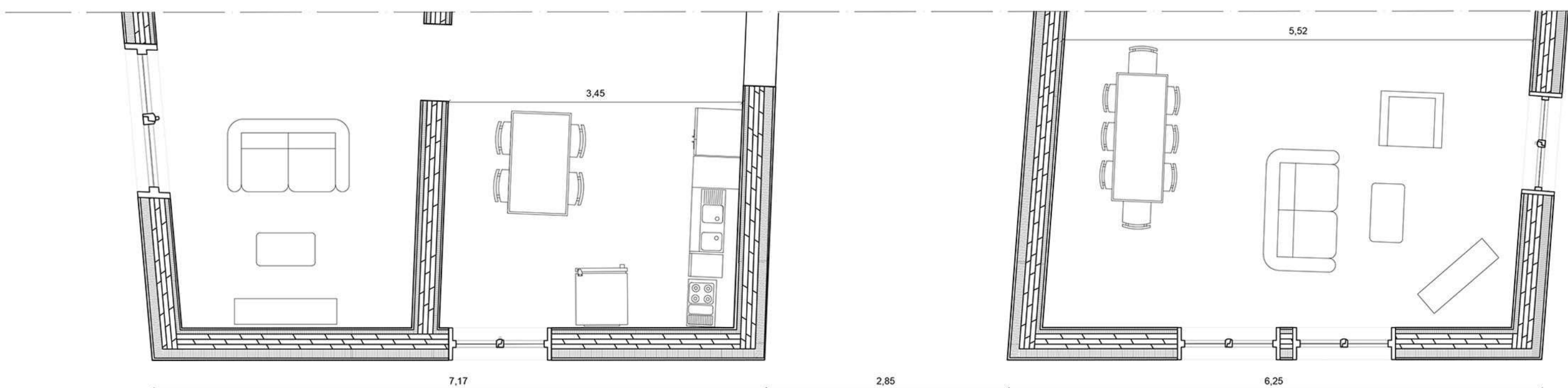


SEZIONE PROSPETTICA 1:50/PROSPETTO 1:50



- Legenda:
- | | | | |
|--|--|---|--|
| <p>1:
1.Pavimento in legno o gres sp: 2 cm.
2.Massetto autolivellante e impianto di riscaldamento sp. 7 cm.
3.Isolante sp.3,5cm.
4.Massetto di posa impianti sp.7cm.
5.Isolante termico sp.5cm.
6.Barriera al vapore.
7.Soletta di completamento in cls con rete elettrosaldata
8.Struttura di fondazione a vespaio areato 70x45</p> | <p>2:
1.Finitura cotto esterno sp. 1,5cm.
2.Pannello fibra di legno per cotto sp. 10cm.
3.Pannello strutturale X-Lam sp. 18cm.
3.Barriera al vapore sp. 0,5cm.
4.Lana di roccia sp. 5cm.
5.Pannelli di cartongesso e intonaco interno sp. 0.2cm.</p> | <p>3:
1.Pavimento sp. 2cm.
2.Massetto con riscaldamento a pavimento.
3.Isolante sp. 5cm.
4.Barriera al vapore.
5.Pannello X-lam sp. 15cm.
6.Intonaco di finitura.</p> | <p>4:
1.Manto di copertura in lamiera aggraffata sp. 4cm
2.guaina impermeabilizzante sp 1cm.
3.Pannello Osb
4.Isolante XPS
5.Barriera al vapore
6.Pannello X-lam sp. 15cm.
7.Intonaco.</p> |
|--|--|---|--|

STRALCIO DI PIANTA 1:50



Laboratorio Pre-Laurea "Pianificazione e Progettazione del Paesaggio" "SMALL HARBORS"- Identità e Rigenerazione Urbana per lo Sviluppo Sostenibile dei piccoli Comuni: il caso di Senigallia.

Il workshop si è suddiviso in tre fasi: Analisi, Valutazione e Progetto.

1.ANALISI

Nella prima parte degli elaborati è avvenuto lo studio delle componenti strutturali della città di Senigallia. È avvenuta quindi una distinzione tra grandi sistemi tematici relativi al sistema naturale, a quello dello spazio aperto, a quello insediativo e a quello infrastrutturale; da queste analisi è evinto il fatto che, riguardo il sistema naturale, ci siano degli elementi importanti come il fiume che attraversa la città, il verde ripariale che lo circonda e il mare; riguardo il sistema dello spazio aperto, si è notata la forte presenza di spazi verdi aperti; del sistema insediativo, risulta chiara una zona mista in corrispondenza del lungomare e una zona di nucleo storico abbastanza ridotta e omogenea verso l'interno; infine dal punto di vista infrastrutturale, sono state evidenziate le principali strade principali e non con i relativi sottopassi che collegano le due parti di città (la parte che costeggia il lungomare e la parte interna). Oltre a questa specifica analisi, è avvenuta una suddivisione delle diverse zone in base al tessuto insediativo presente, facendo così emergere le diversificazioni del tessuto insediativo.

2.VALUTAZIONE

In questa seconda fase degli elaborati è avvenuta un'analisi di ciò che possiamo definire le potenzialità e le criticità presenti sul territorio, attraverso una valutazione delle risorse della città di Senigallia. Trattando delle potenzialità riscontrate sono emerse soprattutto nel sistema dello spazio verde e di quello naturale, in quanto parecchi elementi sono risultati dei veri e propri punti a favore per riqualificare l'area portuale della città; al contrario le criticità più evidenti sono presenti perlopiù nel sistema infrastrutturale per i scarsi collegamenti tra la zona nord e sud della città, nonché presenza di area attualmente inutilizzate, che presentano un cattivo stato di manutenzione, oltre alla scarsa manutenzione di infrastrutture pedonali e ciclabili.

3.PROGETTO

In quest'ultima fase, sulla base delle analisi e delle riflessioni svolte precedentemente, è stato simulato un progetto di rigenerazione urbana per l'area portuale di Senigallia. Sono stati quindi in primis elaborati degli obiettivi, con un concept progettuale per delineare le azioni e degli interventi principali che hanno costituito lo scheletro del progetto. L'essenza del progetto è legata al tema della sostenibilità ambientale, unita all'intenzione di creare una nuova centralità per la città di Senigallia.

Per cui la scelta progettuale è avvenuta tenendo conto soprattutto degli elementi naturali della città da rivalorizzare, di un nuovo sistema del verde da inserire in una zona dove non c'era per nulla e di quelle aree verdi libere relative all'area portuale da sfruttare. Il progetto che ne è generato è stato sostanzialmente quello di ricucire due zone della città tramite la valorizzazione delle infrastrutture, intensificando e valorizzando i collegamenti pedonali e ciclabili, altro importante punto del progetto è stato la riqualificazione totale dell'area (ex Italcementi), in quest'area è stata prevista la realizzazione di servizi che soddisfano esigenze ambientali e sociali, come ad esempio biblioteca, area gioco, campi sportivi. Completa l'opera una nuova lottizzazione, per creare un nuovo nucleo insediativo formato sulle linee guida degli edifici preesistenti. Queste soluzioni hanno una valenza forte soprattutto dal punto di vista tecnico-funzionale.