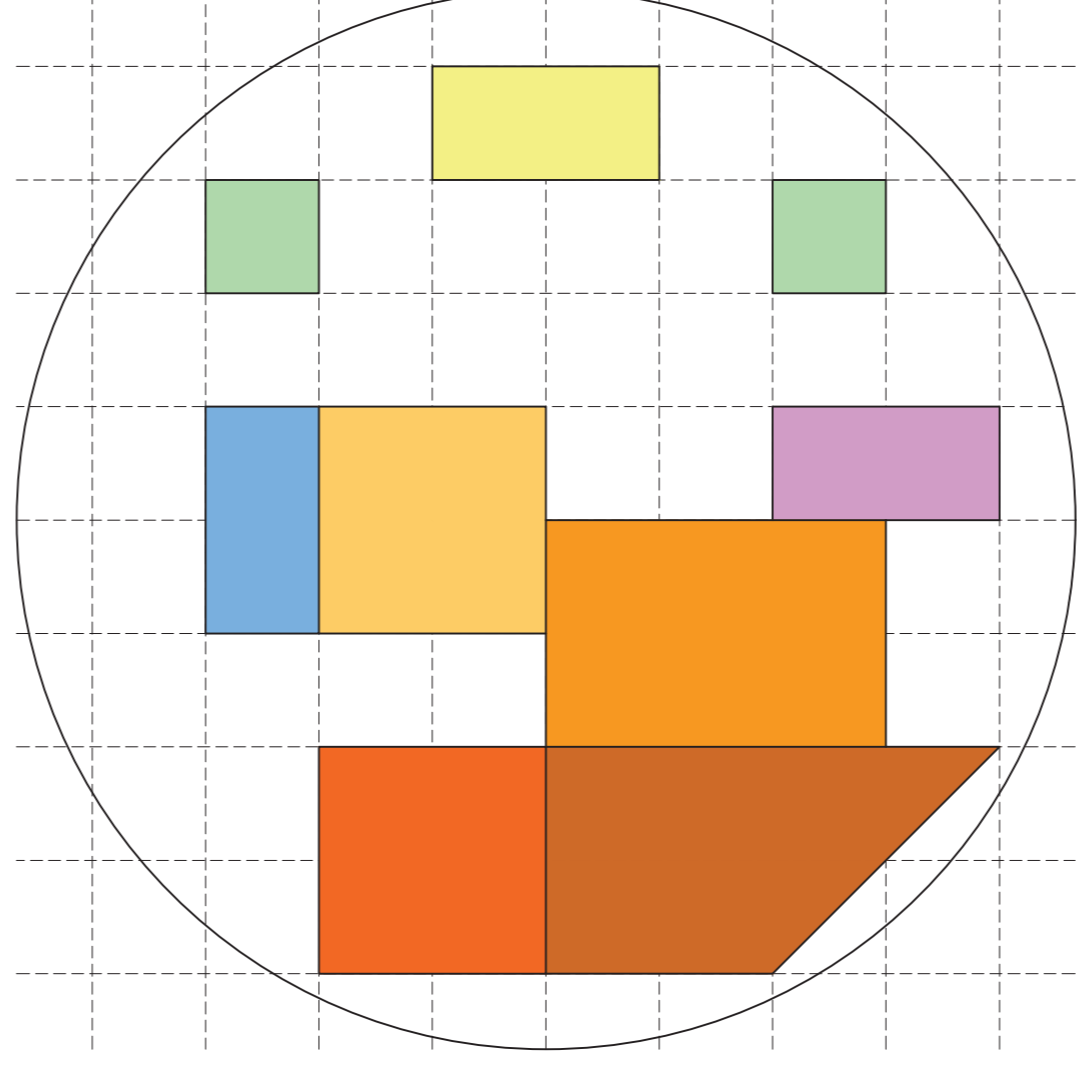
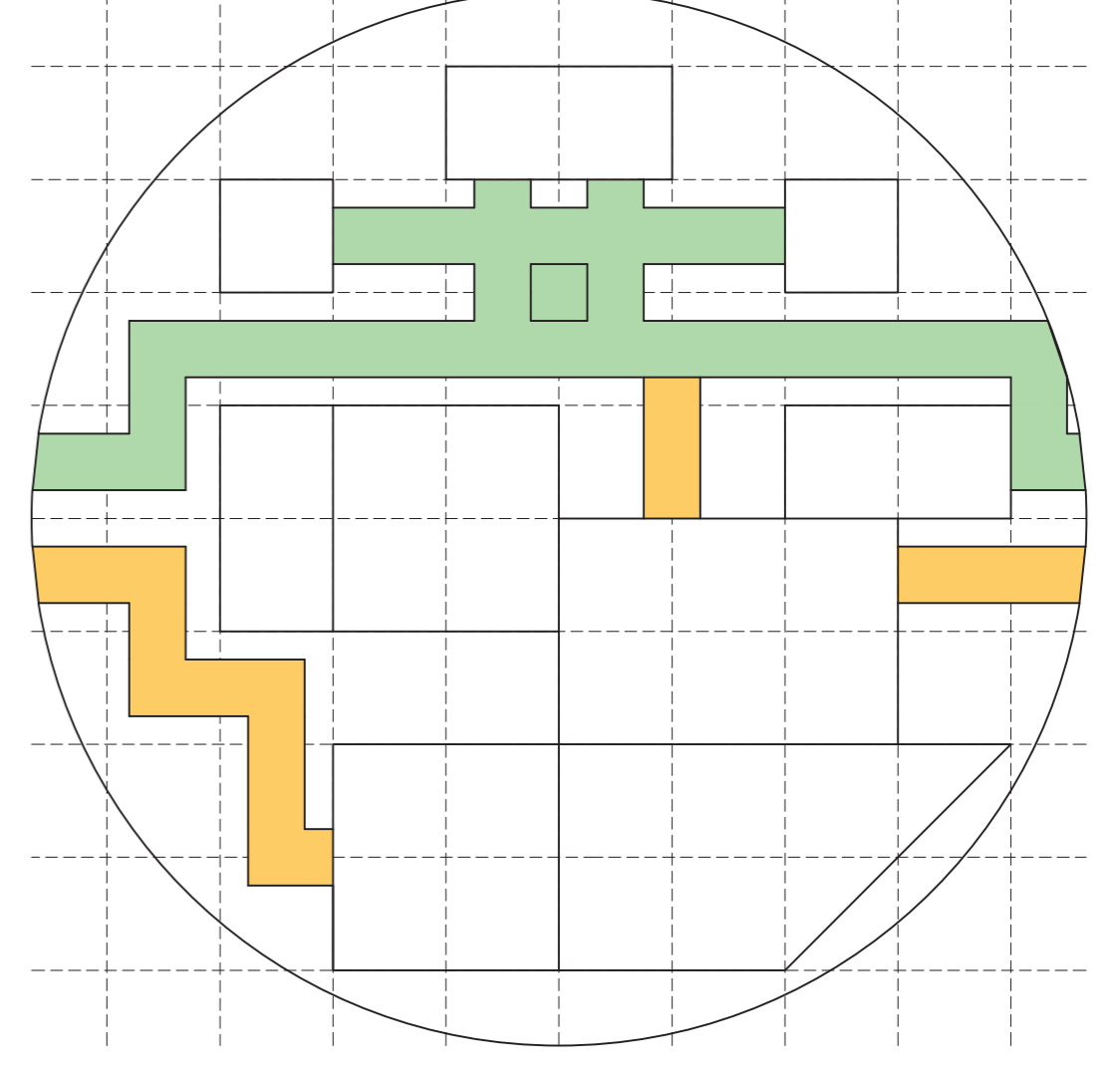


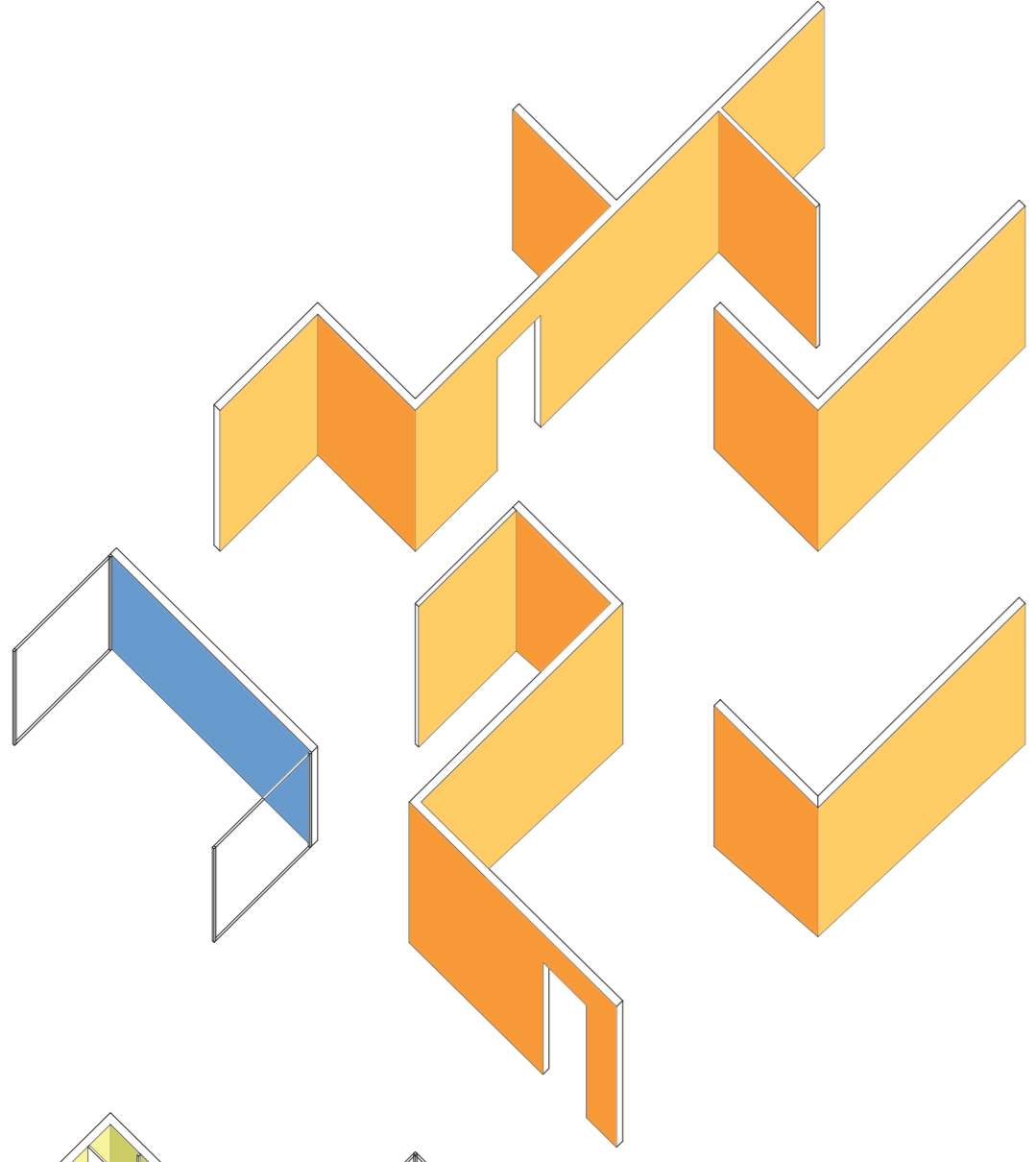
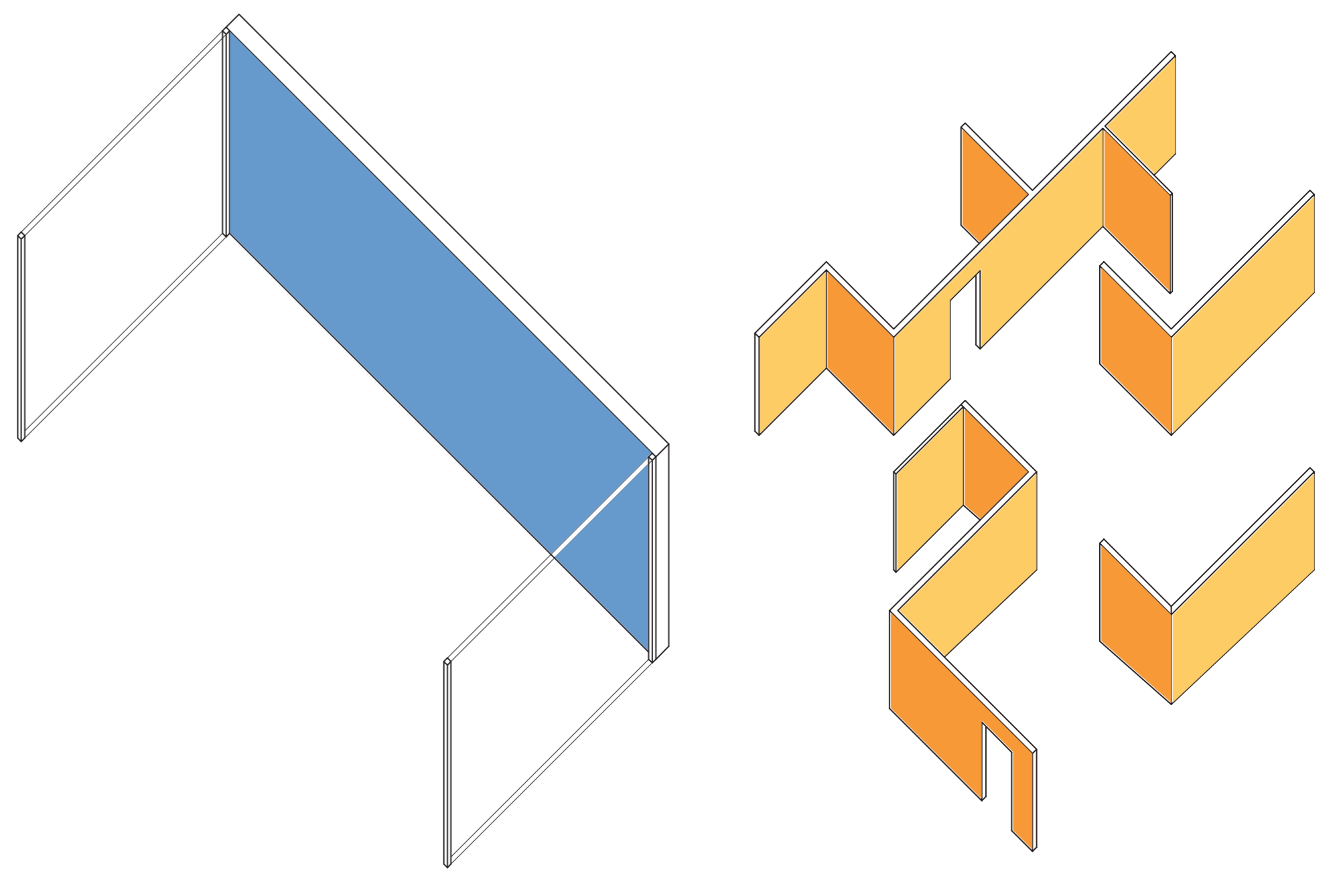
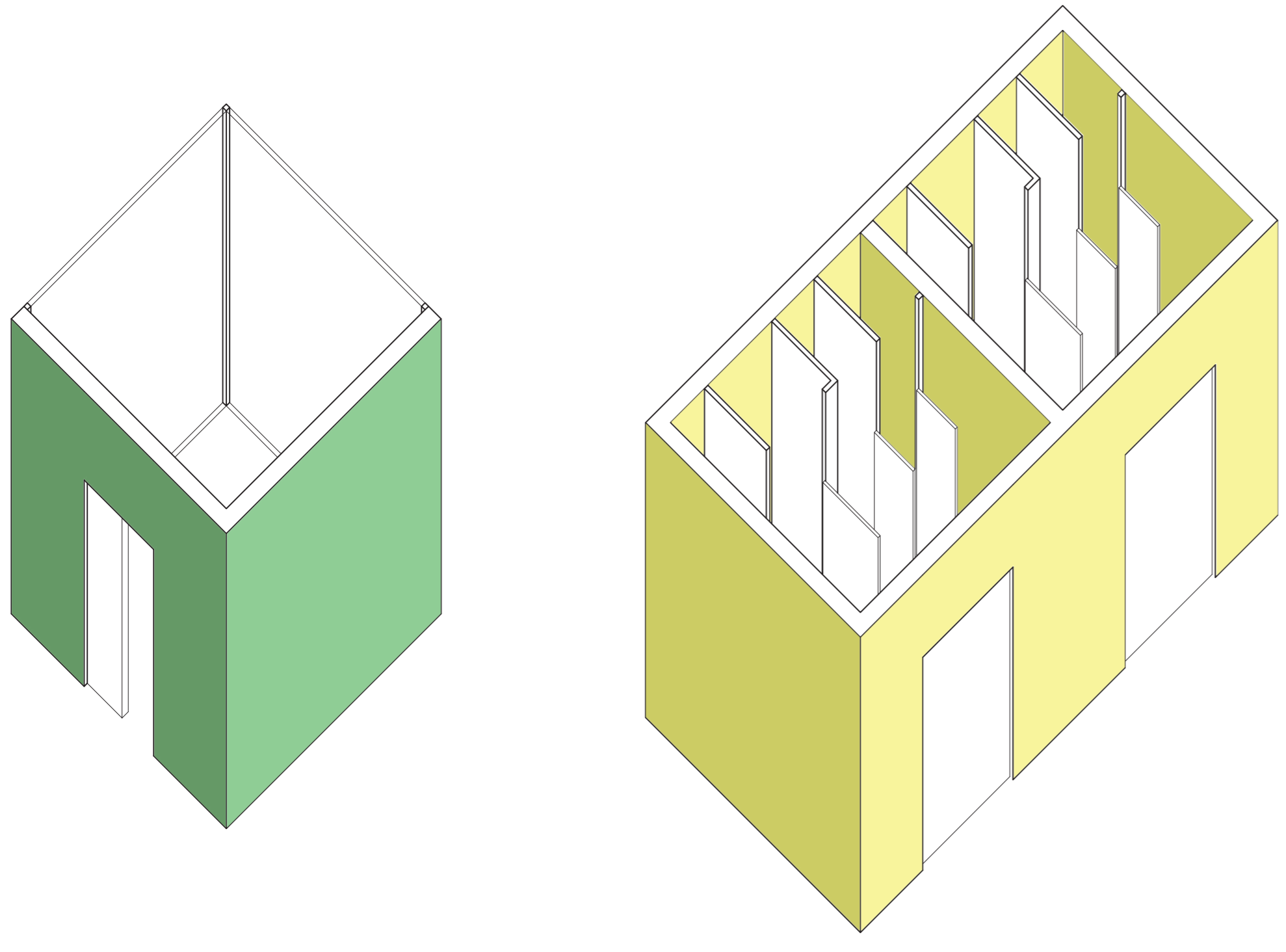
GRIGLIA MODULARE



DISTRIBUZIONE DELLE FUNZIONI



PERCORSI

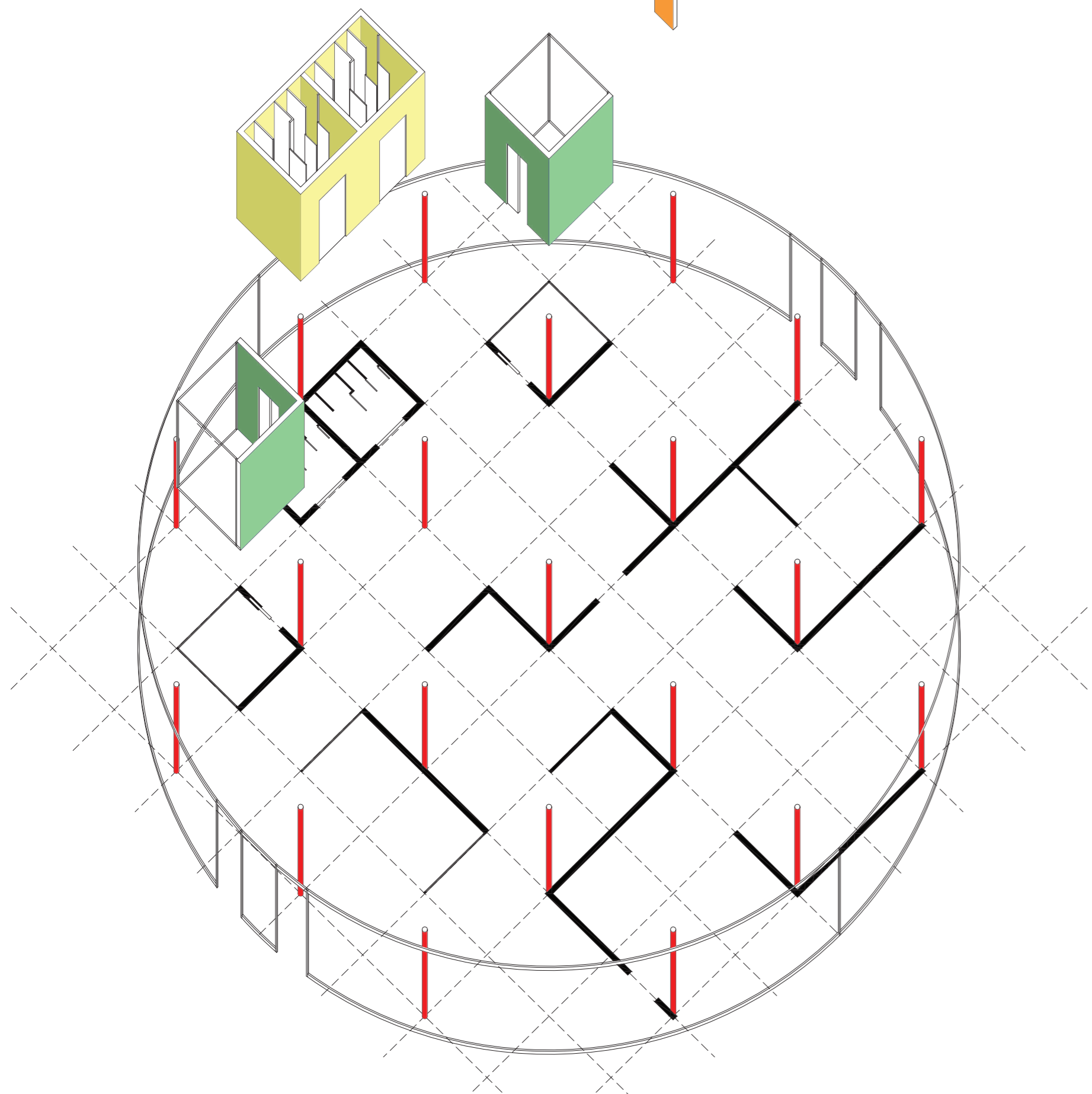


LEGENDA SERVIZI

- AREA ESPOSITIVA
- UFFICI-AMMINISTRAZIONE
- RECEPTION
- SERVIZI IGENICI

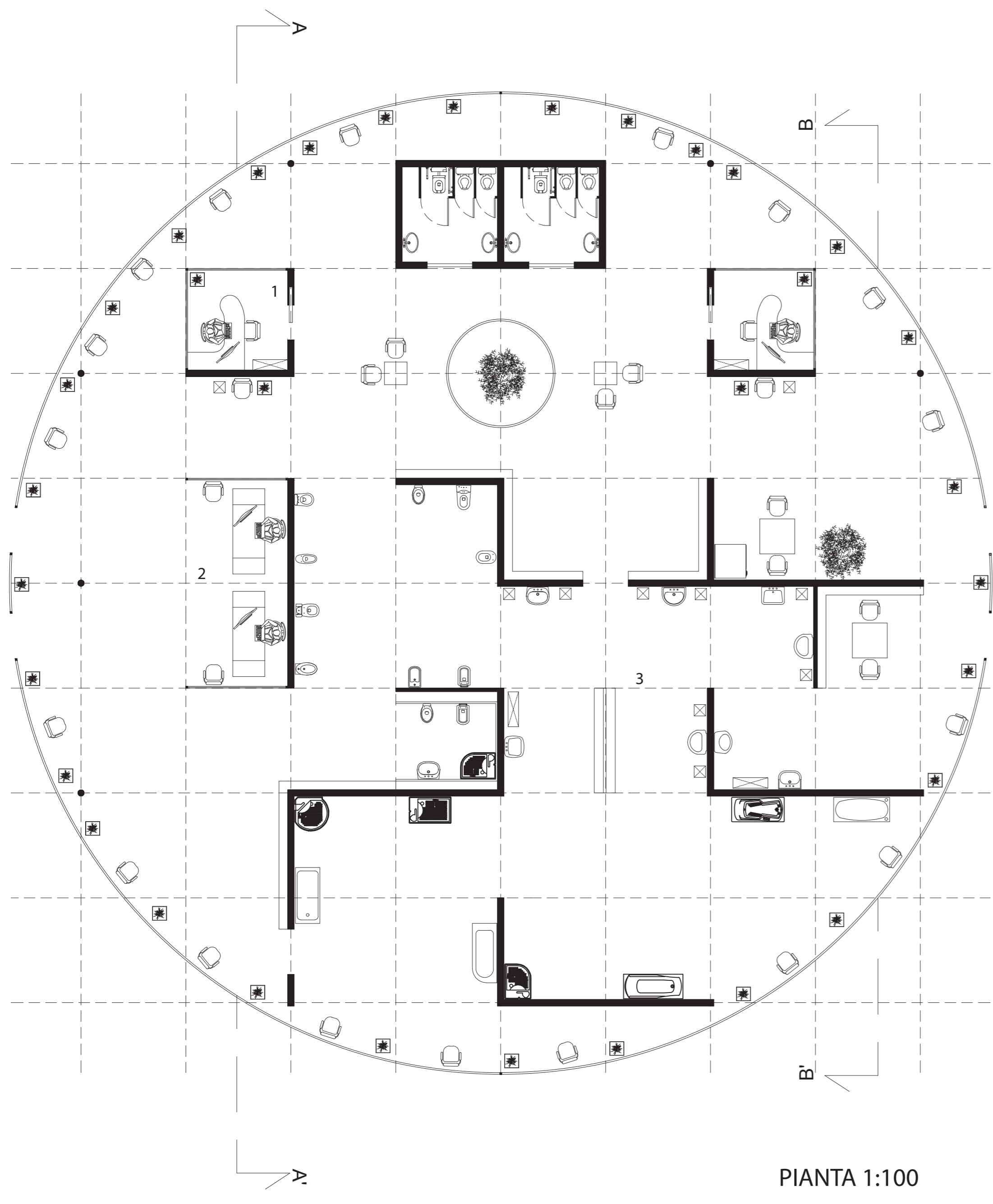
LEGENDA ESPOSIZIONE

- ESPOSIZIONE WATER
- ESPOSIZIONE LAVANDINI
- ESPOSIZIONE BIDET
- ESPOSIZIONE VASCHE E DOCCE



SPACCATO ASSONOMETRICO





PIANTA 1:100



1 UFFICI



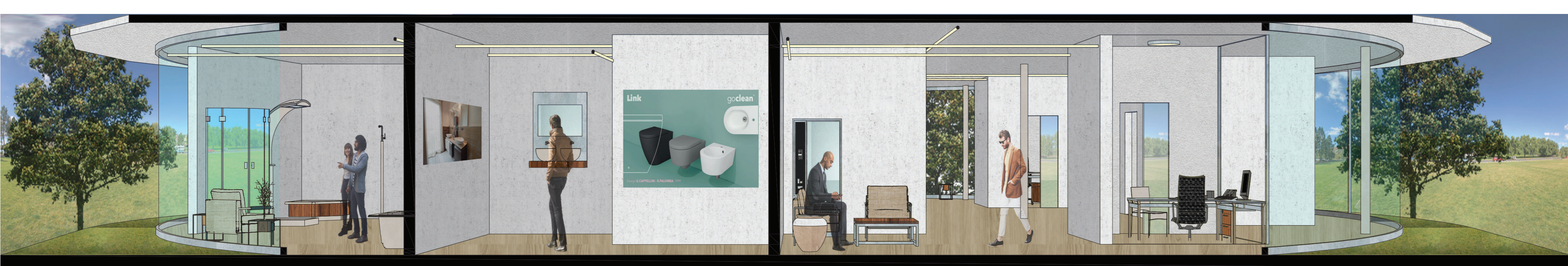
2 RECEPTION



3 SHOWROOM



PROSPETTO OVEST



SEZIONE PROSPETTICA B-B' 1:100

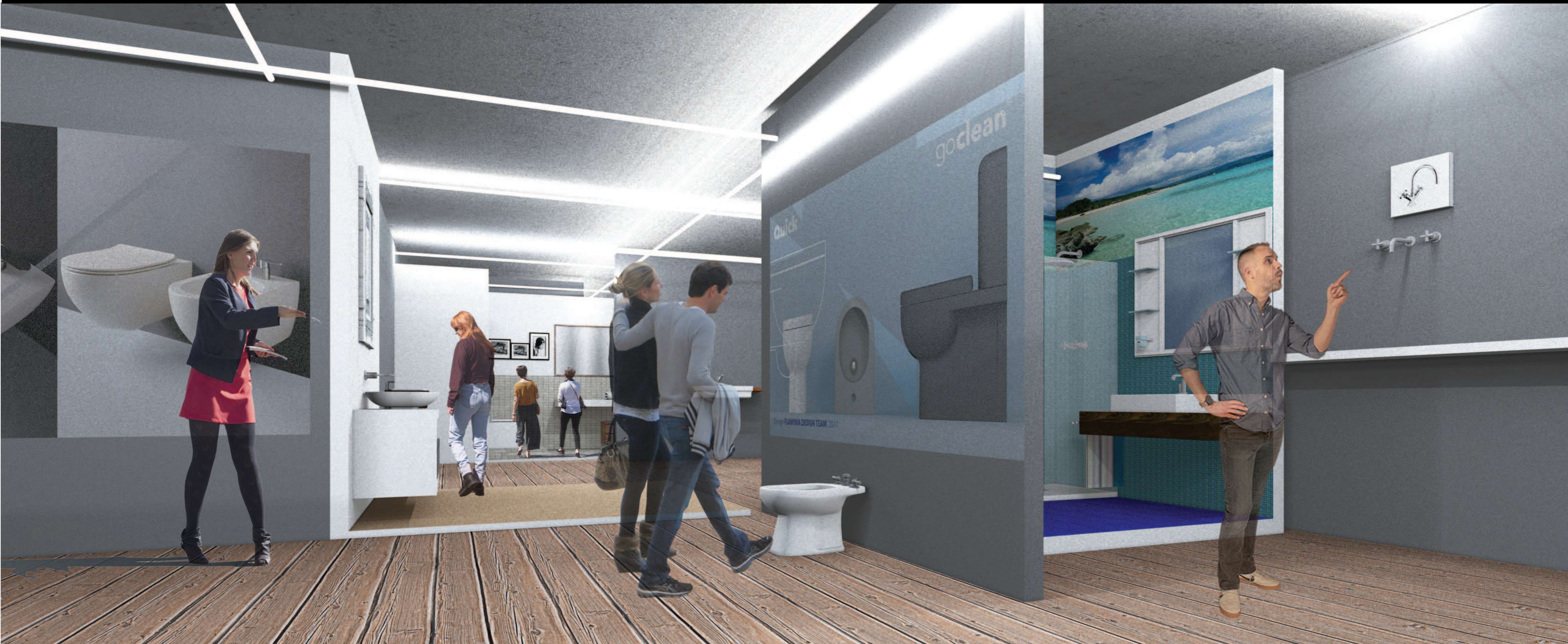




RENDER SALA D'ATTESA E UFFICI



RENDER RECEPTION



RENDER SHOWROOM BATHROOM



UNIVERSITA' DEGLI STUDI DI CAMERINO

FACOLTA' DI SCIENZE DELL'ARCHITETTURA

CORSO DI LAUREA IN SCIENZE DELL'ARCHITETTURA

TESI DI LAUREA IN PROGETTAZIONE ARCHITETTONICA
E ALLESTIMENTO DI SPAZI ESPOSITIVI.

HIGH-TECH SHOWROOM PRA-MOVE SHOWROOM

LAUREANDO:
Nicolò Cingolani

RELATORE:
Prof. Luca Galofaro

Anno Accademico 2020-2021

RELAZIONE DESCRITTIVA RELATIVA AL PROGETTO “HIGH-TECH SHOWROOM”

NOME PROGETTO: PRA-MOVE SHOWROOM

I.T.S PROJECT: PRA-MOVE SHOWROOM

La Delta s.c.r.l. ha aperto il concorso “High-Tech Showroom” dedicato alla progettazione di un edificio destinato ad un “architecture showroom . sustainable&smart” secondo i criteri generali di concorso: efficienza energetica, bio-architettura, naturalità, economia circolare, benessere, domotica, 3D vision, augmented reality.

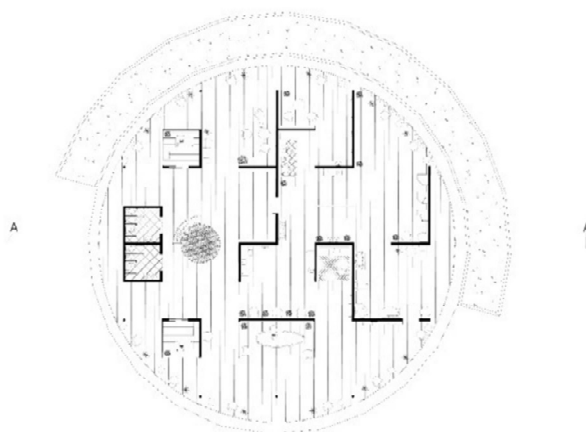
Il tema è la progettazione di un“Architecture Show Room” di mq. 600 modulare, inserendolo in un percorso innovativo per la visualizzazione di tutte le merci esposte inclusi gli spazi di supporto: reception, amministrazione, assistenza tecnica staff addetti alla vendita; sala d’attesa.

La struttura da me ideata ha come tema fondamentale la fluidità del movimento nello spazio; una architettura che accompagna in tutte le sue funzioni facendoti sentire parte di essa.

Il progetto si sviluppa su una pianta circolare basandosi su una griglia modulare che è stata utile per gestire lo spazio e collocare i vari servizi e le attività, come il bando prescriveva.

I servizi che sono nati dallo studio della griglia sono:

- Reception;
- Showroom;
- Uffici-Amministrazione;
- Servizi igienici;
- Sala d’attesa;



L'area adibita all'esposizione dei prodotti è costituita da pannelli componibili e scomponibili creando spazi con identità diverse.

Vi è una zona video dove sono proiettati i prodotti sia realizzati che non e presentati attraverso render con cui i visitatori possono relazionarsi attraverso l'uso della realtà aumentata.

Vi sono pareti attrezzate che presentano le piastrelle di vari materiali per la pavimentazione o decoro dei bagni.

Chi passeggia all'interno dello showroom percepisce la sensazione di essere all'interno di una mostra fotografica grazie alle immagini esplicative dei vari prodotti poste all'interno di cornici.

Lo showroom presenta anche delle piccole ambientazioni che facilitano il visitatore ad ambientare il prodotto che osserva in un contesto a lui vicino, ovvero la casa.

L'area espositiva è preceduta dalla reception costituita da un design minimal cioè un pannello divisorio affiancato da due braccia vetrate con un profilo in acciaio che accoglie il visitatore e lo stimola a prendere parte alla mostra.

A sinistra della reception e dello showroom si sviluppano gli uffici-amministrazione e i servizi igienici.

Anche gli uffici presentano un design minimal e leggero con una volumetria cubica di cui 2 pareti sono vetrate.

Tra i due uffici si erge un corpo cilindrico anch'esso vetrato che funge da lucernario e patio.

La copertura è costituita da una sottile lastra in acciaio sostenuta dalle pareti perimetrali vetrate coronate da una struttura con profili in acciaio.

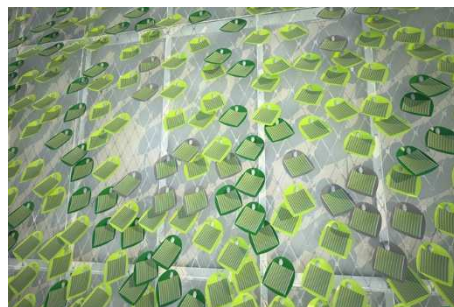
L'insieme del progetto trasmette leggerezza e comfort anche dalla relazione tra esterno ed interno creando un tutt'uno con la natura che è stata portata anche all'interno dell'edificio attraverso la presenza di vegetazione.



La copertura è sormontata da una leggera struttura metallica utile per sostenere la superficie di pannelli fotovoltaici chiamati SolarIvy.

Sono piccoli pannelli solari che riprendono la forma della foglia di colore verde e che ne riduce l'impatto ambientale sviluppando l'efficienza energetica.

Tale progetto si basa sulla concezione dell'Economia circolare ovvero l'utilizzo di materiali riciclabili come legno, vetro e acciaio che prendono parte alla realizzazione della struttura portante e della pavimentazione.

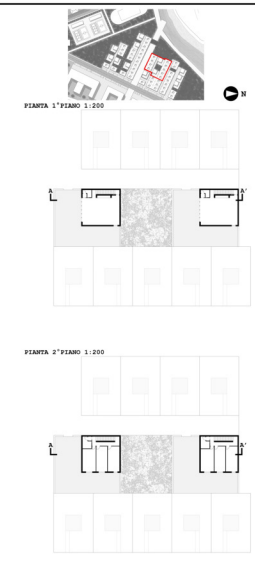
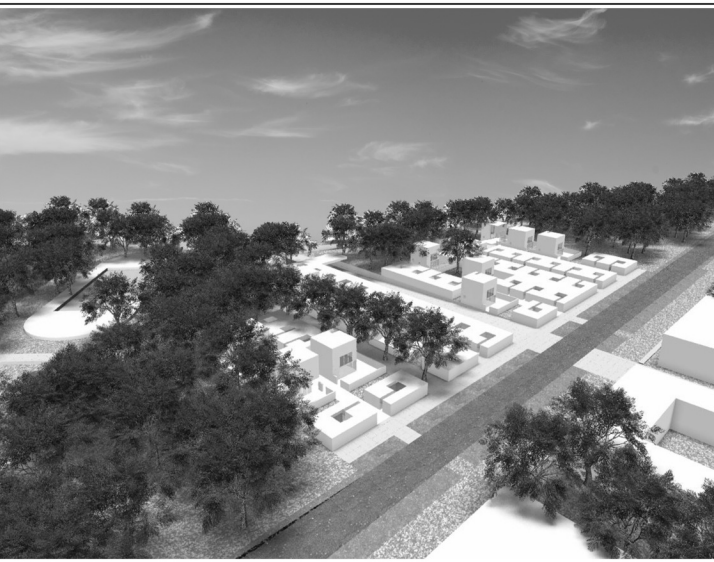
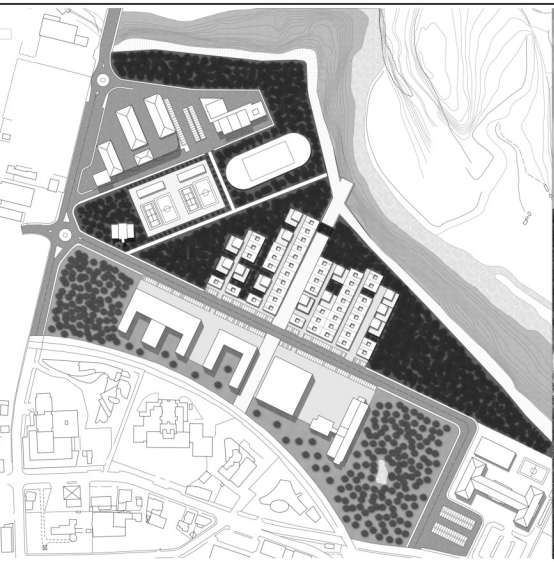


Pannelli fotovoltaici SolarIvy.



Vista d'insieme del progetto PRA-MOVE SHOWROOM.

Laboratorio di progettazione urbana_A_prof. Ludovico Romagni



Laboratorio di costruzione dell'architettura_prof. Roberto Ruggiero

CRITICITA'

L'esistente non presenta sufficienti mq per ospitare le funzioni necessarie.



Assenza di relazione tra indoor e outdoor del fabbricato.



Le bucatore preesistenti hanno dimensioni non adatte per una ventilazione funzionale.

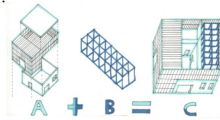


OBIETTIVI

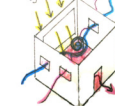
Ampliare il numero di mq del volume del fabbricato ovvero garantire l'incrementabilità dello spazio senza modificare il sistema complessivo



Instaurare una relazione tra interno ed esterno cercando di abbattere i limiti del fabbricato con l'esterno del lotto.



Garantire una buona ventilazione ed accumulo di calore passivo.

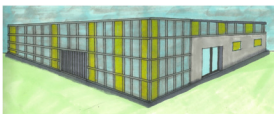


STRATEGIE

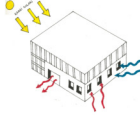
Eliminazione della copertura a volte del fabbricato sostituendola con una nuova copertura piana ad una quota maggiore.



Creazione di una nuovo volume aggiunto nella parte sud del fabbricato

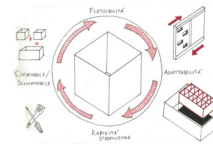


Apertura di nuove bucatore con nuove dimensioni sul lato nord/ovest del fabbricato

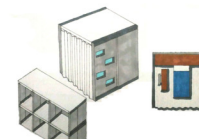


ASPETTI DI CARATTERE SPAZIO-FUNZIONALE E TECNOLOGICO-COSTRUTTIVO(host guest)

Modulo abitativo

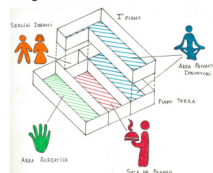


Il modulo si concentra sulla flessibilità grazie a pannelli scorrevoli gestendo lo spazio ampliandolo o riducendolo.



Il modulo si presenta come un volume componibile e scomponibile essendo adattabile nello spazio e di facile realizzazione.

Organizzazione funzionale

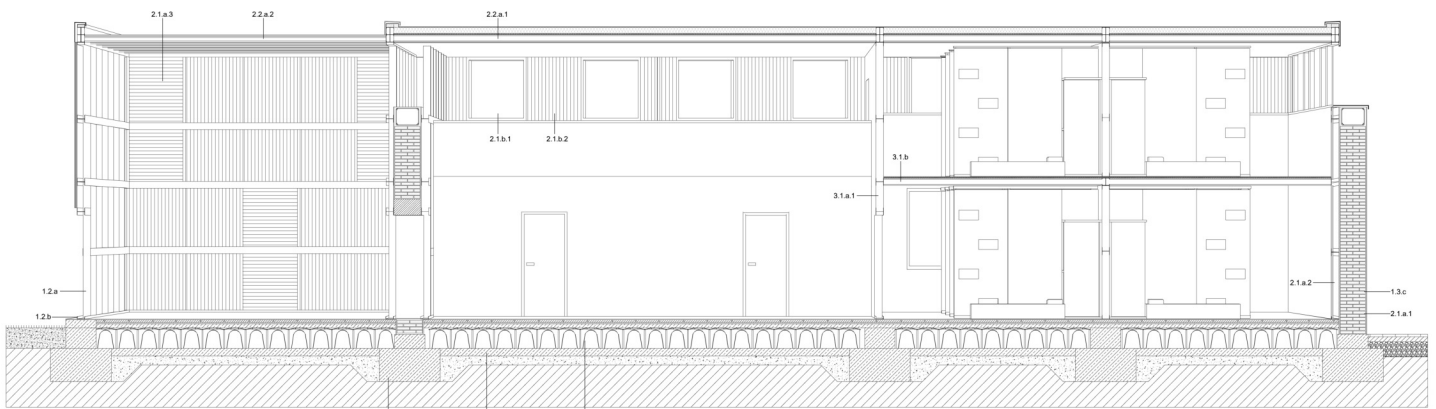


La struttura si sviluppa su due livelli distribuendo le varie funzioni.

Organizzazione spaziale



Lo spazio della struttura si sviluppa secondo fasce organizzando le varie funzioni ben relazionate tra di loro e lo spazio del fabbricato.



- LEGENDA:**
- 1. STRUTTURA**
 - 1.1 DI FONDAZIONE**
 - 1.1.a Trave rovescia di fondazione in cls gettato in opera_1200mm x 600mm
 - 1.2.b Cordolo di collegamento in cls gettato in opera
 - 1.2 DI ELEVAZIONE**
 - 1.2.a Montanti verticali in Cold Formed Steel_150mm x 48mm
 - 1.2.b Guide orizzontali in Cold Formed Steel_150mm x 48mm
 - 1.3.c Muratura portante in mattoni pieni a 4 teste_sp 520mm
 - 2. CHIUSURA**
 - 2.1 VERTICALE**
 - 2.1.a OPACA
 - 2.1.a.1 Parete in muratura_sp 550mm
 - Intonaco da esterni a base di cemento_sp 15mm_MAPEI
 - Muratura portante
 - Intonaco a base di cemento_sp 15mm
 - 2.1.a.2 Controparete in Cold Formed Steel_sp 175mm
 - Barriera freno al vapore_sp 5mm_BITUVER
 - Struttura in Cold Formed Steel
 - Strato isolante in lana di roccia_sp 100mm_KNAUF
 - Cavedio Tecnico_sp_50mm
 - Pannello di rivestimento Isostra_sp_20mm_KNAUF
 - 2.1.a.3 Pannello di rivestimento in cemento fibrorinforzato_sp 53mm_PIZ
 - 2.1.b VERTICALE TRASPARENTE
 - 2.1.b.1 Finestra a battente in alluminio con triplo vetro_INTERNOM KF405
 - Telaio fisso-mobile in alluminio_sp 90mm_INTERNOM
 - Tripla lastra in vetro a trattamento basso emissivo_sp 77mm_INTERNOM
 - 2.1.b.2 Lastra di rivestimento in policarbonato alveolare_sp_50mm_SABIC
- 2.2 ORIZZONTALE**
 - 2.2.a SUPERIORE
 - 2.2.a.1 OPACA
 - Copertura piana non calpestabile_sp 330mm
 - Rivestimento in pannelli compositi_sp 4mm_ALUCOBOND
 - Membrana bituminosa impermeabilizzante adesiva_sp 5mm_BITUVER
 - Pannello isolante in lana di roccia_sp 120mm_KNAUF
 - Pannello di confinamento in OSB_sp 30mm_I-PAN
 - Struttura portante in Cold Formed Steel aste back-to-back_sp 150mm
 - Pannello di rivestimento Isostra_sp 20mm_KNAUF
 - Finitura intonaco e tinteggiatura
 - 2.2.a.2 TRASPARENTE
 - Lastra di rivestimento in policarbonato alveolare_sp_50mm_SABIC
 - 2.2.b INFERIORE
 - Solaio controterra con vespaio areato_sp 725mm
 - Magrone_sp 150mm
 - Cassero a perdere tipo cupolex_sp_400mm_PONTAROLO
 - Massetto di completamento gettato in opera_sp 80mm
 - Pannello isolante in XPS_sp_30mm_KNAUF
 - Massetto radiante_sp_50mm_KNAUF
 - Finitura pavimentazione in gres_150mm x 60mm x 15mm_IPERCERAMICA
- 3. PARTIZIONI**
 - 3.1 INTERNE
 - 3.1.a VERTICALI
 - 3.1.a.1 Parete in Cold Formed Steel_sp 190mm
 - Pannello di rivestimento Isostra_sp 20mm
 - Strato isolante in lana di roccia_sp 150mm
 - Struttura in Cold Formed Steel
 - Pannello di rivestimento Isostra_sp 20mm
 - 3.1.b ORIZZONTALI
 - Solaio interpiano in Cold Formed Steel_sp 215mm
 - Finitura pavimentazione in gres_150mm x 60mm x 15mm_IPERCERAMICA
 - Pannello di confinamento in OSB_sp 30mm_I-PAN
 - Strato isolante in lana di roccia_sp 150mm_KNAUF
 - Struttura in Cold Formed Steel
 - Pannello di rivestimento Isostra_sp 20mm

SEZIONE PROSPETTICA 1:50



Laboratorio di progettazione urbanistica_prof. Massimo Sargolini

COMUNE DI CAMERINO

Provincia: Macerata
 Coordinate: 43°07'54.55"N
 13°03'49.79"E
 Altitudine: 661 m s.l.m.
 Superficie: 129,88 km²
 Abitanti: 6 991 (30-11-2016)
 Densità: 53,83 ab./km²

INQUADRAMENTO TERRITORIALE



LOCALIZZAZIONE COMUNE



CONFINI DELLA CITTA' PRINCIPALI VIE DI ACCESSO PUNTI DI INTERESSE



STRENGTHS - Punti di forza

- FISICI:**
- Aree di valore paesaggistico ambientale
 - Presenza di aree vuote trasformabili
 - Presenza dell'Università
- SOCIALI:**
- Popolazione locale radicata nel proprio ambiente
 - Disponibilità da parte di alcuni abitanti di essere coinvolti nella ricostruzione della città
 - Polo universitario

WEAKNESS- Punti di debolezza

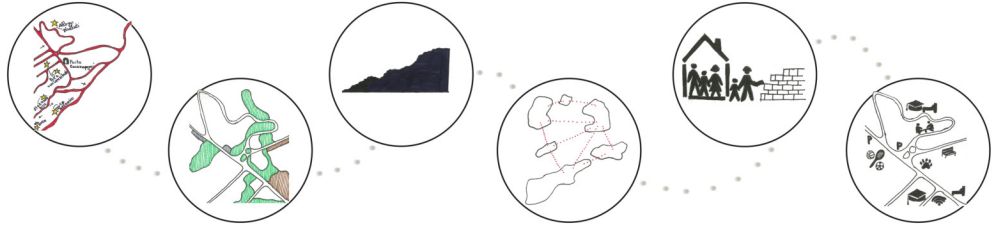
- FISICI:**
- Mancanza di una relazione infrastrutturale tra città consolidata e città d'espansione
 - Andamento irregolare del rilievo
 - Asse viario principale pericoloso e senza marciapiede
 - Mancanza di collegamenti ciclo-pedonali
 - Dislocazione e mancata connessione tra i quartieri
- SOCIALI:**
- Depressione socio-economica generalizzata
 - Disoccupazione

OPPORTUNITIES - Opportunità

- Presenza di grandi aree verdi trasformabili/abbandonate in disuso/marginali in cui posizionare gli alloggi
- Presenza di aree verdi dislocate e possibilità di connetterle a favore della qualità infrastrutturale lenta
- Recupero dell'edilizia danneggiata dal sisma

THREATS - Minacce

- Zona sismica
- Continuo abbandono della città da parte della componente locale
- Presenza di terreno poco coeso non adatto all'edificazione



ANALISI FUNZIONALE EDIFICATO

- Residenziale
- Commerciale
- Industria
- Università
- Religione
- Albergo
- Spazio pubblico
- Spazio verde
- Spazio aperto
- Spazio vuoto
- Spazio non definito



PARCHEGGI VERDI E MODULI ABITATIVI

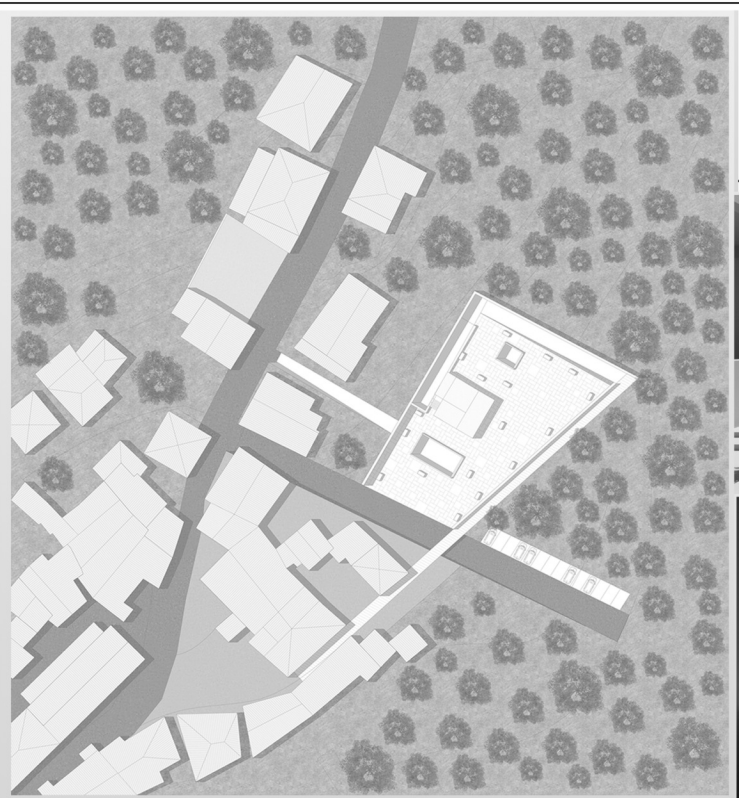
MODULO ABITATIVO TEMPORANEO **MODULO ABITATIVO PERMANENTE**

SEZIONE
SCALA 1:500

PROSPETTO
SCALA 1:500



Laboratorio di progettazione dell'architettura_prof. Luigi Coccia



Architectural drawings including floor plans, sections, and interior renderings of a modern living space.