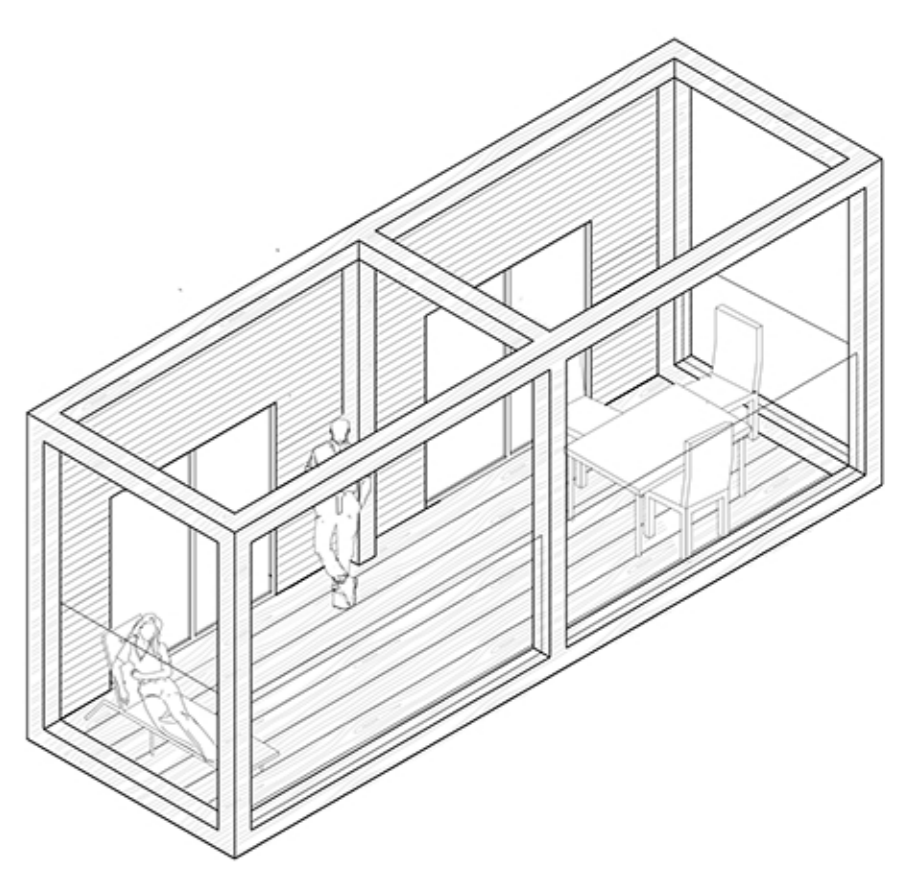
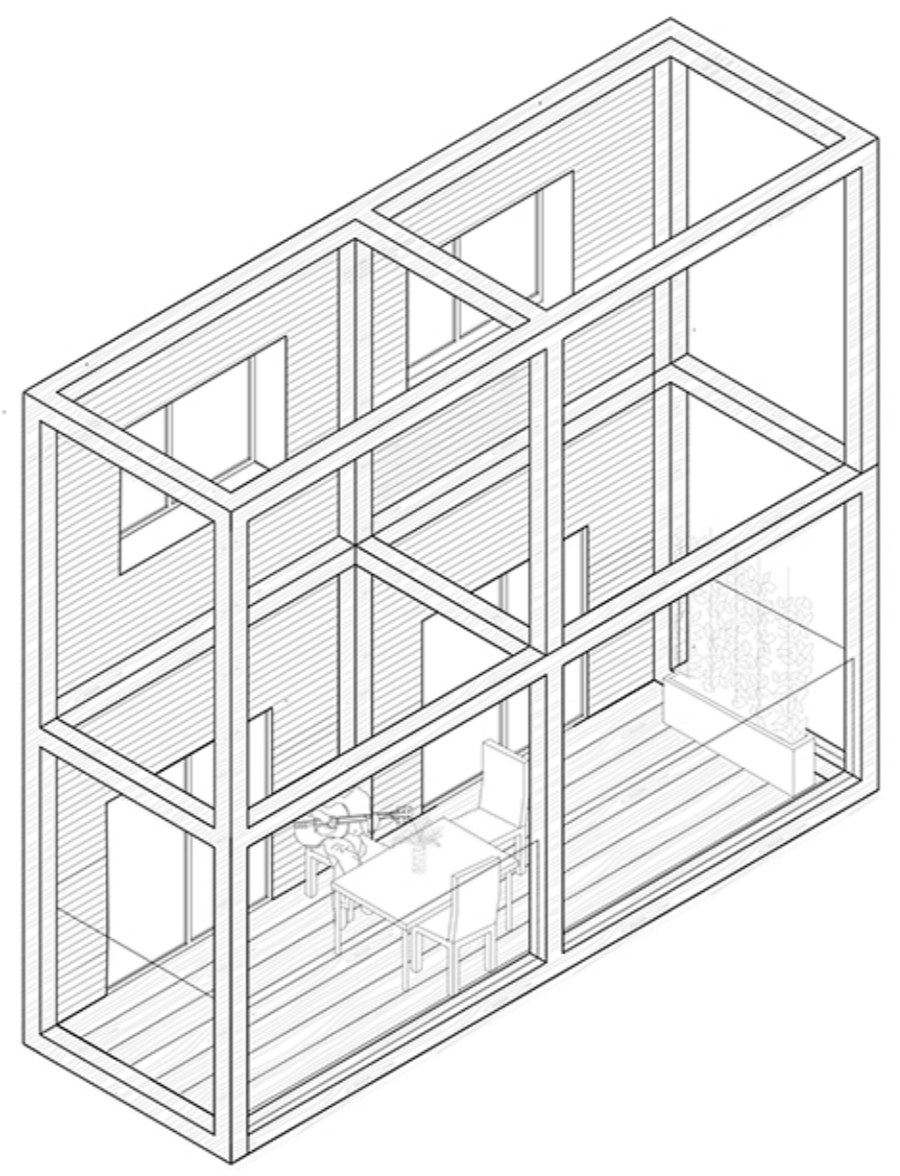
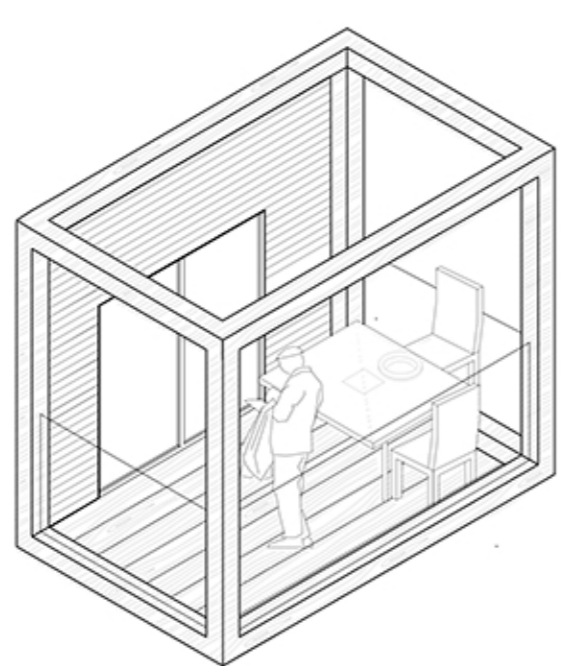
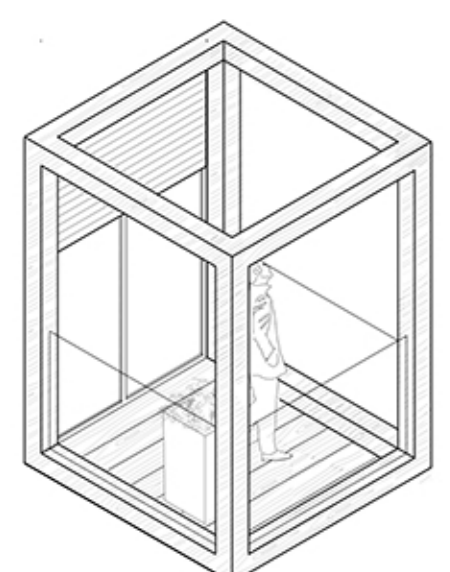
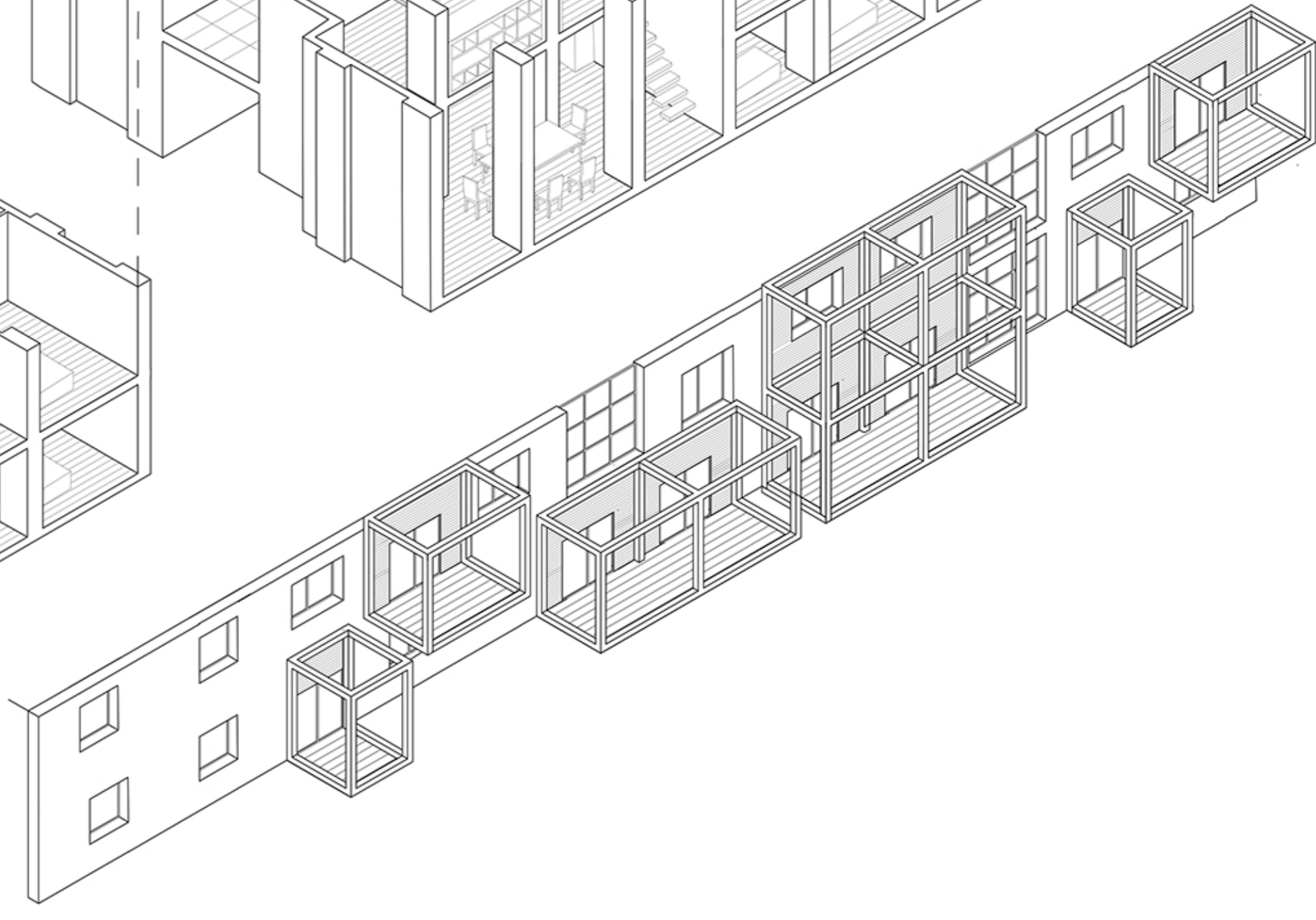
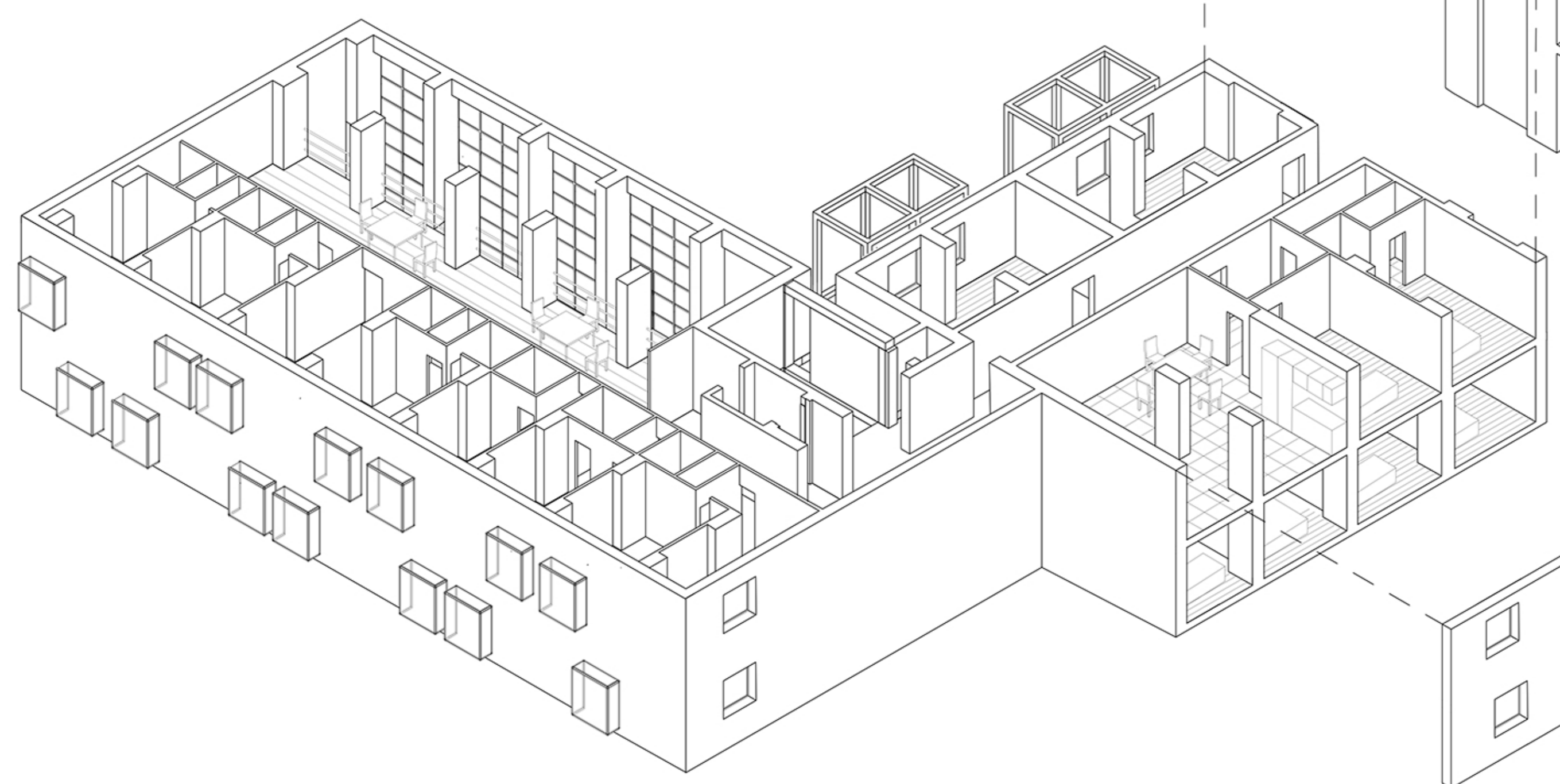
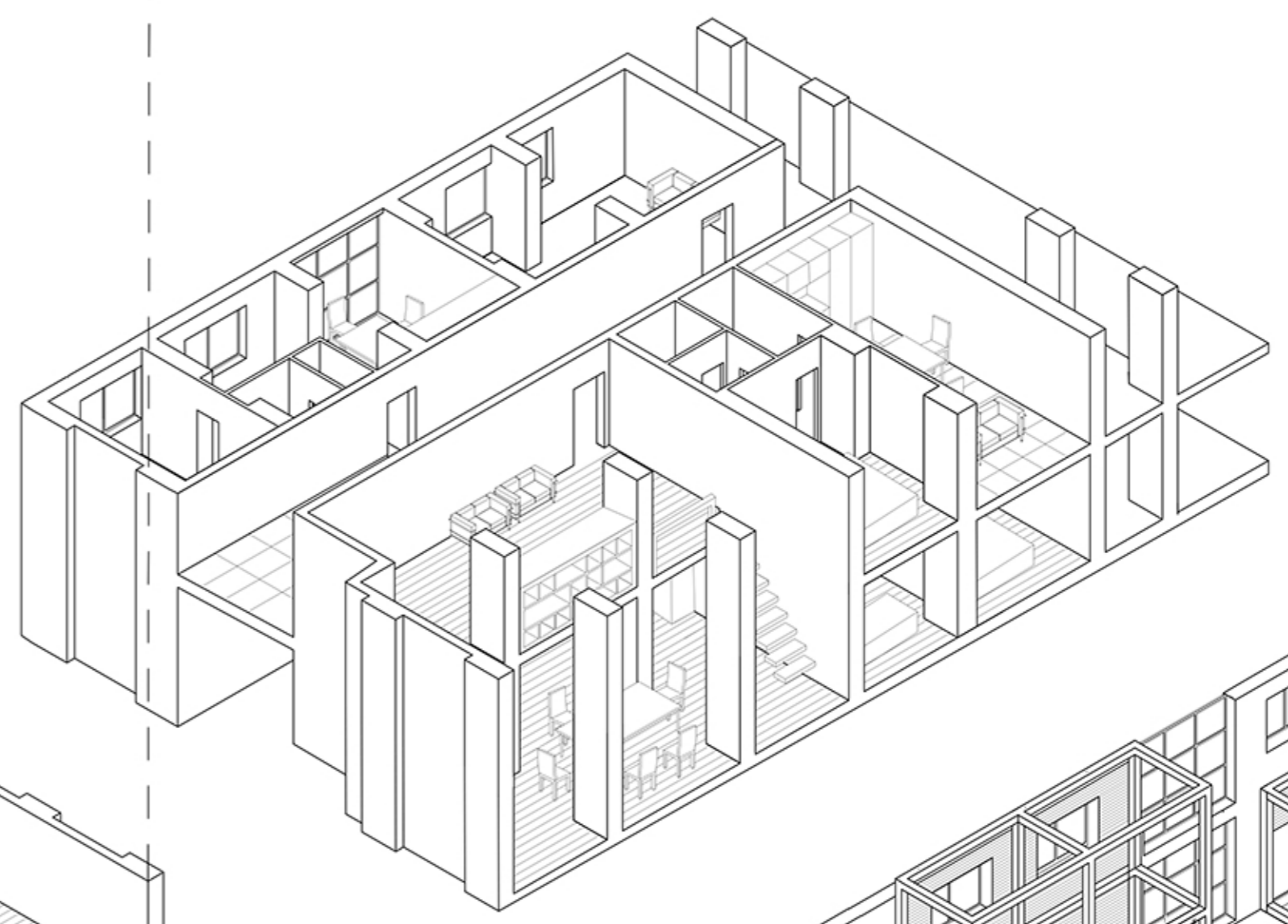
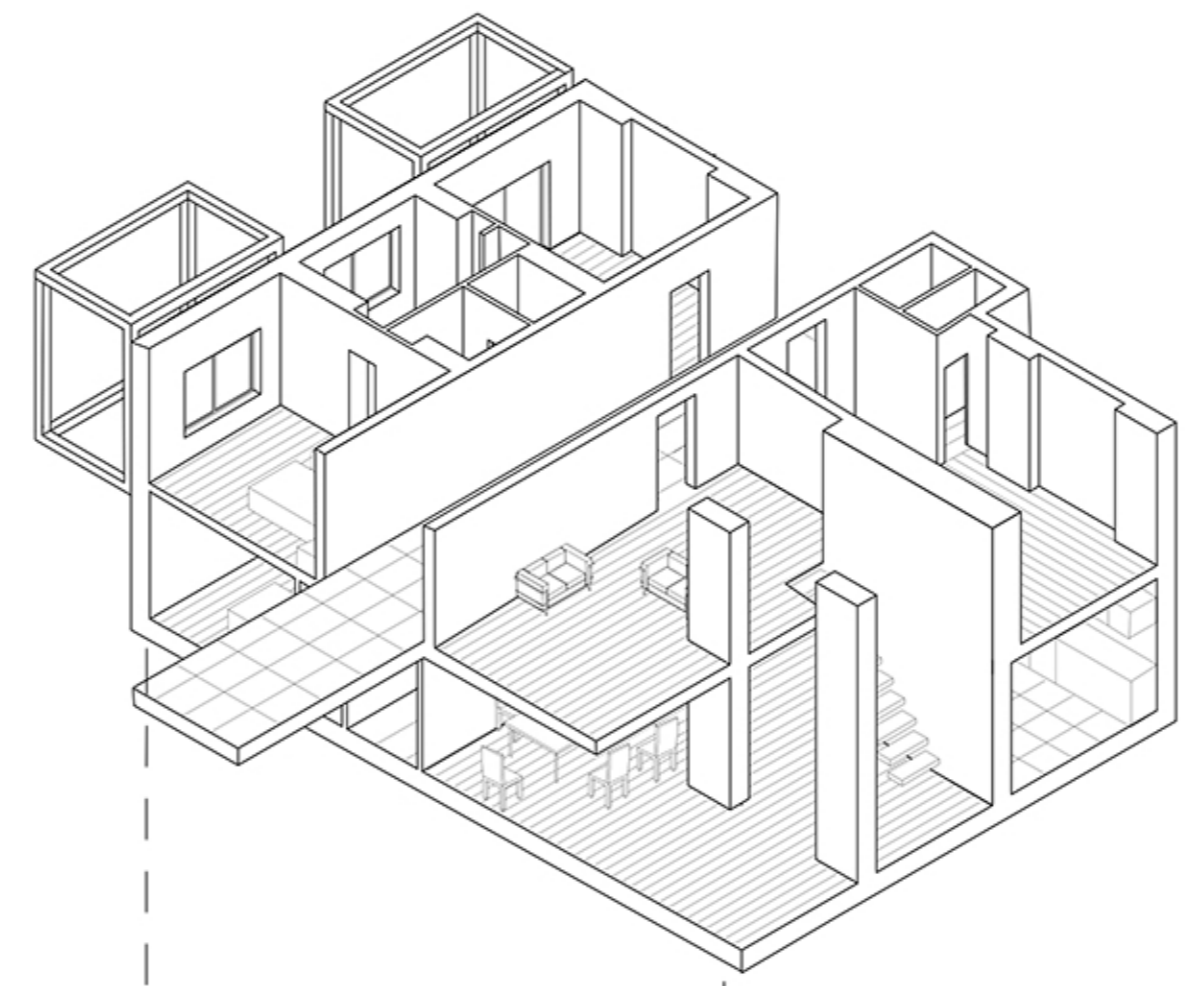
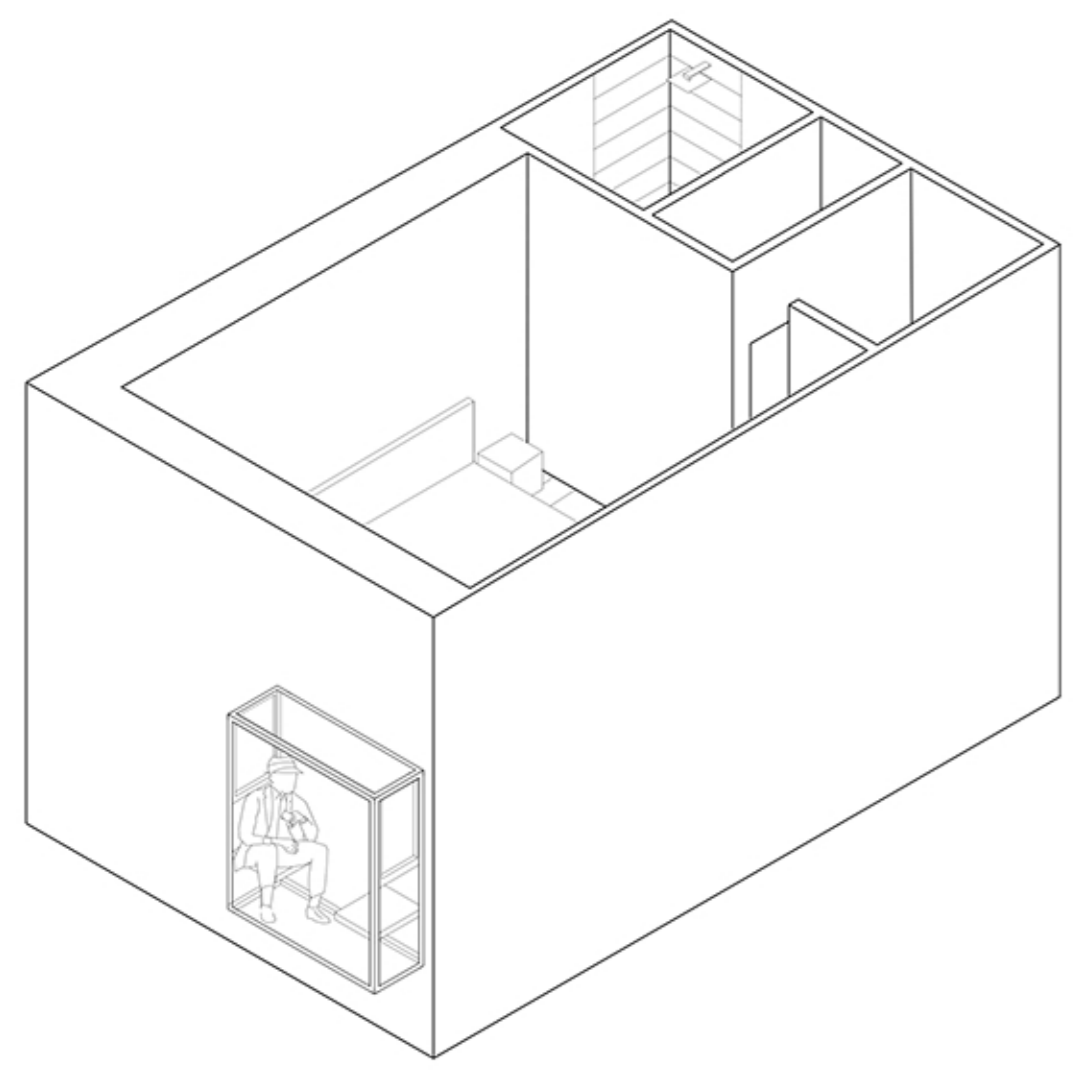
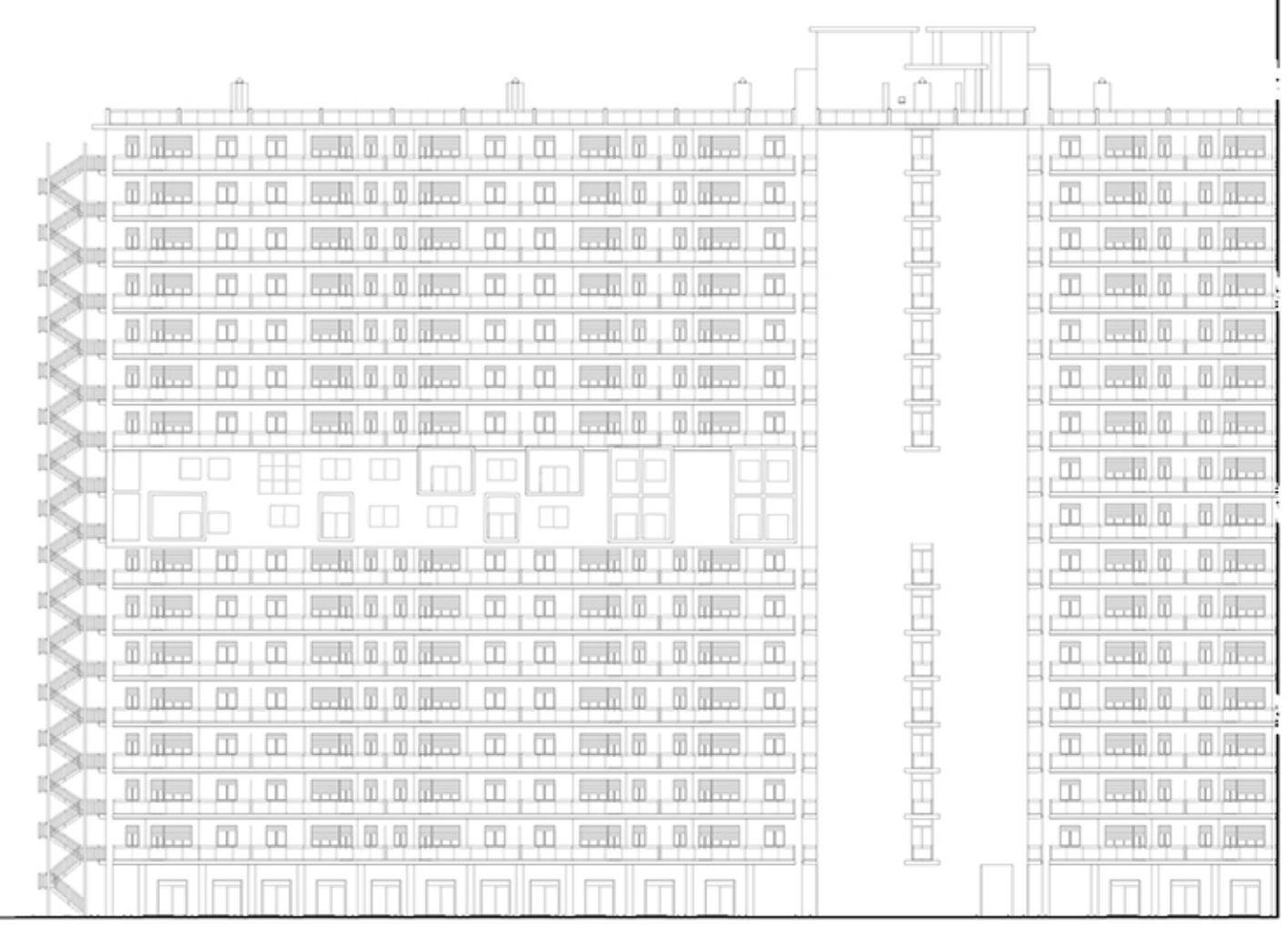
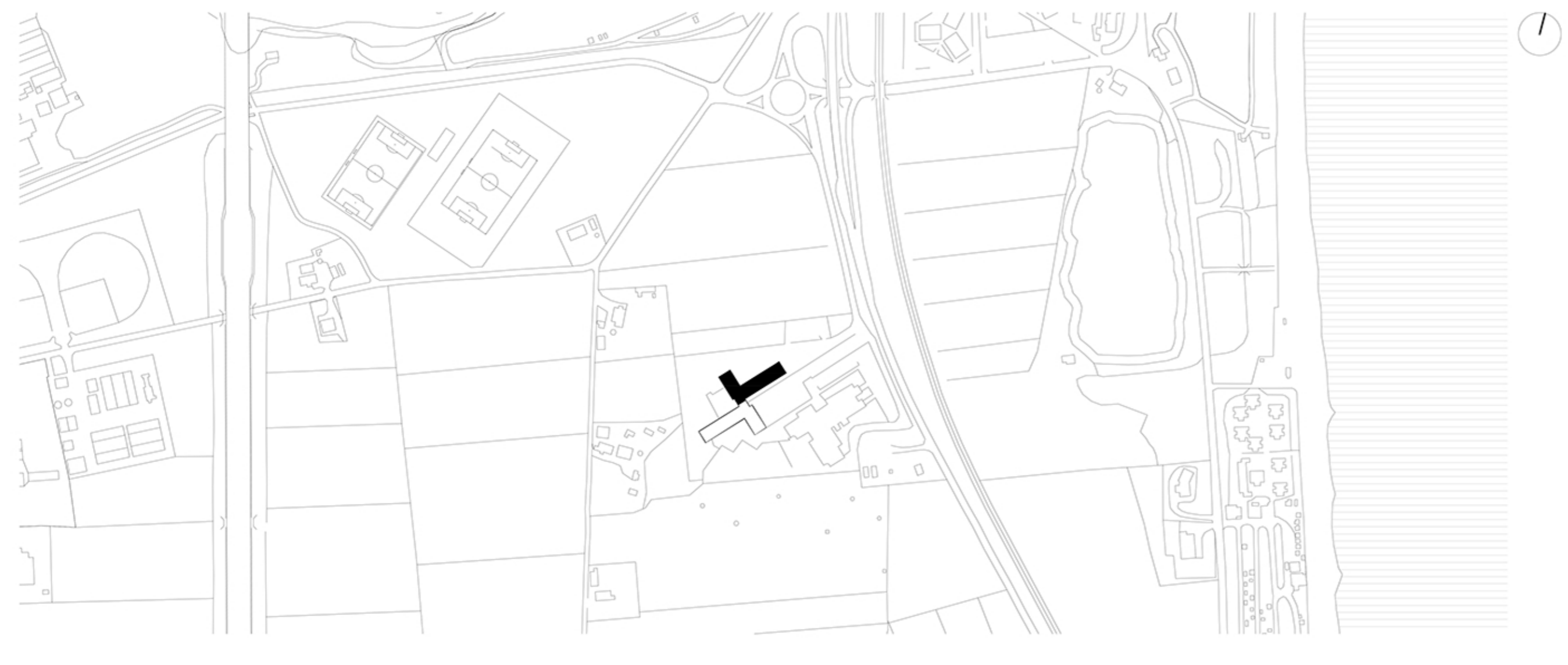


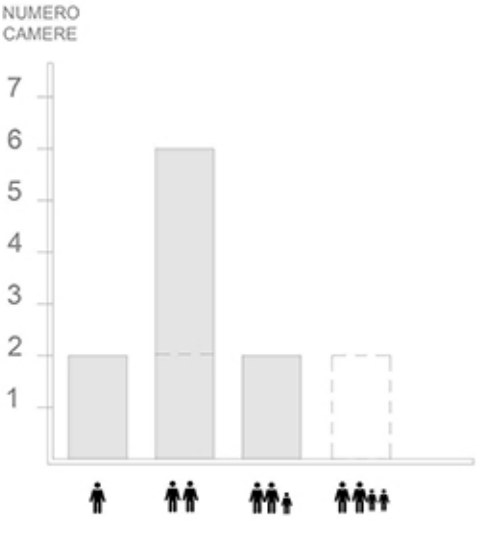
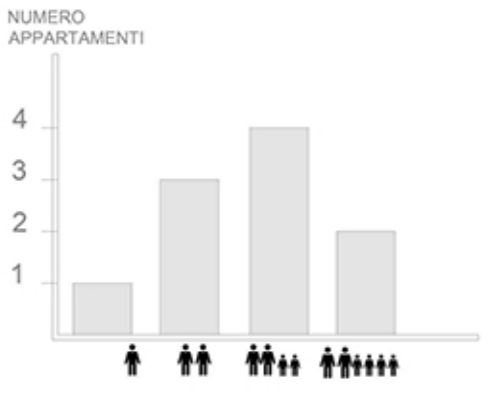
HOTEL HOUSE 2019 - CADAVRE EXQUIS

Housing Co-Housing



HOTEL HOUSE 2019 - CADAVRE EXQUIS

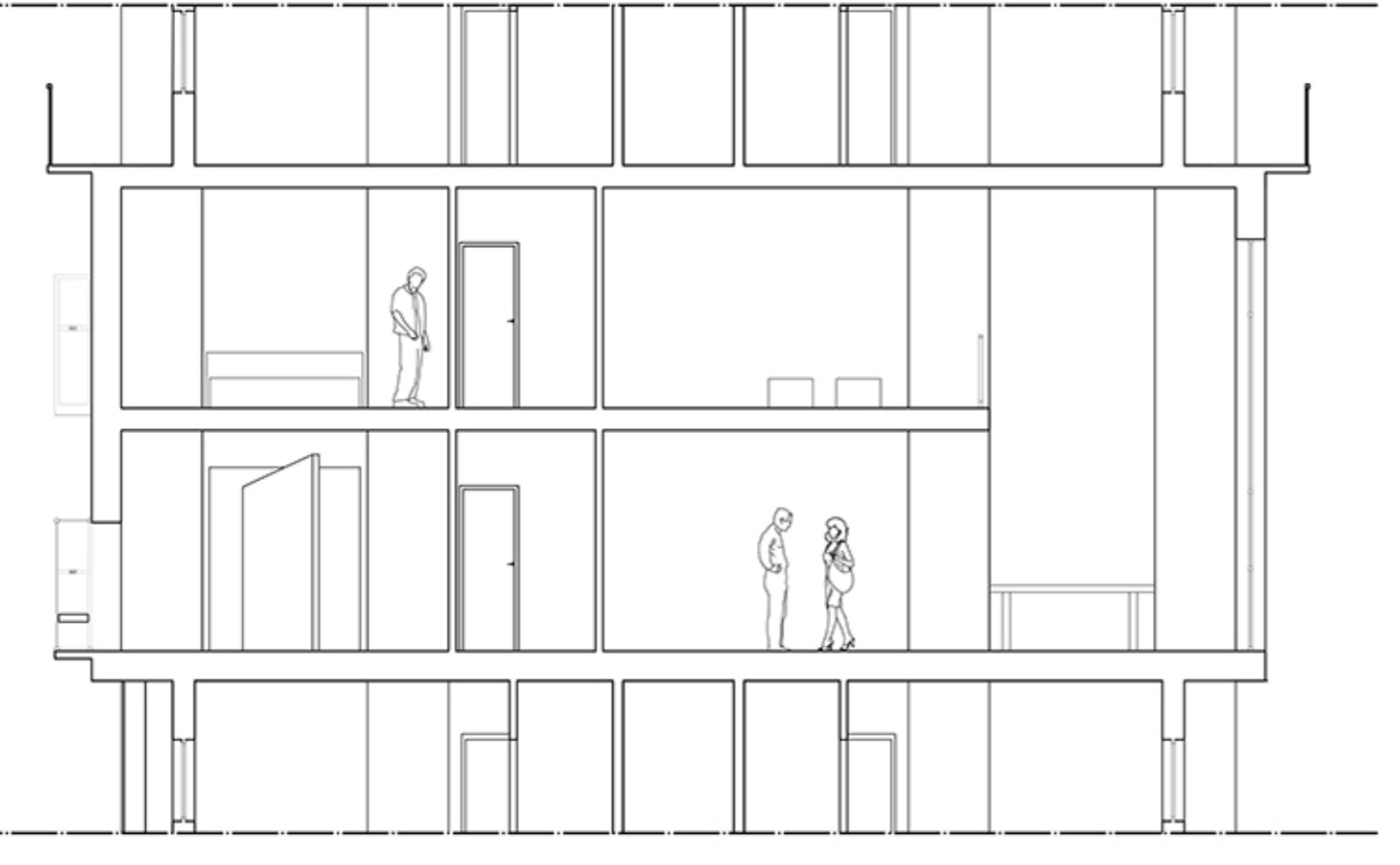
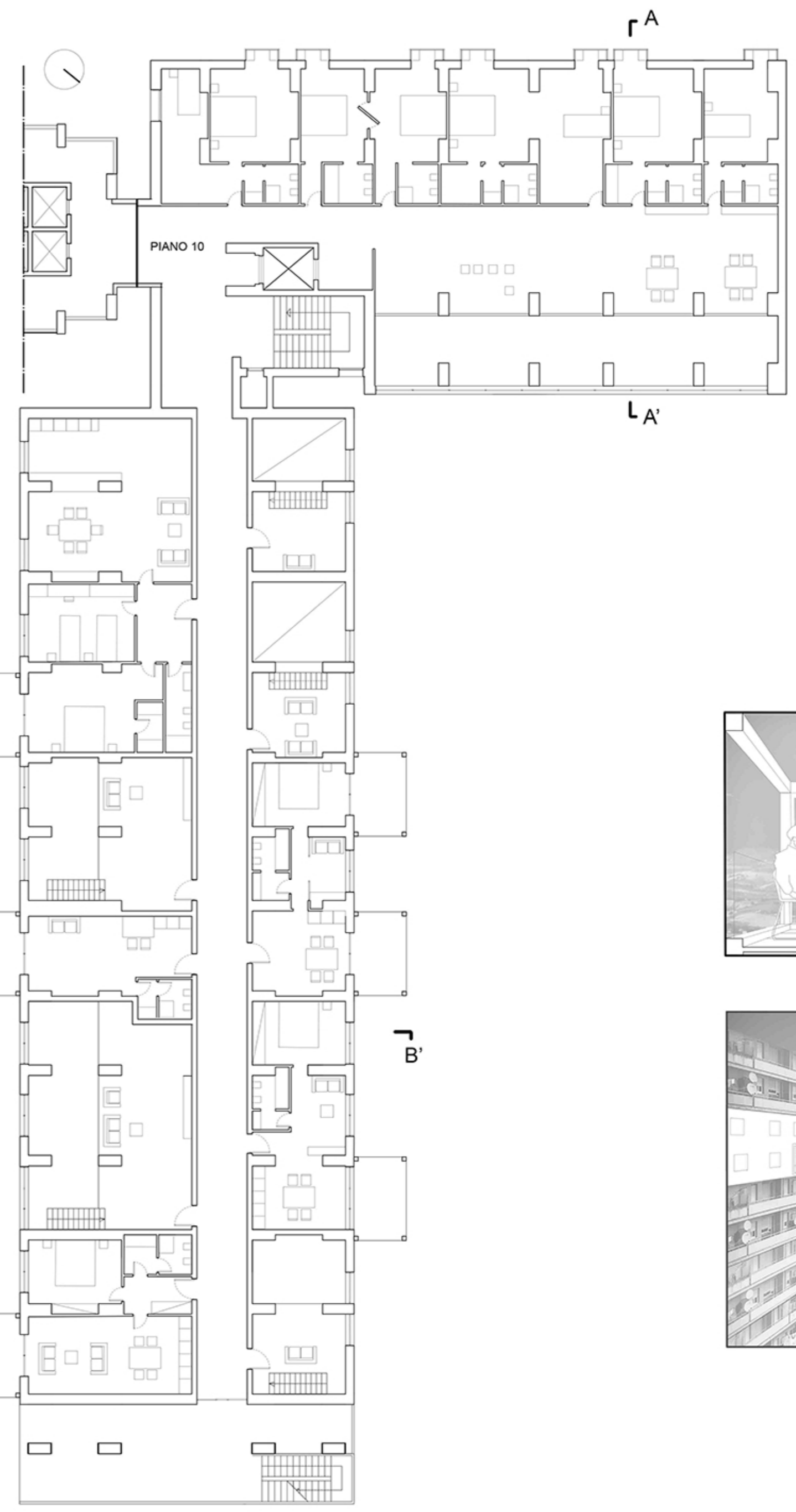
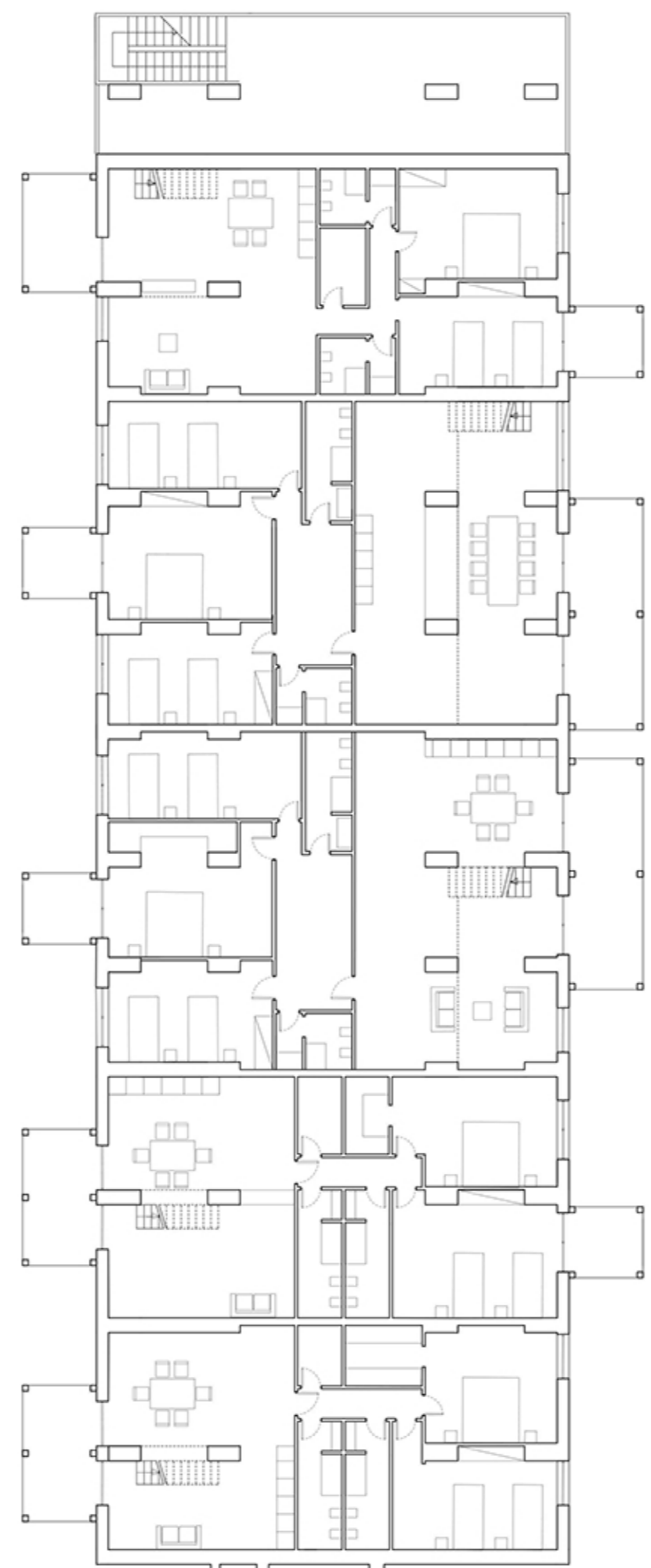
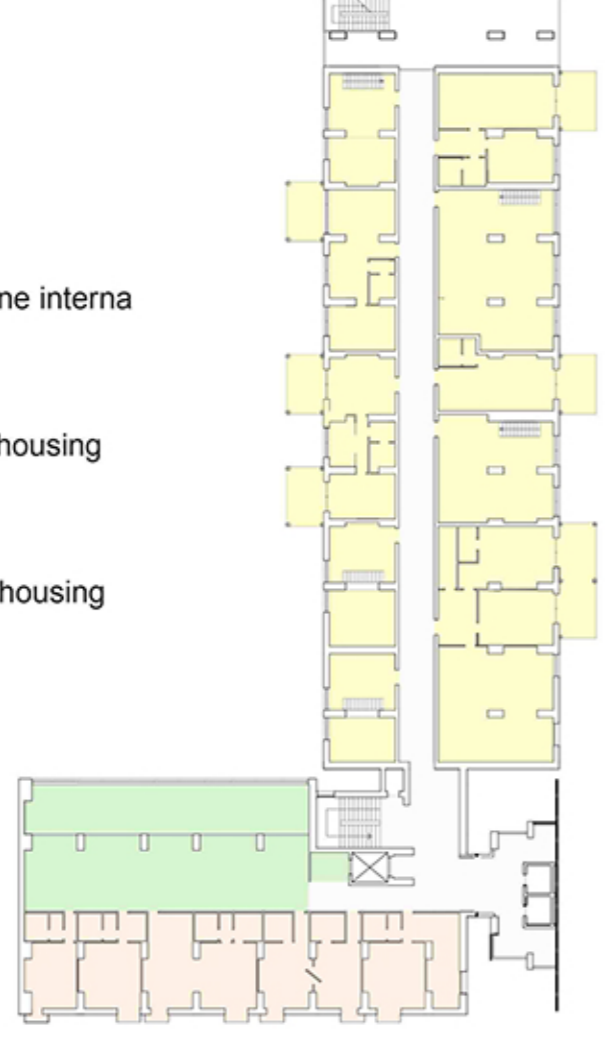
Housing Co-Housing



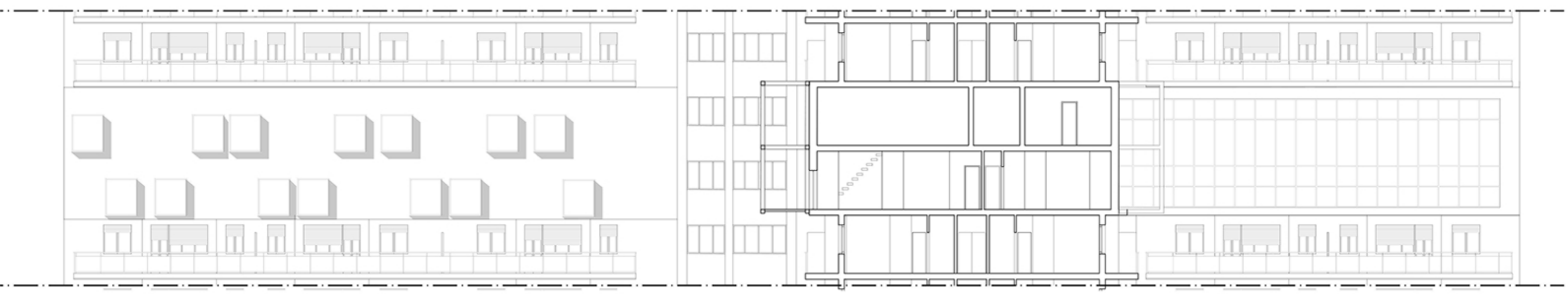
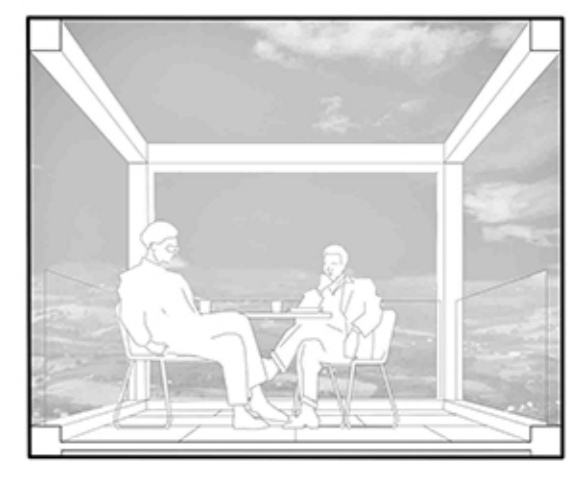
Il progetto consiste nell'esperimento sociale di far convivere, due modi diversi di concepire l'abitare: il Cohousing e il tipico appartamento condominiale. Per quanto riguarda quest'ultima categoria, il caso studio scelto come modello di riferimento è "L'Unité d'Habitation" di Le Corbusier, che prevede un corridoio centrale a cui viene affidata la distribuzione dei duplex; nel presente progetto vengono alternati a dei simplex, sia per risolvere la distribuzione dei soli due piani sia per creare spazi diversi tra loro.

Per quanto riguarda la parte del Cohousing, le unità generatrici sono le stanze, le quali si affacciano sulla parte pubblica: uno spazio aperto con diverse funzioni accessibili a tutti i condomini. L'elemento caratterizzante di questa architettura sono le logge di due diverse categorie che permettono l'affaccio al panorama presente attorno l'edificio, ed inoltre hanno lo scopo di potenziare le relazioni personali tra i condomini.

- Appartamenti Privati
- Zone per la distribuzione interna
- Zone pubbliche del cohousing
- Camere Private del cohousing

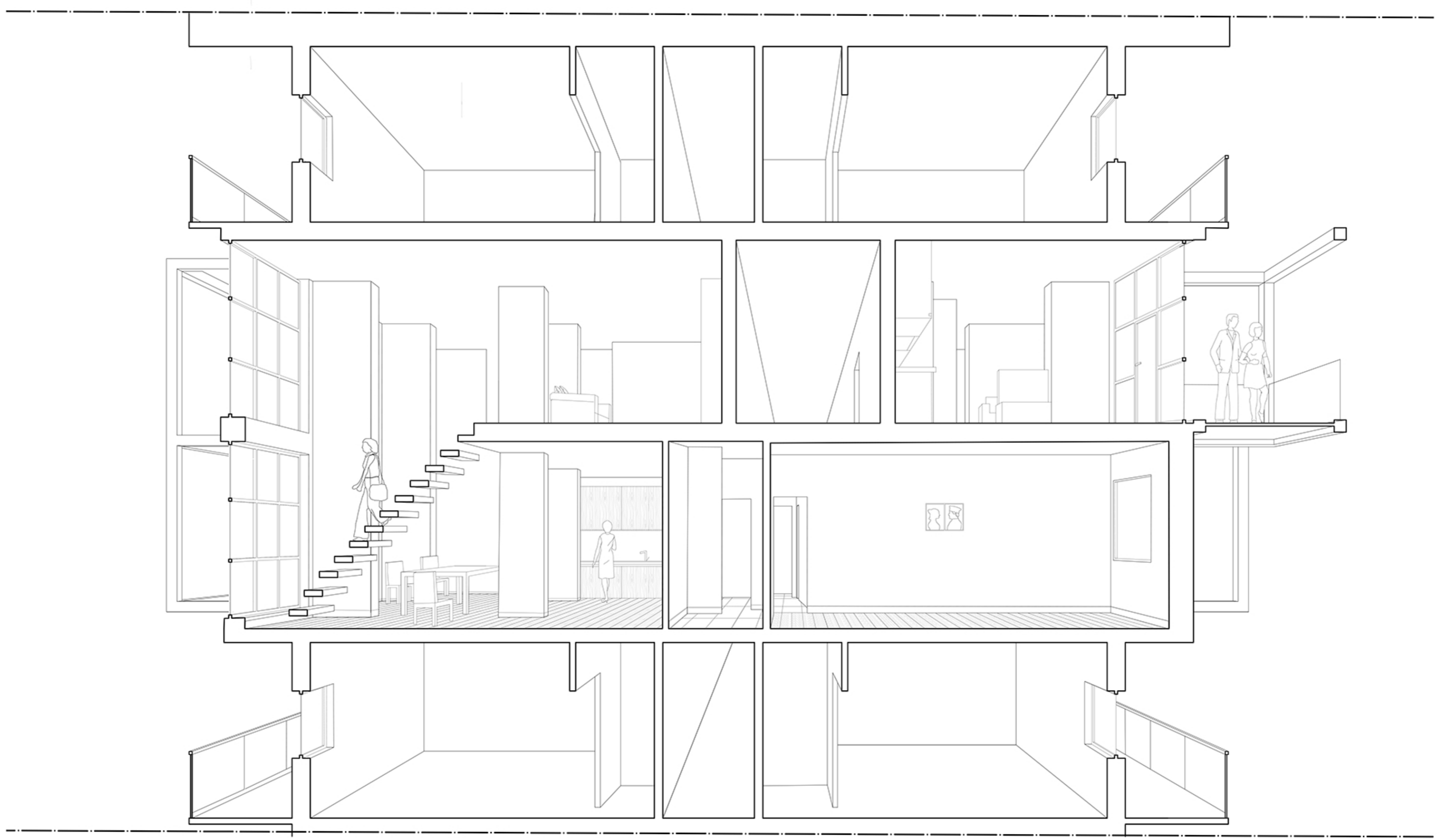
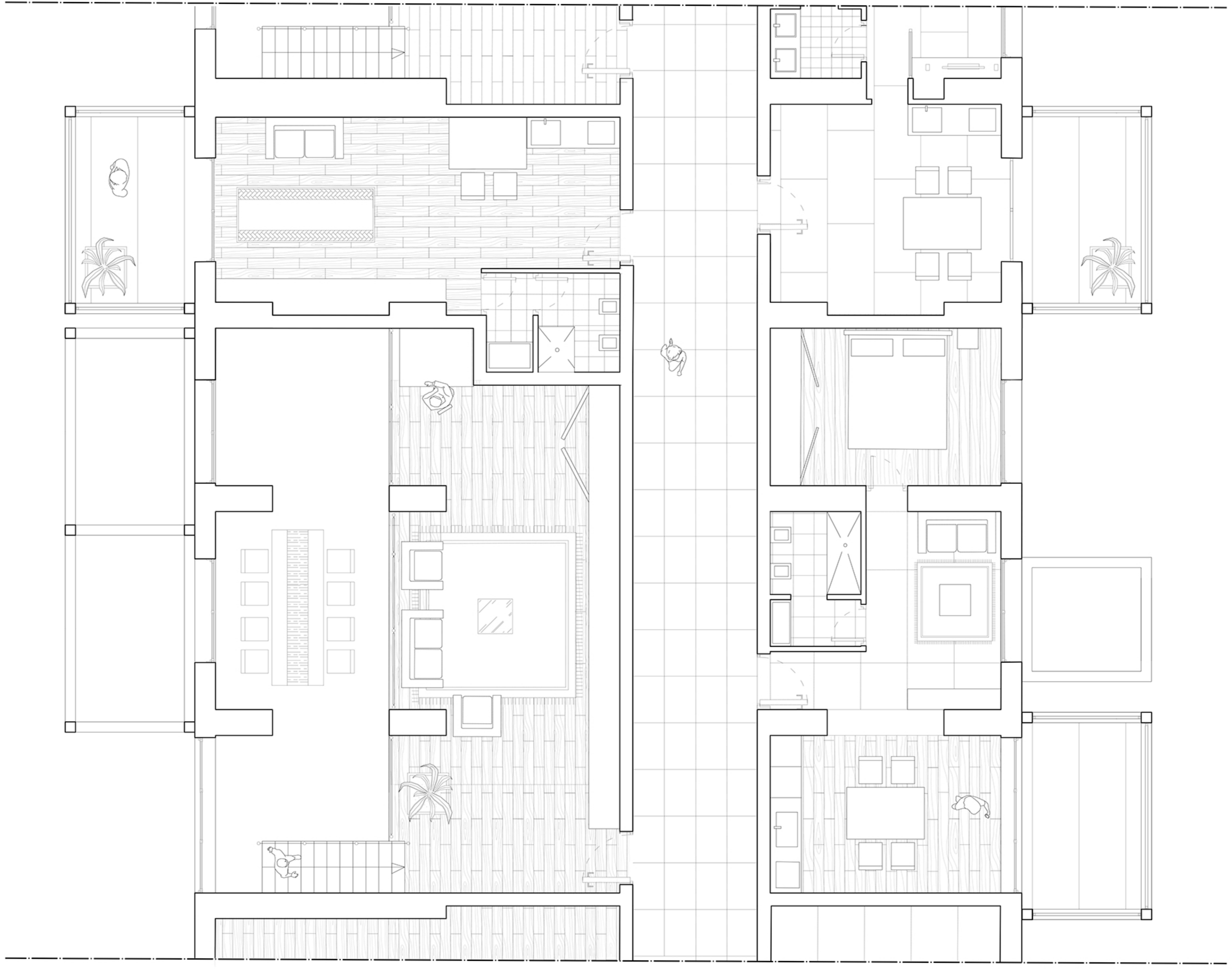


SEZIONE A-A'



SEZIONE B-B'

**Housing Co-Housing**



# Relazione WorkShop di Federico Galassi

## HOUSING CO-HOUSING

---

Il grande tema delle abitazioni ad alta densità è già di per se una grande sfida.

Il tema di questo progetto è la ristrutturazione di questa ormai obsoleta “macchina per abitare” costruita ormai negli anni 60’ per ospitare i vacanzieri che volevano soggiornare nella vicina località di mare.

La funzione originaria è andata a perdersi con il tempo.

La struttura di fatto versa ora in uno stato di degrado, il quale però gli ha donato una nuova funzione.

Con l’abbassamento dei prezzi delle abitazioni “La Macchina” è diventata un incubatrice sociale multi-etnica non valorizzata di certo dalle problematiche della struttura e dalla scarsa flessibilità che essa offre.

Il mio progetto ha lo scopo di potenziare l’aspetto sociale di questo grande manufatto.

Per farlo ho pensato che l’edificio abbia bisogno di due tipi diversi di spazi; una zona a destinazione Co-Housing e una zona di abitazione privata.

Queste due funzioni hanno lo scopo di essere utilizzate insieme per integrare la socialità dell’edificio.

La parte del Co-Housing è composta da una zona ad uso comune a doppia altezza con delle cucine e delle scrivanie.

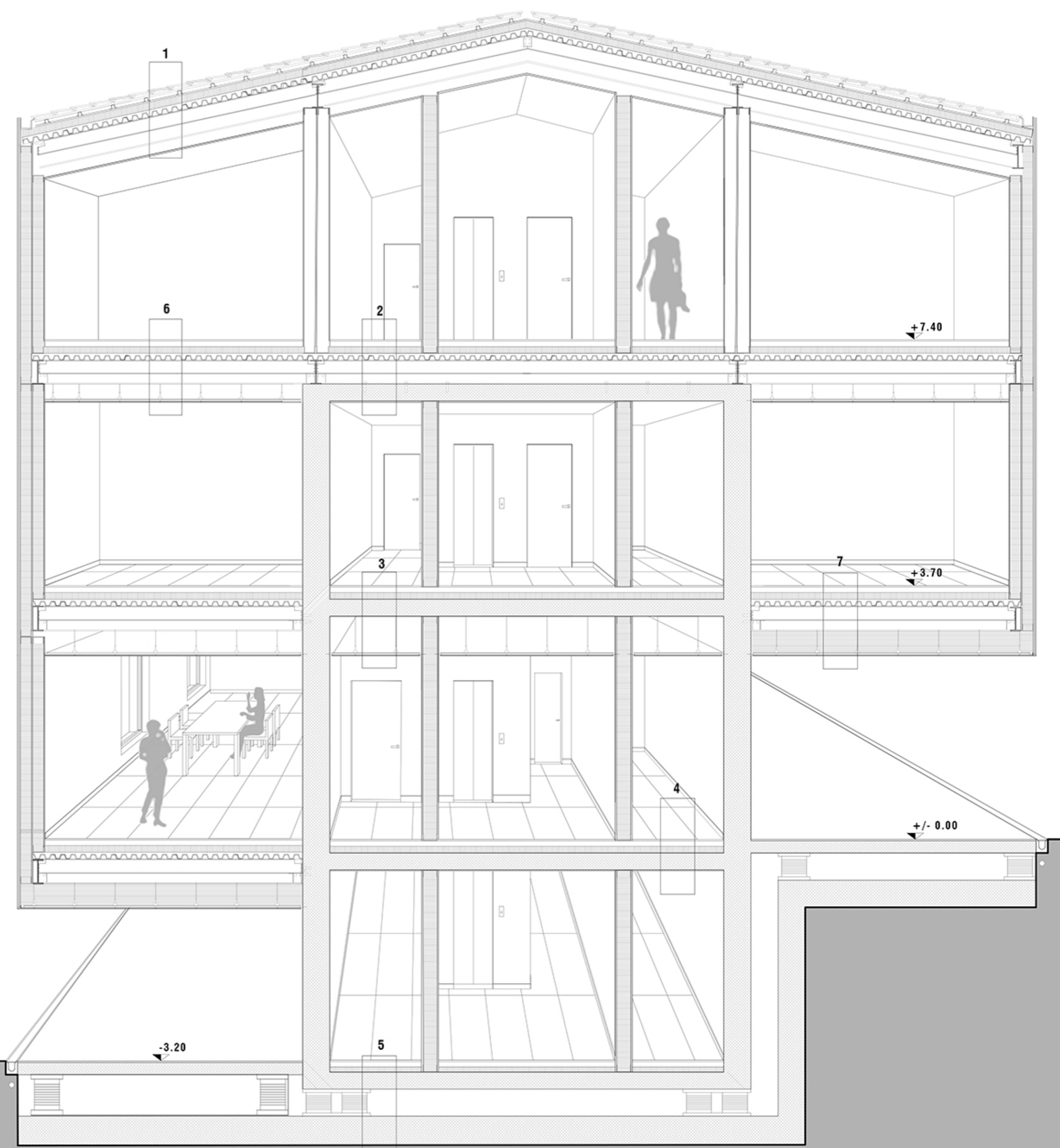
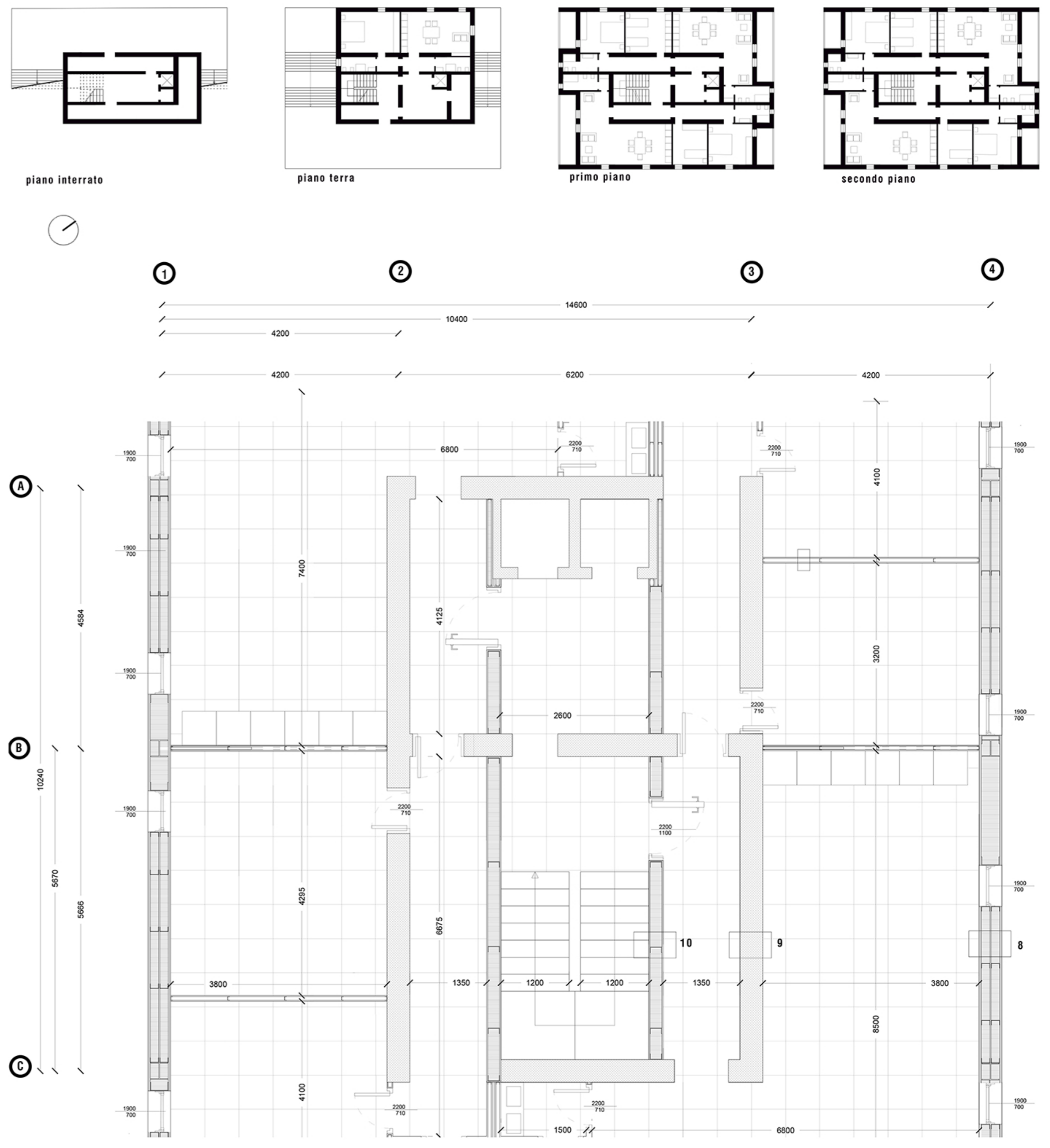
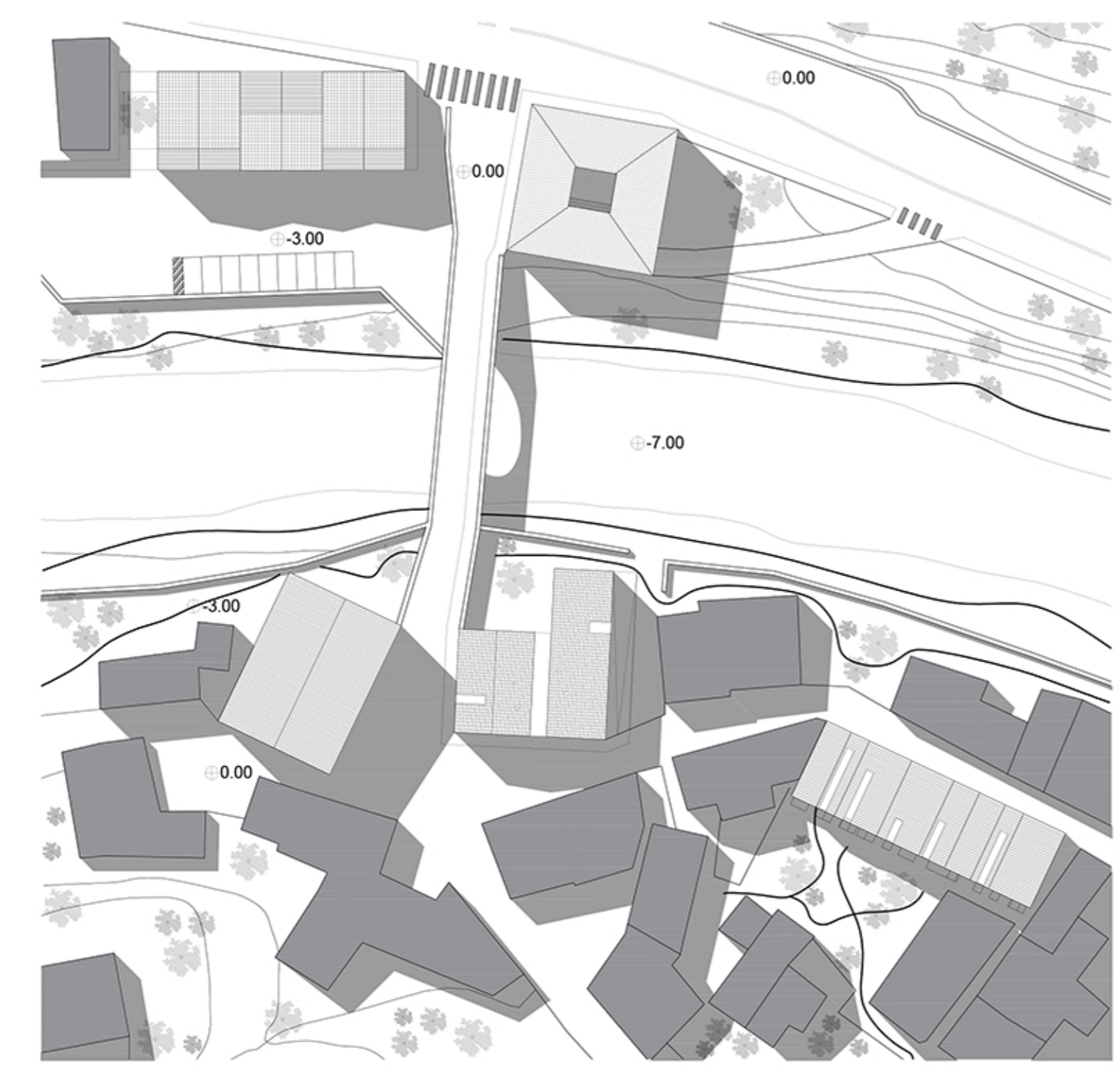
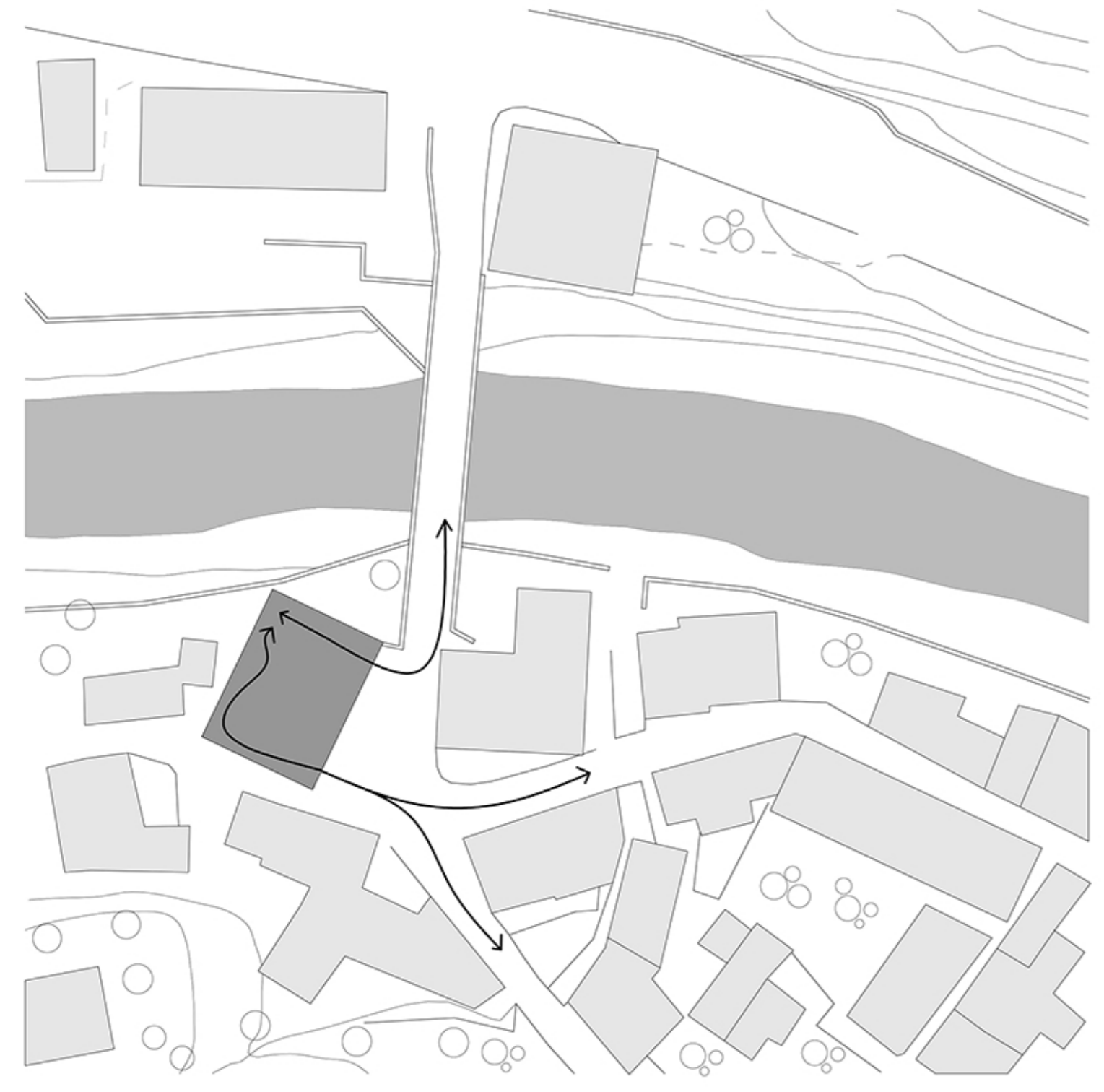
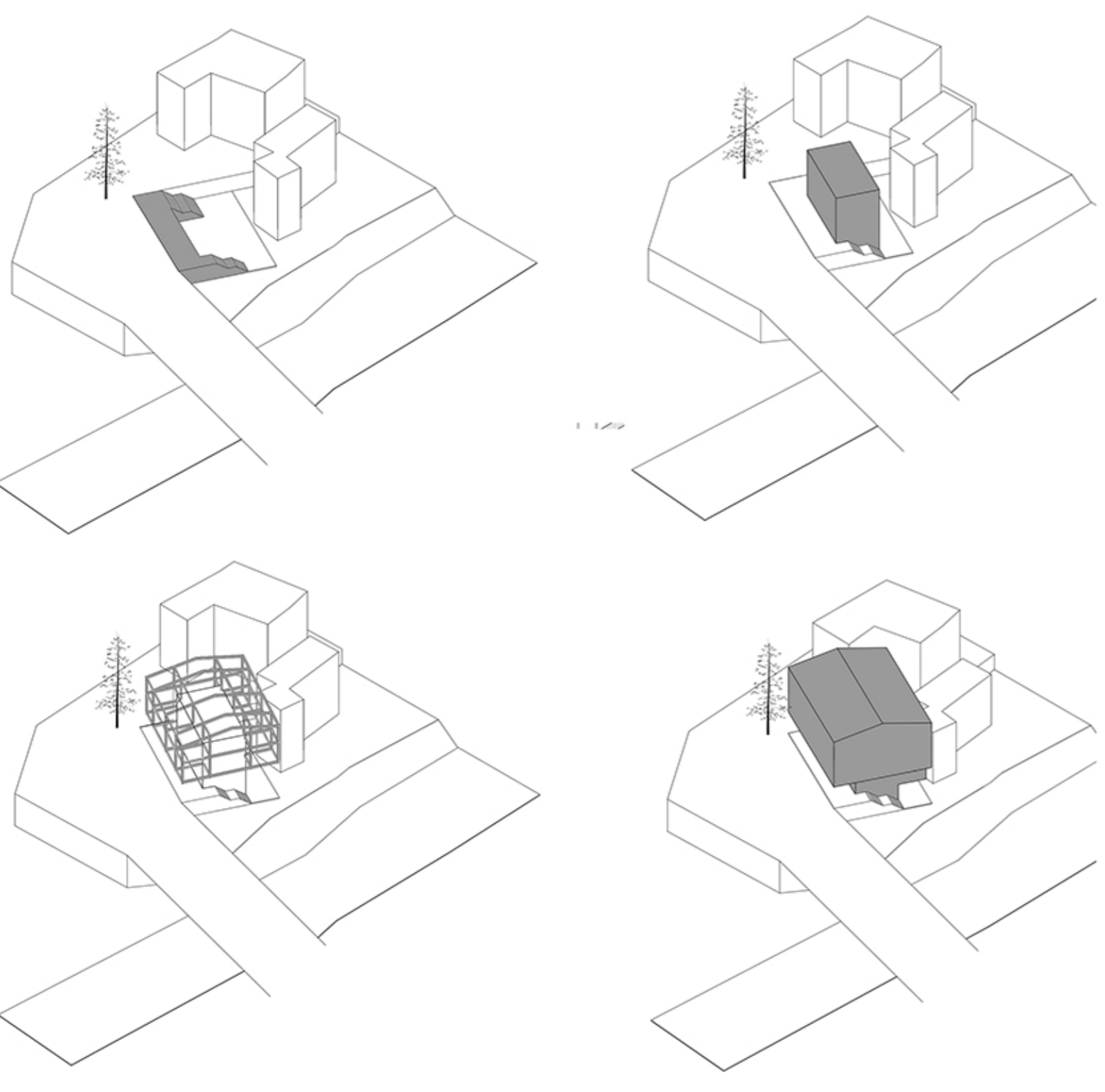
Gli abitanti del Co-Housing hanno a loro disposizione una camera la quale può essere di diverse dimensioni, per via delle pareti mobili, infatti si possono aggregare due stanze per crearne una con più posti letto.

Il secondo modo di abitare concesso dal progetto sono gli appartamenti privati che possono essere sia Duplex che abitazioni su un piano.

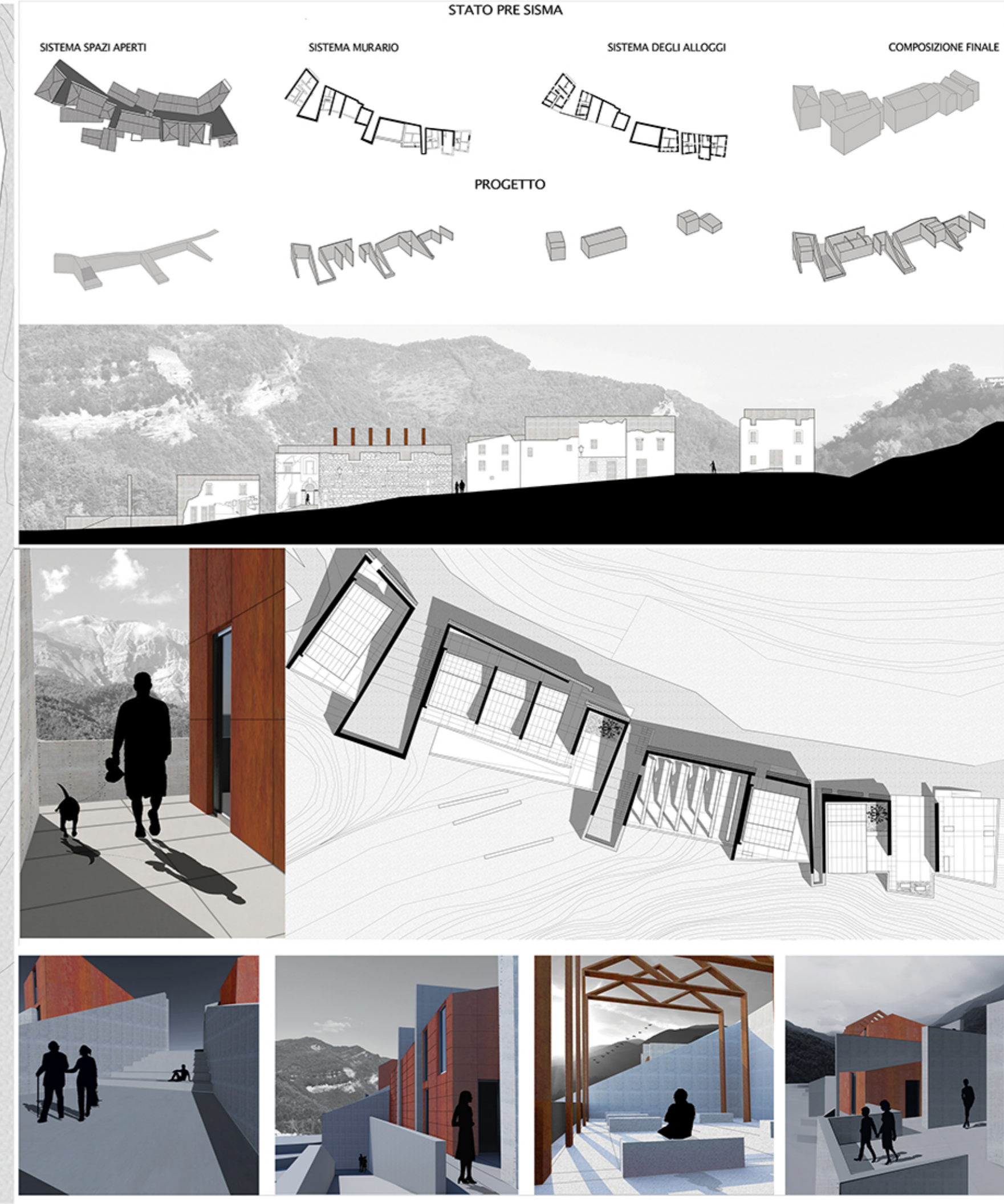
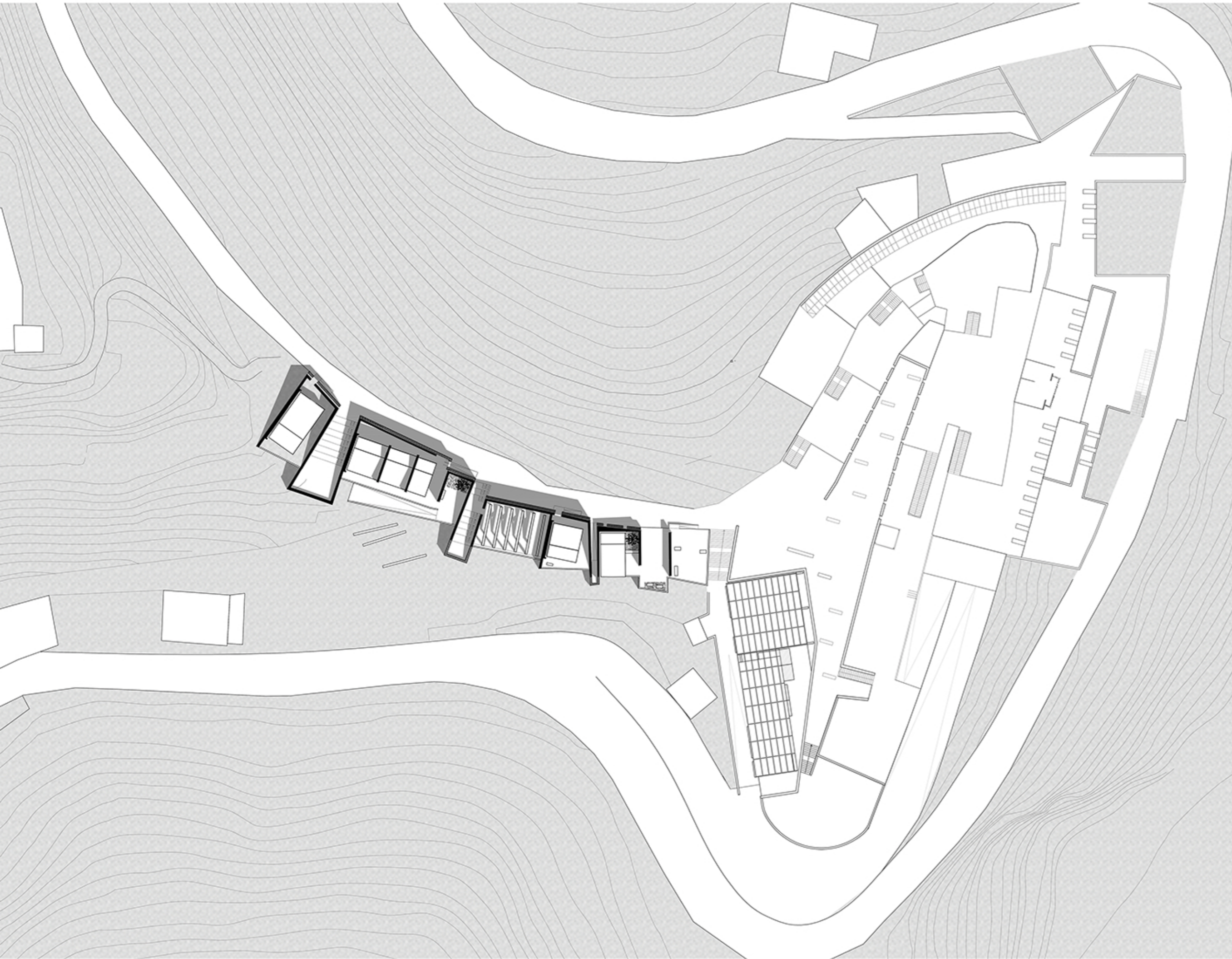
Sono divise in maniera tale da includere una vasta declinazione di esigenze .

Gli appartamenti vanno da due a sei persone e hanno dei balconi in posizione obliqua tra loro in modo da favorire le conversazioni tra i condomini.

Costruzione dell'architettura - prof. Roberto Bianchi



Composizione architettonica 3 - prof. Sara Cipolletti



Laboratorio di progettazione urbanistica - prof. Rosalba D'Onofrio



LEGENDA

COMPONENTI DI SISTEMA

- Tessuto Storico Consolidato: maglia prevalentemente romana, tipologia a corte, destinati ad abitazioni ed attività commerciali.
- Tessuto Ottocentesco Consolidato: maglia molto compatta, caratterizzato da viali alberati e villini mono e bi familiari.
- Tessuto delle Attrezzature Turistiche: destinazione a servizio turistico, tipologia edificato di maggiori dimensioni rispetto alla città.
- Tessuto di Completamento: caratterizzato da edifici in linea, carenza di servizi e scarso stato di manutenzione.

RISORSE:

- Il parco dell'Ausa: il parco presenta è capace di connettere il centro storico con la spiaggia e con il parcongressi ed inoltre è l'unico parco in prossimità del centro storico; il parco ospita anche diverse funzioni: giochi per bambini pista ciclabile e giardino.
- il porto canale: il porto canale è una risorsa turistica ed economica della città.
- il Portocanale: il porto canale rappresenta una risorsa economica e turistica per la città.
- il percorso ciclabile: il percorso ciclabile è molto utilizzato dalla popolazione ed caratterizzato da un ottima estensione.
- i filari alberati presentano un ottimo stato di manutenzione e caratterizzano alcuni spazi pubblici.
- elementi conosciuti e caratterizzanti: arco di agosto, scuola svizzera, Grand Hotel e tempio malatestiano.
- edifici storici riconosciuti dall'amministrazione.
- sotto passi: i sottopassi cercano di risolvere la cesura dovuta alla stazione.
- i sopraelevati: collegano la città e ne favoriscono l'attaversamento di alcuni punti chiave.

CRITICITA':

- area della stazione: la stazione è una cesura della città e non permette la permeabilità della città in senso trasversale.
- L'edificio della stazione permette l'accesso solamente nel centro storico della città, inoltre non presenta alcuni servizi fondamentali per uno snodo così importante.
- area dell'attacco a terra del grattacielo. il grattacielo si apre solo nel fronte nord.
- Il parcheggio metro park è situato in una zona pregevole vicino alla stazione, un posto che potrebbe anche ospitare altre funzioni.
- Largo Antonio Gramsci: lo spazio aperto del centro storico è ridotto al minimo e questa piazza che poteva rappresentare un importante spazio pubblico è stata adibita a parcheggio.
- Edifici davanti alla stazione in piazzale Cesare Battisti sono in ampio degrado, inoltre non presentano servizi adeguati per supportare la stazione.
- Piazza Malatesta: come l'esempio sopra citato, piazza Malatesta, situata davanti al castello di Rimini, è stata adibita a parcheggio.
- le aree della ferrovia sono dismesse ma in uno spazio strategico.
- Scarso connessione tra il centro storico ed il porto canale.
- il muro dovuto al salto di quota del parco dell'ausa.
- il muro dovuto alla delimitazione della stazione.
- Aree dismesse: officine in via Tripoli.



Il percorso ciclabile: il percorso è ben attrezzato ed in ottimo stato di manutenzione e soprattutto molto utilizzato dai cittadini della città romagnola



I sottopassi: i sottopassi hanno lo scopo di eliminare la cesura della stazione, ma sono stretti e mal attrezzati



Il Grand Hotel: il grand hotel negli anni è diventato un'icona della città anche grazie ai film di Federico Fellini



l'area ferroviaria: le aree della foto ora sono dismesse, trovandosi nel cuore di Rimini è un'area sicuramente strategica per il rinnovo del capoluogo