

TITOLO TESI: Intersezioni verdi per la rigenerazione urbana della bassa Val Vibrata

Relatore: Prof. Massimo Sargolini

Correlatore: Arch. Ilenia Pierantoni

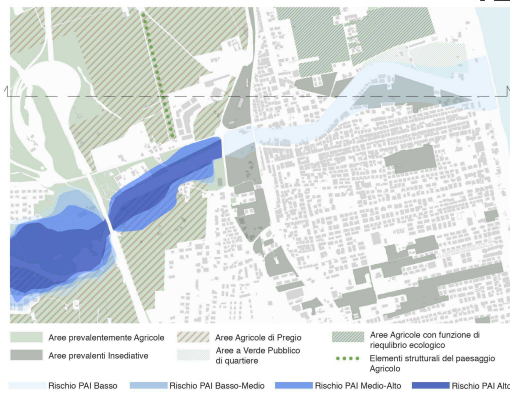
Laureando: Matteo Di Berardino

Il presente lavoro si basa sulla creazione di un parco fluviale lungo il Torrente Vibrata e di un corridoio verde che si dirama parallelamente alla linea di costa, tra la linea ferroviaria e la SS16. Tale intersezione verde, oltre a essere un elemento importante per il potenziamento della rete ecologica e per la salvaguardia della biodiversità, dà vita a nuovi spazi capaci di rigenerare il tessuto urbano delle città di Alba Adriatica e di Villa Rosa di Martinsicuro. Tale rigenerazione riguarda anche ambiti consolidati e aree agricole di pregio, che in questo modo acquisiscono una nuova identità. Inoltre, non sono stati esclusi dalla progettazione alcuni vuoti urbani di forte valenza strategica, trasformati in parchi pubblici e spazi di aggregazione. Lo strumento operativo per il raggiungimento di tali obiettivi è la perequazione urbanistica, attraverso il quale i diritti edificatori vengono trasferiti così da delineare spazi per i corridoi verdi e il parco fluviale.

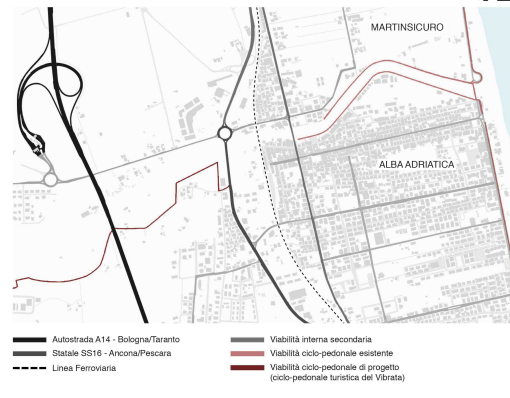


SEZIONE TERRITORIALE Scala 1:5000

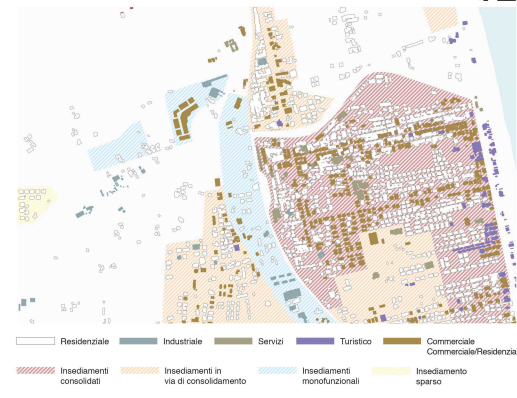
Analisi Sistema Ambientale (Fonte: Piano di Coordinamento Provincia di Teramo - Sistema Ambientale / PAI)



Analisi Sistema della Mobilità



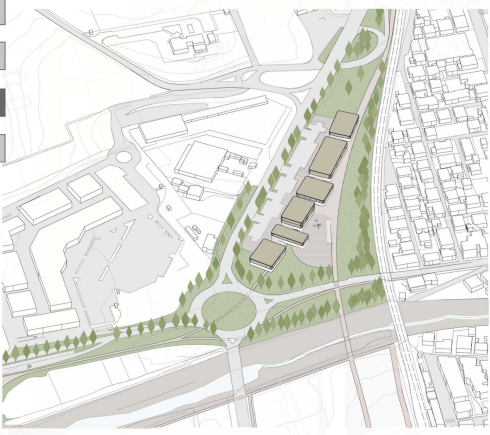
Analisi Sistema Inesediativo (Fonte: Piano di Coordinamento Provincia di Teramo - Sistema Ambientale)



ANALISI TERRITORIALE, RISORSE E CRITICITÀ Scala 1:5000



UNITÀ MINIMA DI INTERVENTO 1



Commerciale

UNITÀ MINIMA DI INTERVENTO 2



Commerciale Residenziale

UNITÀ MINIMA DI INTERVENTO 3



Commerciale Residenziale

UNITÀ MINIMA DI INTERVENTO 4



Residenziale

COMPARTO 6/D

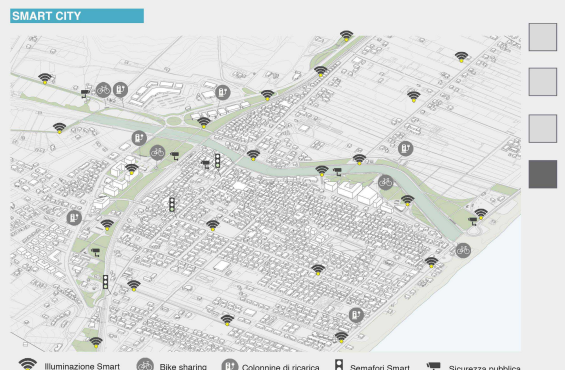


Commerciale Residenziale

LEGENDA

- 1 PARCO PUBBLICO
 - 2 VERDE SPORTIVO
 - 3 AREA PIC-NIC
 - 4 PUNTI DI INTERSCAMBIO NODALI
 - 5 PARCO AGRICOLO
 - 6 SALA POLIFUNZIONALE
 - 7 TEATRO ALL'APERTO
 - 8 PINETA
 - 9 PARCO GIOCHI
 - 10 PUMP TRACK
 - 11 PUNTI VENDITA PRODOTTI AGRICOLI A 1KM 0'
 - 12 AREE RISTORO/SERVIZI
 - 13 AREE VERDI LUNGO FIUME
 - 14 STAZIONE FERROVIARIA
- EDIFICI DI PROGETTO
 - EDIFICI DA RIQUALIFICARE
 - PARCHEGGIO PUBBLICO
 - SOTTOPASSO CICLO-PEDONALE
 - PONTE CICLO-PEDONALE
 - PISTE CICLO-PEDONALI
 - FILARI ALBERATI





Illuminazione Smart
 Bike sharing
 Colonnine di ricarica
 Smartfiori Smart
 Sicurezza pubblica

SMART MOBILITY



Bike Sharing
 Colonnine elettriche

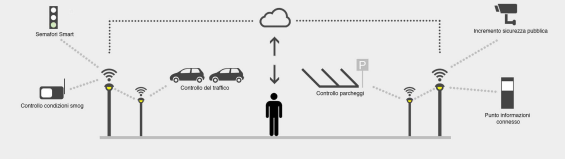
La Smart Mobility è una mobilità tecnologica a basso impatto ambientale. Il termine Smart mobility include una serie di elementi tra cui:
 -Infrastrutture tecnologiche (parcheggi, reti di ricarica, segnaletica, veicoli);
 -New mobility (auto e biciclette elettriche);
 L'obiettivo finale dell'introduzione di una mobilità smart è quello ridurre il traffico, l'inquinamento e creare una mobilità efficiente.

SMART ENVIRONMENT



Arredo urbano "Mangia Smog"
 Lampioni con tecnologia Led

Lo Smart Environment riguarda lo sviluppo sostenibile, la riduzione delle emissioni di gas serra, la razionalizzazione dei consumi negli edifici pubblici e la promozione, protezione e gestione del verde urbano. In particolare lo smart environment è definito da due strutture concettuali: il modello (Model) e lo strumento di rilevazione e percezione.



SMART ECONOMY

- Incremento delle percentuali di raccolta differenziata, che per l'anno 2018 si attestano al 59% per il comune di Alba Adriatica e 56% per il comune di Martinsicuro;
 - Potenziamento delle reti di Telecomunicazione, con conseguente sviluppo delle attività economiche;

SMART GOVERNANCE

Una Smart City, ha bisogno, oltre che ad un sistema tecnologico avanzato, anche di essere sviluppata ed utilizzata in maniera integrata, grazie alla compartecipazione fra chi la promuove (istituzioni, governo) e chi la utilizza (cittadino, impresa, comunità). Ed è in questa interazione che si misura il concetto di governance, in questo processo inclusivo di gestione equilibrata e razionale delle risorse nel quale ogni contributo è importante per il miglioramento della vita della comunità.

