

Legenda

Sistema ambientale Componenti idrogeomorfologiche

- Corsi d'acqua / Fiumi / Torrenti

Verde naturale

- Verdi boscate
- Vegetazione ripariale

Verde antropico

- Aree agricole
- Verde pubblico / parco
- Verde privato / Giardini
- Verde attrezzato

Aree libere

- Verde incolto
- Aree dismesse

Servizi pubblici

- stazione bus
- Banca
- Supermercati

Sistema insediativo

- Tessuto residenziale consolidato
- Tessuto specialistico / Produttivo
- Tessuto residenziale in espansione
- Tessuto storico / Città storica

Attrezzature di interesse generale o collettivo

- Attrezzature sportive
- Attrezzature residenziali
- Attrezzature scolastiche
- Attrezzature produttive artigianale
- Attrezzature religiose
- Attrezzature culturali
- Attrezzature amministrative
- Attrezzature edifici demoliti
- Attrezzature sanitarie
- Attrezzature cimiterale

Sistema infrastrutturale della mobilità

Rete di ferro

- Linea ferroviaria
- Stazione ferroviaria

Rete viaria

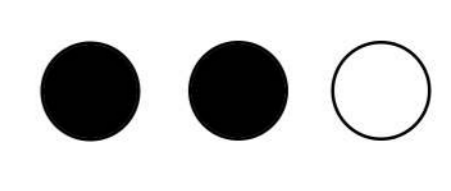
- Connessioni territoriali
- Connessioni urbane / Locali principali
- Connessioni urbane / Locali secondarie
- Strade di distribuzione insediamenti

Rete ciclopedonale

- Percorsi ciclabili esistenti

Infrastrutture per la sosta

- Parcheggi pubblici a servizio residenziale
- Parcheggi pubblici a servizio commerciale
- Parcheggi pubblici di interscambio
- Parcheggi pubblici
- Piazze pedonale
- Piazze



Risorse

- Presenza della stazione ferroviaria che rende estremamente semplice il raggiungimento della città
- Presenza di una pista ciclopedonale in previsione che mette in connessione la città
- Presenza di una rete di trasporto pubblico che parte dalla stazione e si dirama nella città
- Vicinanza del nucleo antico di interesse storico consolidato
- Disponibilità di aree dismesse all'interno centro urbano consolidato
- Presenza dei parcheggi di interscambio alla stazione
- Presenza attrezzature sportive sull'asse stradale principale del quartiere che sono in ben stato e ben collegate con la stazione
- Presenza del fiume che se opportunamente attrezzato rappresenta un'ottima risorsa per la comunità
- Diminuzione della congestione delle vie principali con conseguente diminuzione dell'inquinamento acustico ed ambientale
- Rete viaria urbana adeguata per la dimensione della sezione stradale e adeguata del tracciato
- Presenza di aree aperte dopo il terremoto disponibili per progettare che creano un'opportunità per migliorare il quartiere
- Presenza di una zona scolastica al centro del quartiere
- Buona efficienza degli accessi al quartiere
- Buona valorizzazione del centro storico
- Rafforzamento tra le aree verdi
- Presenze verde pubblico al quartiere

Criticità

- Barriera fisica e visiva della linea ferroviaria
- Mancanza di collegamenti ciclabili e pedonali tra i tessuti
- Rete viaria urbana congestionata per la dimensione ridotta della sezione stradale e inadeguatezza del tracciato
- Insufficiente dotazione di parcheggi per i visitatori
- Compromissione dello stato di conservazione delle aree per la presenza di forme in degrado (incuria, abbandono)
- Assenza dei servizi commerciali dentro il quartiere
- Percorsi pedonali introdotti e a scarsa manutenzione
- I parcheggi di interscambio non sono sufficienti per il numero di veicoli in previsioni
- L'asse stradale a scorrimento veloce con attraversamenti poco sicuri per i pedoni e congestionata per la dimensione ridotta della sezione stradale ed al numero previsto dei visitatori
- Scarsa accessibilità fisica e visiva al fiume a causa della fitta vegetazione
- Assenza di un punto BIKE SHARE che aiuta alla come un mezzo di trasporto nel quartiere
- Rete mezzi pubblici ha bisogno di miglioramento
- Aree dismesse nel quartiere



Case demolite a causa del terremoto



Aree verdi dismesse o incolte

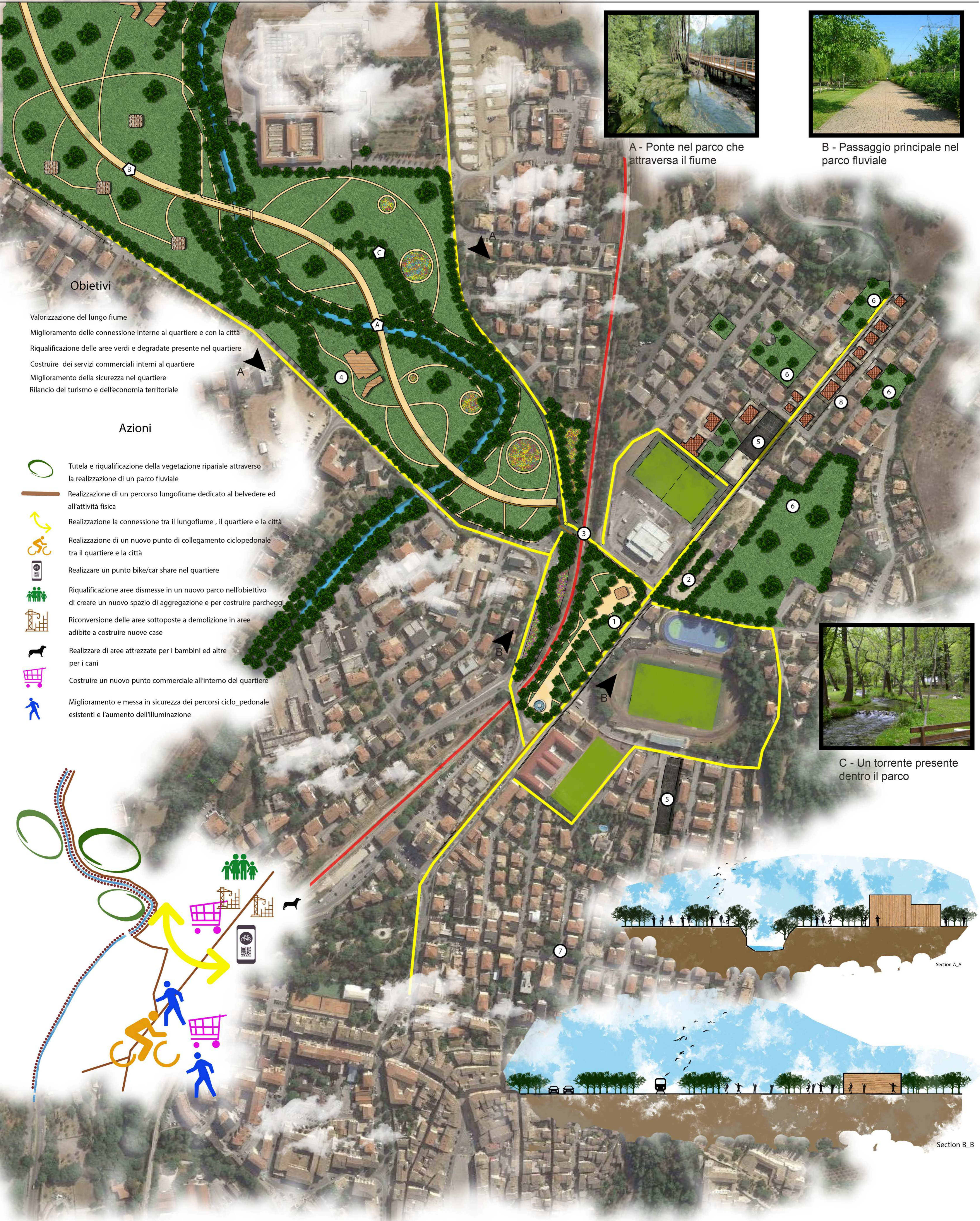


Presenza di attrezzature sportive al centro del quartiere



Aree libere al posto della scuola I.T.S. E. Divini che c'è al centro del quartiere





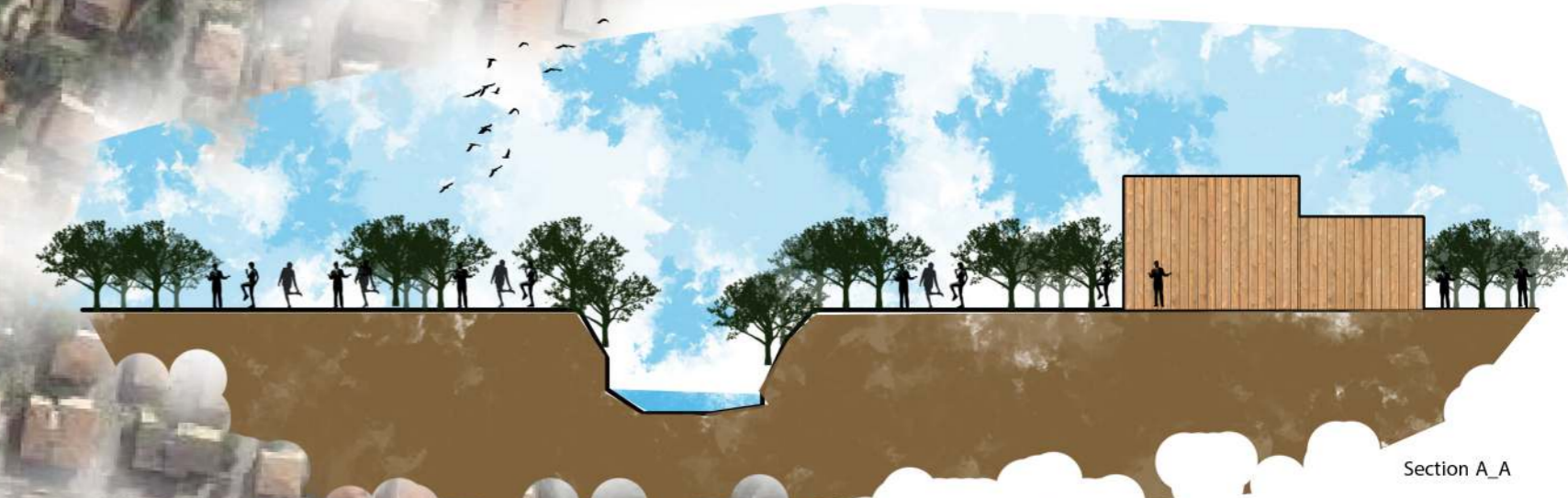
A - Ponte nel parco che attraversa il fiume



B - Passaggio principale nel parco fluviale



C - Un torrente presente dentro il parco



Section A_A



Section B_B

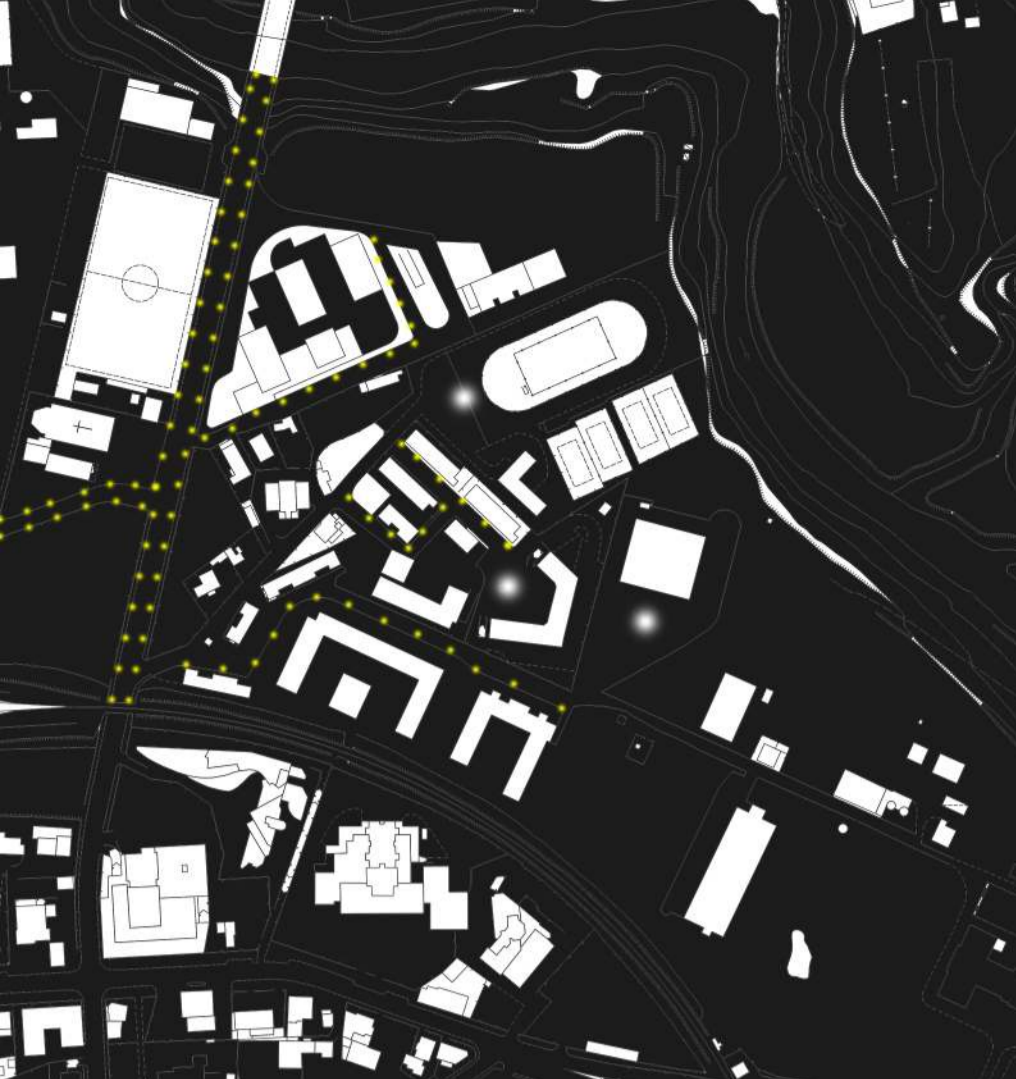
Obietivi

- Valorizzazione del lungo fiume
- Miglioramento delle connessioni interne al quartiere e con la città
- Riqualificazione delle aree verdi e degradate presenti nel quartiere
- Costruire dei servizi commerciali interni al quartiere
- Miglioramento della sicurezza nel quartiere
- Rilancio del turismo e dell'economia territoriale

Azioni

- Tutela e riqualificazione della vegetazione ripariale attraverso la realizzazione di un parco fluviale
- Realizzazione di un percorso lungofiume dedicato al belvedere ed all'attività fisica
- Realizzazione la connessione tra il lungofiume, il quartiere e la città
- Realizzazione di un nuovo punto di collegamento ciclopedonale tra il quartiere e la città
- Realizzare un punto bike/car share nel quartiere
- Riqualificazione aree dismesse in un nuovo parco nell'obiettivo di creare un nuovo spazio di aggregazione e per costruire parcheggi
- Riconversione delle aree sottoposte a demolizione in aree adibite a costruire nuove case
- Realizzare di aree attrezzate per i bambini ed altre per i cani
- Costruire un nuovo punto commerciale all'interno del quartiere
- Miglioramento e messa in sicurezza dei percorsi ciclo_pedonale esistenti e l'aumento dell'illuminazione

- 1_ Un parco al centro del quartiere per fare la connessione fra il parco fluviale ed il quartiere
- 2_ Un parcheggio pubblico per servire il parco ed il quartiere con un punto di car/bike sharing per la connessione fra il quartiere, il parco fluviale e la città
- 3_ Un ponte che attraversa la ferrovia per fare la connessione fra il verde del parco fluviale e il verde nel quartiere
- 4_ Un ristorante nel parco fluviale per servire i visitatori e creare nuovi lavori
- 5_ Costruire nuovi supermercati per i cittadini del quartiere perchè non c'è nemmeno uno dentro il quartiere
- 6_ attrezzare i verdi pubblici per servire i cittadini e creare nuovi punti di aggregazioni e costruire una area per i giochi dei bambini e per i cani
- 7_ Riqualificazione delle strade inerti e costruire strade alberate
- 8_ Costruire nuove case al posto di questi che sono state demolite



l'illuminazione nel quartiere è una criticità per alcuni abitanti perché essa non consente la libera visione dell'intorno in quanto la luce dei lampioni è poca intensità, per altri, invece la ritiene una risorsa in quanto di notte è possibile ammirare il cielo notturno.

Mancanza di collegamento fiume-quartiere



Mancanza di collegamento fiume-quartiere

- Alta sponda del fiume: non consente l'accesso diretto.
- Mancanza di collegamento tra sponde: assenza di ponti.
- Scarsità di accessi.

Criticità

Sistemi antropico

- Mancanza di rapporto tra sistema insediativo e fiume: gli abitanti del pennile di sotto non percepiscono la presenza del fiume e i passaggi adiacenti al corso d'acqua sono poco accessibili o assenti.
- Mancanza delle fermate dell'autobus in zona dove ci sono due fermate, una accanto all'altra, ed una accanto all'albergo dentro il quartiere.
- Scarsa manutenzione degli edifici: alcune facciate esterne presentano segni di degrado di scarsa manutenzione.
- Degradi dei larghi: Alcuni larghi hanno perso la loro funzione originale, come una piazza che è diventata un parcheggio.

- Scarsa intensità dell'illuminazione pubblica: debole in diversi spazi aperti o non fornisce la giusta visibilità in larghi e parcheggi.

- Accessi solo dalla parte occidentale del quartiere: Ci sono tre accessi da questa parte solo. Mentre la parte orientale c'è solo l'ingresso dell'istituto tecnico agrario.

- Mancanza di servizi: in alcune parti del quartiere soprattutto nella zona ad est, dove c'è una destinazione d'uso prevalentemente residenziale, non c'è presenza di servizi.

- Scarsa sicurezza notturna: essendo in alcune sue parti anche oggi, nelle ore notturne gli spazi aperti sono poco frequentati o frequentati dalla fascia sociale più degradata.

- Parcheggi: nonostante l'abbondanza di parcheggi in corrispondenza dei larghi alcune autovetture sostano su sede non prevista dal PRG.

- La mancanza di una pista ciclabile dentro il quartiere ha un'effetto negativo sui percorsi di movimento.

- Edifici in stato di degrado per problemi strutturali o perché incompleti.

- Separazione naturale fra quartiere e fiume: l'abbassamento di quota della zona fluviale rispetto al livello del quartiere la rende difficile da raggiungere.

- Aboondanza di aree verde: presenta numerose aree verdi, che se ben progettate potrebbero favorire l'aggregazione sociale per tutte le fasce di età.

Risorse

Sistema antropico

Presenza del fiume: il tronco costituisce un tracciato idrogeologico di rilevante importanza dal punto di vista naturalistico ambientale per il territorio.

A causa dell'approcci del quartiere del centro e la stazione, l'esigenza delle fermate dell'autobus non è necessaria.

Presenza di luoghi di incontro: gli spazi aperti e gli spazi per la collettività già accessibili e funzionali all'interno del quartiere sono fondamentali dal punto di vista sociale.

Piano terra fruibile degli edifici: gli edifici sono ricchi di servizi di prima necessità e luoghi di incontro come bar. i piani non ancora tamponati offrono invece nuovi spunti progettuali.

Visuali aperte dei larghi: percorrendo l'asse centrale si percepiscono dei vuoti caratterizzati dai larghi che si contrappongono ai pieni degli edifici, affermandosi come un'interruzione puntuale della continuità del costruito.

Sebbene la mancanza dei supermercati nel quartiere, c'è un supermercato abbastanza grande e può essere utile per tutto il quartiere.

Presenza di verde attrezzato: costituito da parchi, attrezzature sportive.

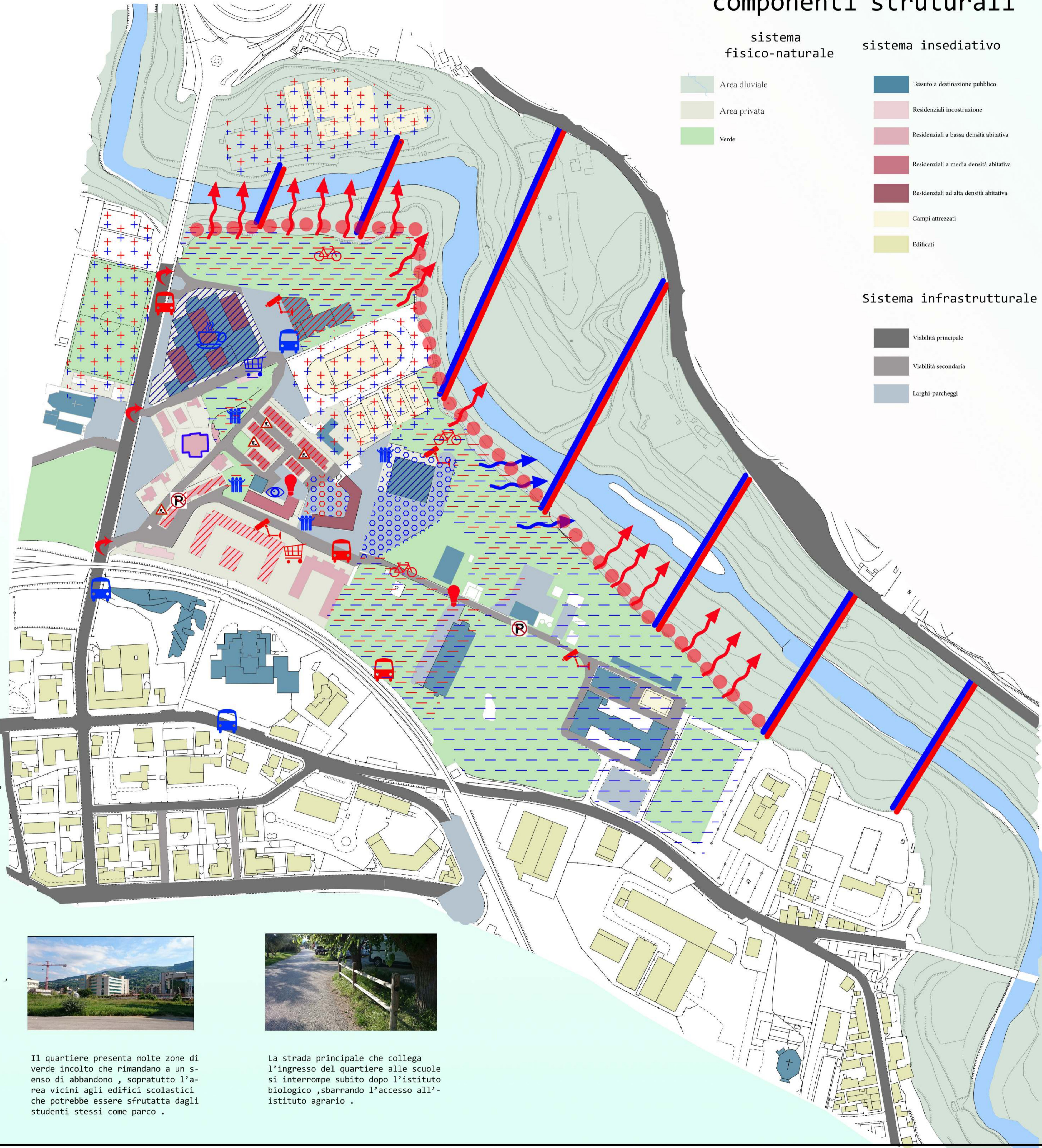
Verde incolto in attesa di progetto: zone non ancora edificate dove sono previste possibilità volte alla riqualificazione del quartiere.

Strutture funzionali, quali il bocciodromo e il centro commerciale, che attraggono persone anche non residenti nel quartiere.

Ampi spazi adibiti a parcheggi o ideali per creare luoghi di incontro.

Presenza di un unico accesso al fiume, che seppure in un parziale stato di abbandono, è un importante collegamento. attualmente è sfruttato prevalentemente da pescatori.

"Villa Panzini", presenza edilizia di un certo valore tipologico-architettonico.



Il quartiere presenta molte zone di verde incolto che rimandano a un senso di abbandono, soprattutto l'area vicini agli edifici scolastici che potrebbe essere sfruttata dagli studenti stessi come parco.



La strada principale che collega l'ingresso del quartiere alle scuole si interrompe subito dopo l'istituto biologico, sbarrando l'accesso all'istituto agrario.

componenti strutturali

- sistema fisico-naturale**
 - Area dluviale
 - Area privata
 - Verde
- sistema insediativo**
 - Tessuto a destinazione pubblica
 - Residenziali in costruzione
 - Residenziali a bassa densità abitativa
 - Residenziali a media densità abitativa
 - Residenziali ad alta densità abitativa
 - Campi attrezzati
 - Edificati
- Sistema infrastrutturale**
 - Viabilità principale
 - Viabilità secondaria
 - Larghi-parcheggi

LABORATORIO DI PROGETTAZIONE URBANISTICA B

A.A. 2016/2017
 prof. ROSALBA D'ONOFRIO prof. LUIGI COCCIA tutor. MARIA GENTILE

stud. SAFAN MOHAMED MAAMOUN

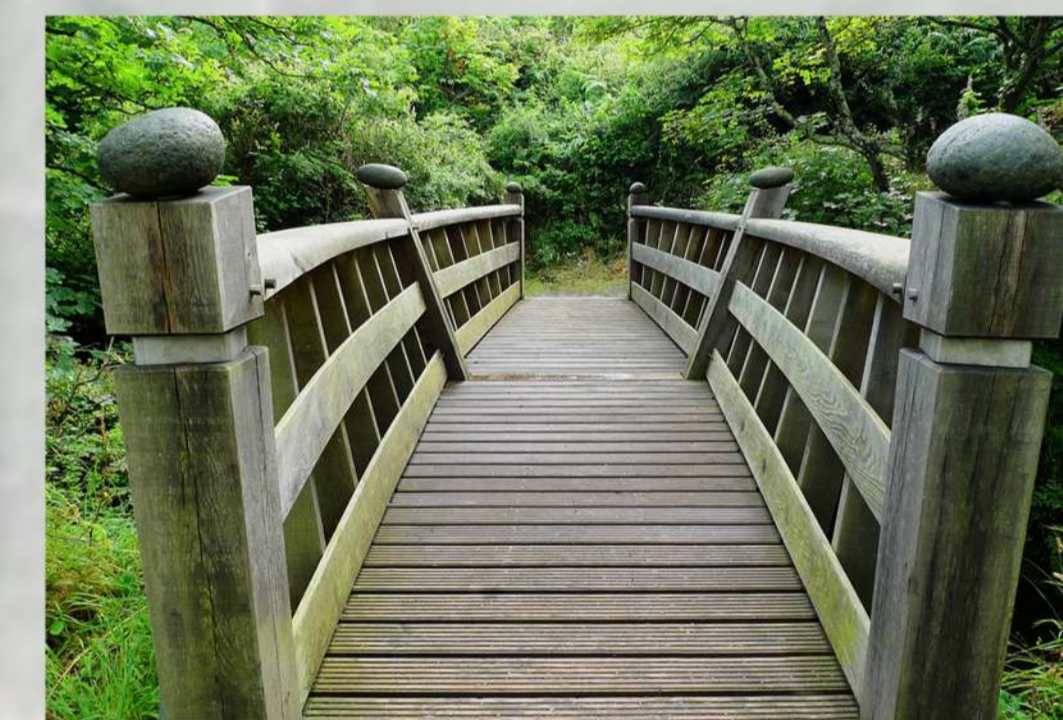
Criticità, Potenzialità e Risorse .
 Scala 1:2000



1_ Pista ciclo_pedonale per la riqualificazione del waterfront.



2_ Parco attrezzato.



3_ Ponte di legno di collegamento tra la sponda del quartiere e l'isolotto al centro del fiume.



4_ Parco attrezzato a servizio dei residenti e degli studenti.

Urban Regeneration

San Severino

Il lavoro svolto nel workshop mira a migliorare la relazione fra il quartiere e la città, aumentare l'importanza del quartiere utilizzando tutti le possibilità disponibili.

Gli obiettivi del lavoro :

- 1- Valorizzazione del lungo fiume
- 2- Miglioramento delle connessione interne al quartiere e con la città
- 3- Riqualificazione delle aree verdi e degradate presente nel quartiere
- 4- Costruire dei servizi commerciali interni al quartiere
- 5- Rilancio del turismo e dell'economia terretoriale

Gli interventi proposti:

- 1- Un parco nel quartiere per fare la connessione fra il parco fluviale ed il quartiere.
- 2- Un parcheggio pubblico per servire il parco ed il quartiere.
- 3- Un ponte che attraversa la ferrovia per fare la connessione fra il verde del parco fluviale ed il verde nel quartiere.
- 4- Un resturanre nel parco fluviale per servire i visitatori e creare nuovi lavori.
- 5- Costruire nuovi supermercati per servire i cittadini nel quartiere.
- 6- Attrezzare i verdi pubblici per creare nuovi punti di aggregazione.
- 7- Riqualificazione delle strade interedotti.
- 8- Costruire nuove case al posto di queste che sono state demolite.