

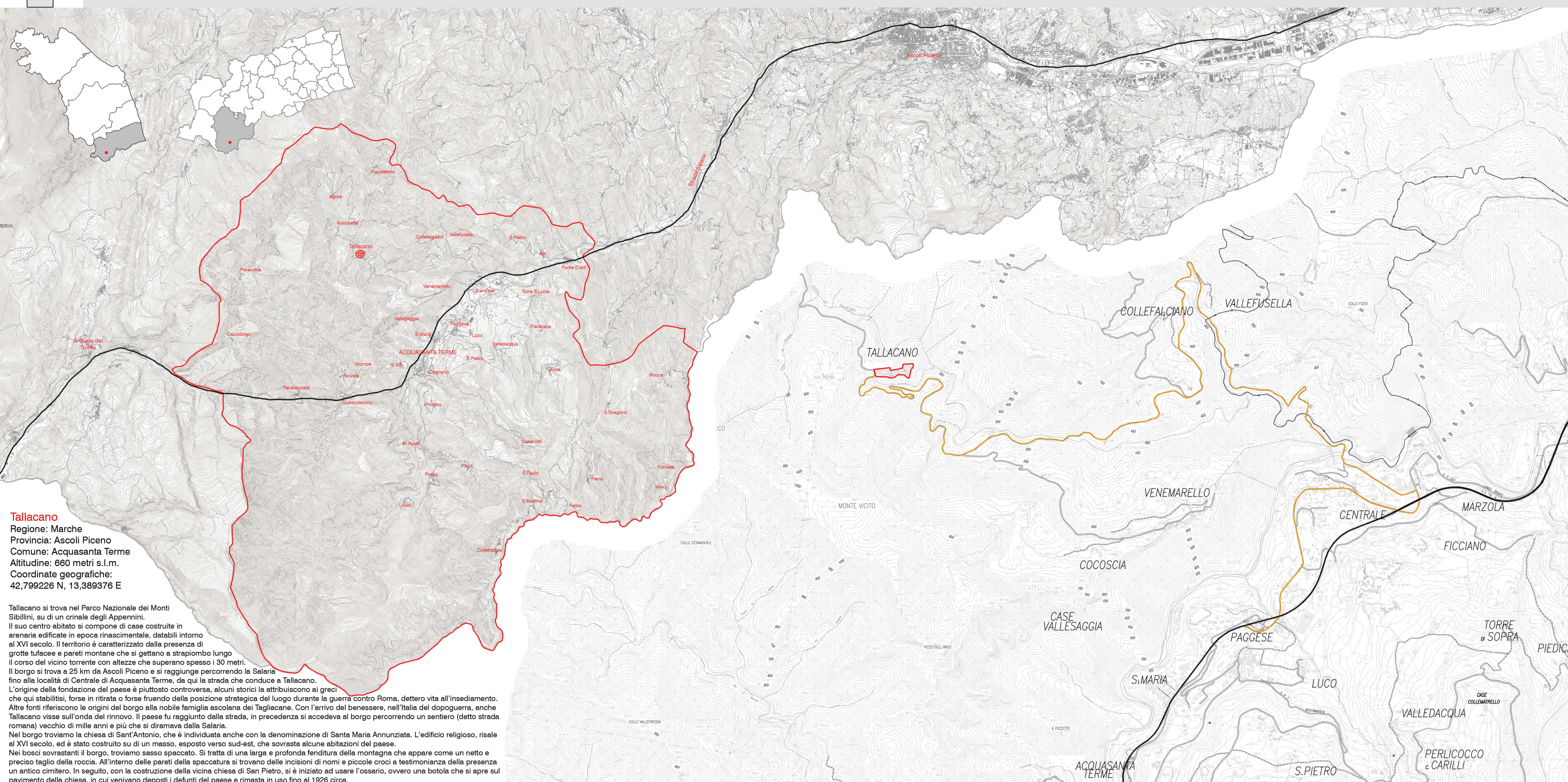


Laureando: Marco Angelini

TITOLO TESI: Tallacano - live to relive

Relatore: prof. Enrica Petrucci

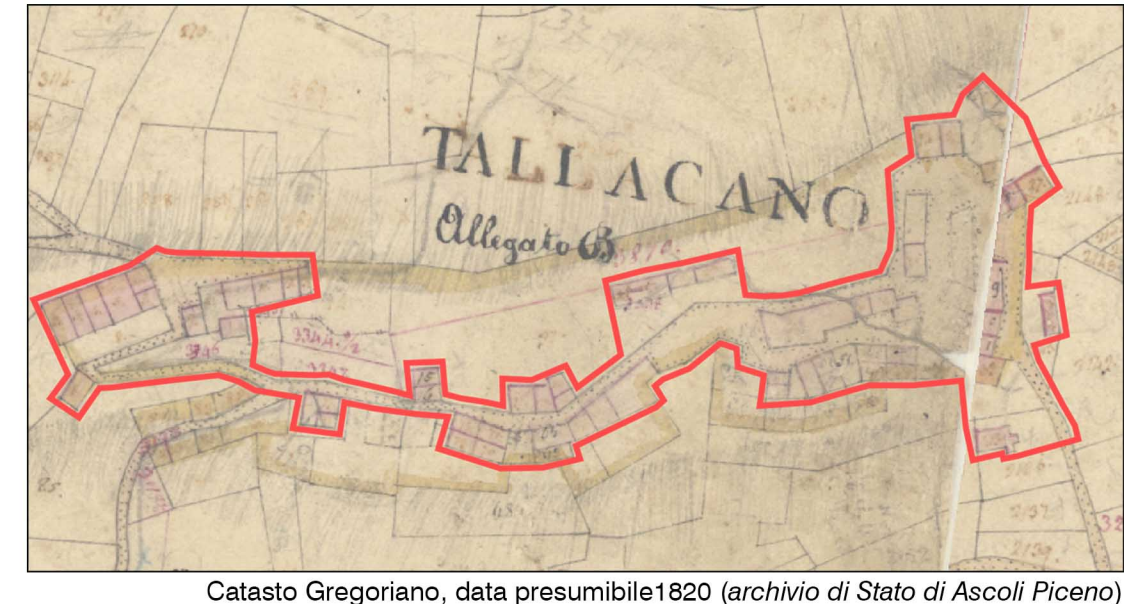
La strategia d'intervento ha come scopo principale quello di restaurare e valorizzare il borgo storico di Tallacano. Il progetto è fondato su indagini storiche e su analisi approfondite degli edifici, andando a studiare sia le tecniche costruttive che i materiali. Dalle indagini iniziali è possibile individuare delle emergenze architettoniche che caratterizzano e valorizzano il borgo, inoltre è possibile percepire l'assenza di attività per il tempo libero e di strutture ricettive. Le informazioni raccolte hanno permesso di prevedere interventi di restauro sugli edifici danneggiati dal sisma, andando a dettare delle linee guida per il restauro del borgo. Il progetto prevede di integrare le residenze esistenti con una struttura ricettiva e di utilizzare gli edifici caratteristici per ospitare un museo diffuso, dove verranno esposti attrezzi, oggetti e foto di un tempo, facendo in modo che questi siano essi stessi degli elementi esposti e che testimoniano la storia.



Tallacano Regione: Marche Provincia: Ascoli Piceno Comune: Acquasanta Terme Altitudine: 660 metri s.l.m. Coordinate geografiche: 42.796226 N, 13.399376 E

Tallacano si trova nel Parco Nazionale dei Monti Sibillini, su un crinale degli Appennini. Il suo centro abitato si compone di case costruite in arenaria edificate in epoche successive, databili intorno al XVI secolo. Il territorio è caratterizzato dalla presenza di grande valore e pareti rocciose che si generano e sviluppano lungo il corso del vicino torrente con altezze che superano spesso 30 metri. Il borgo si trova a 20 km da Ascoli Piceno e si raggiunge percorrendo la strada fino alla località di Centrale di Acquasanta Terme, da qui la strada che conduce a Tallacano. L'origine della fondazione del paese è piuttosto controversa, alcuni ritengono la attribuzione al greco che qui stabilì, forse in ritirata o forse fuorviato dalla posizione strategica del luogo durante la guerra contro Roma, dettata vita all'insediamento. Altri fanno risalire le origini del borgo alla nobilitazione feudale dei figli di Gione. Corti tenuti dai benedettini, nel 1548 dei doppiogeneri, anche Tallacano viene affidato dal vescovo. In precedenza si riceveva al borgo percorrendo un sentiero: detto strada romana vecchia di mille anni e più che si diramava dalla Salina. Nel borgo troviamo la chiesa di Sant'Antonio, che è individuata anche con la denominazione di Santa Maria Annunziata. L'edificio religioso, risalente al XVI secolo, ed è stato costruito su di un masso, esposto verso sud-est, che sovrasta alcune abitazioni del paese. Alle fonti storiche si riferisce che il borgo era molto fertile e prospero. Si tratta di una lega e profonda fenditura della montagna che appare come un netto e preciso taglio della roccia. All'interno delle pareti della spaccatura si trovano delle ridonate di romi e piccole croci a testimonianza della presenza di un antico cimitero. In seguito, con la costruzione della vicina chiesa di San Pietro, si è iniziato ad usare l'ossario, ovvero una tomba che si apre sul pavimento della chiesa, in cui venivano depositi i defunti del paese e rimasta in uso fino al 1926 circa.

EVOLUZIONE STORICA DEL BORGO



ANALISI DELLE MURATURE

- Muratura in pietra squadrata di arenaria
Muratura in pietra irregolare di arenaria
Muratura in pietra irregolare di arenaria e laterizio
Muratura in laterizio (forati)

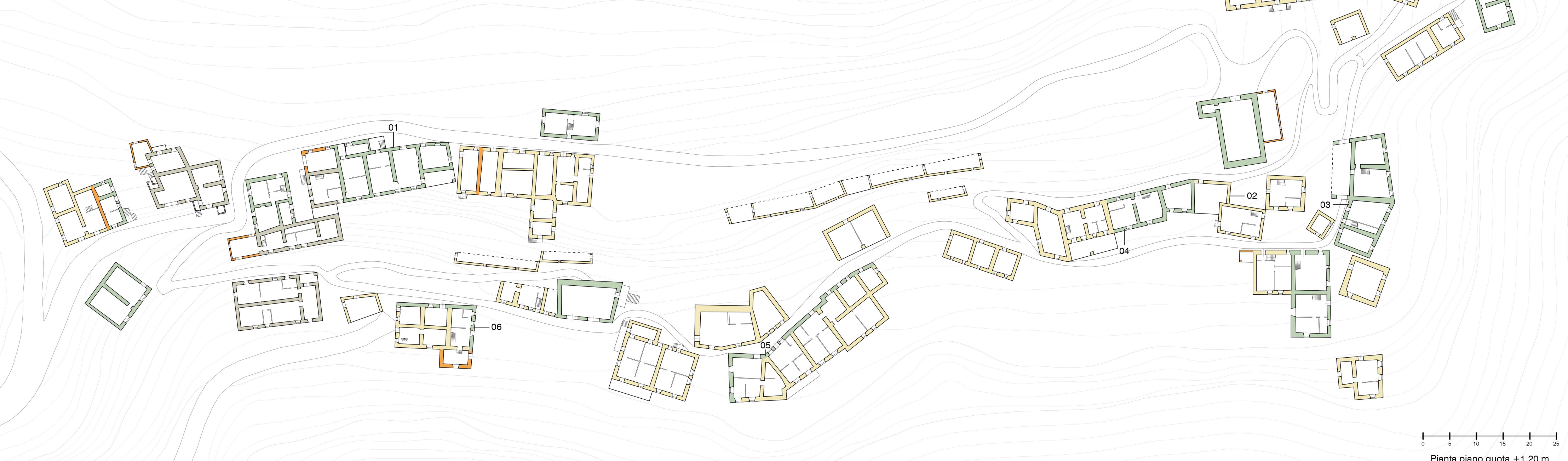
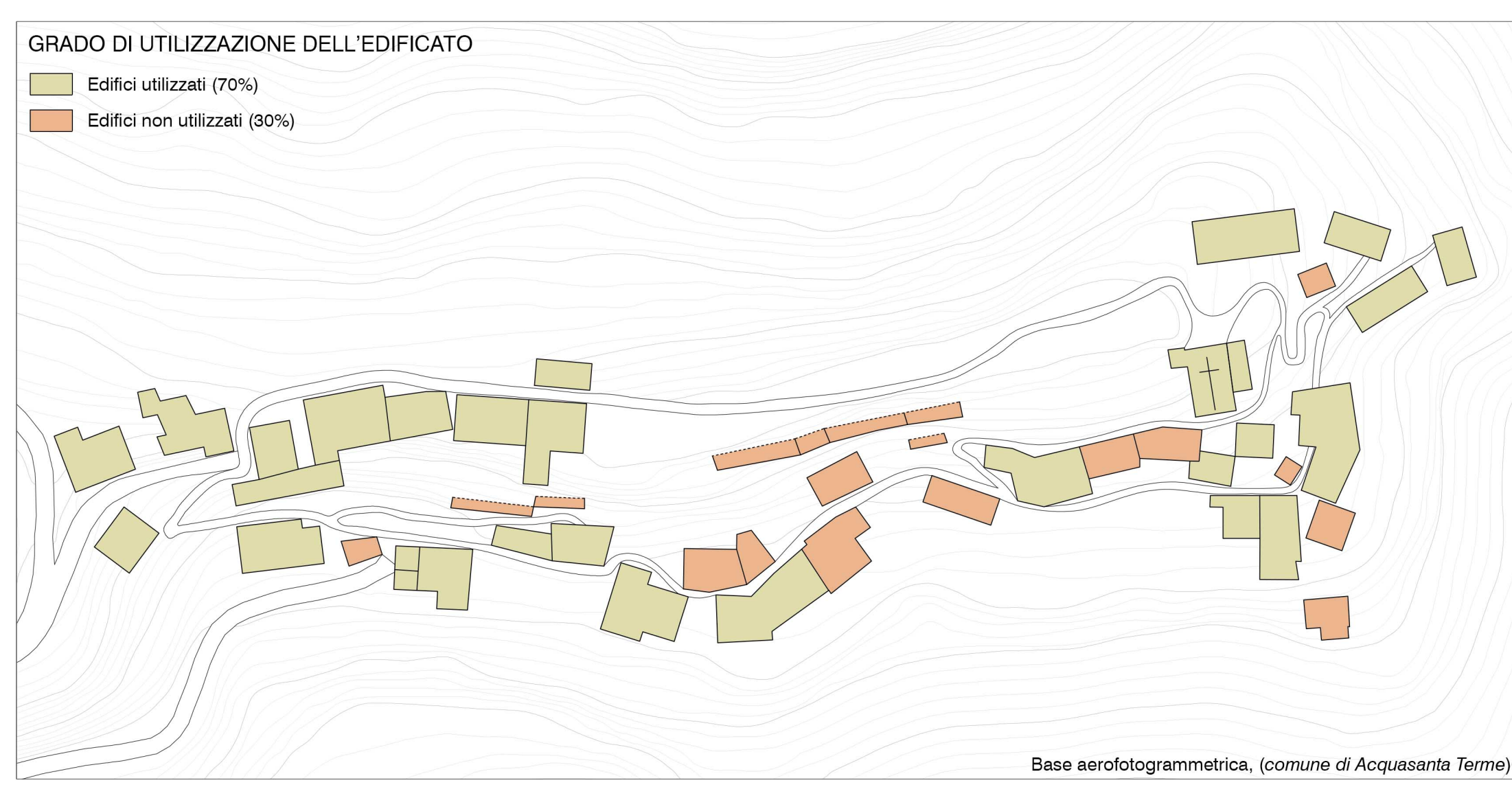
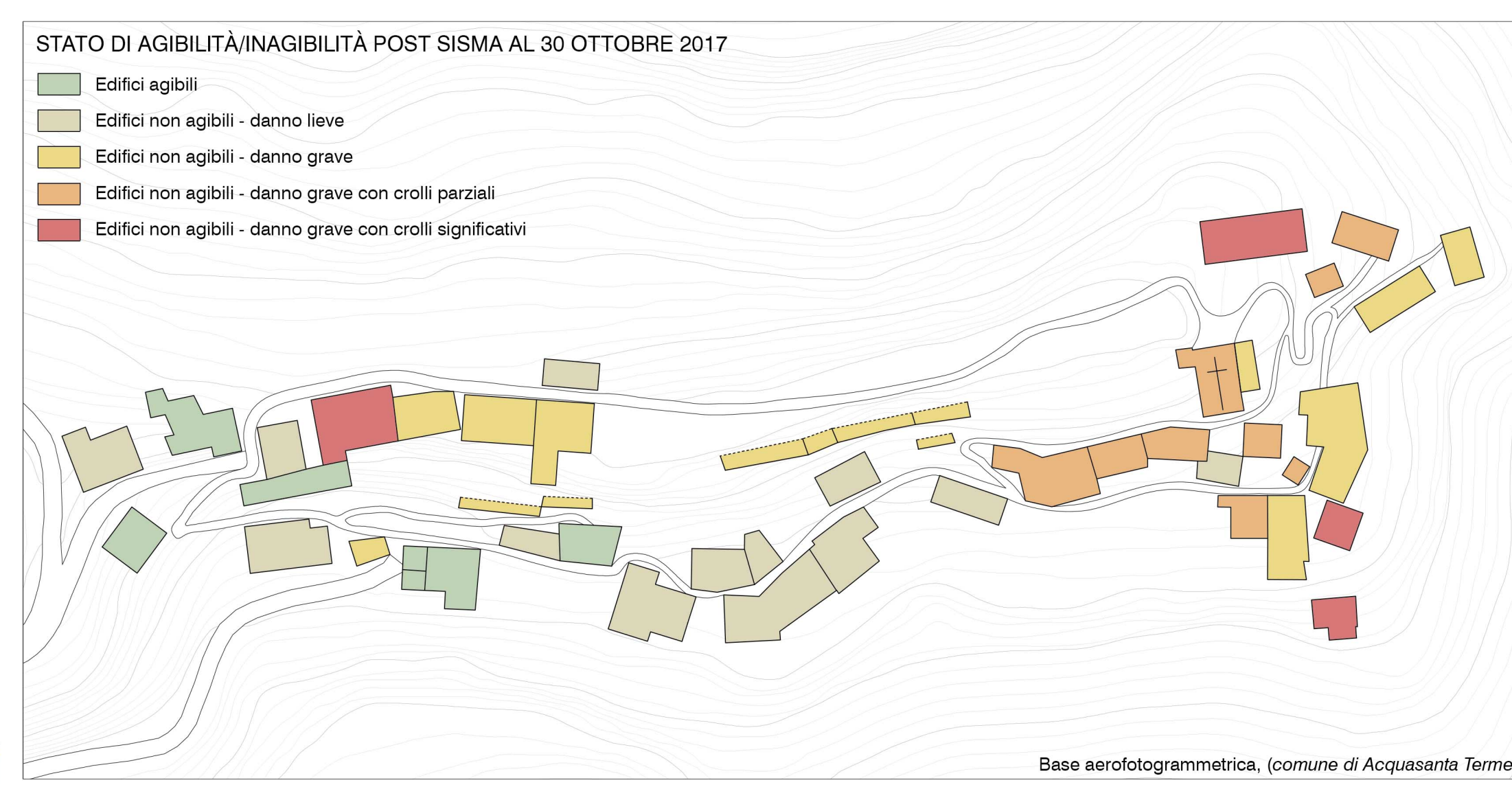
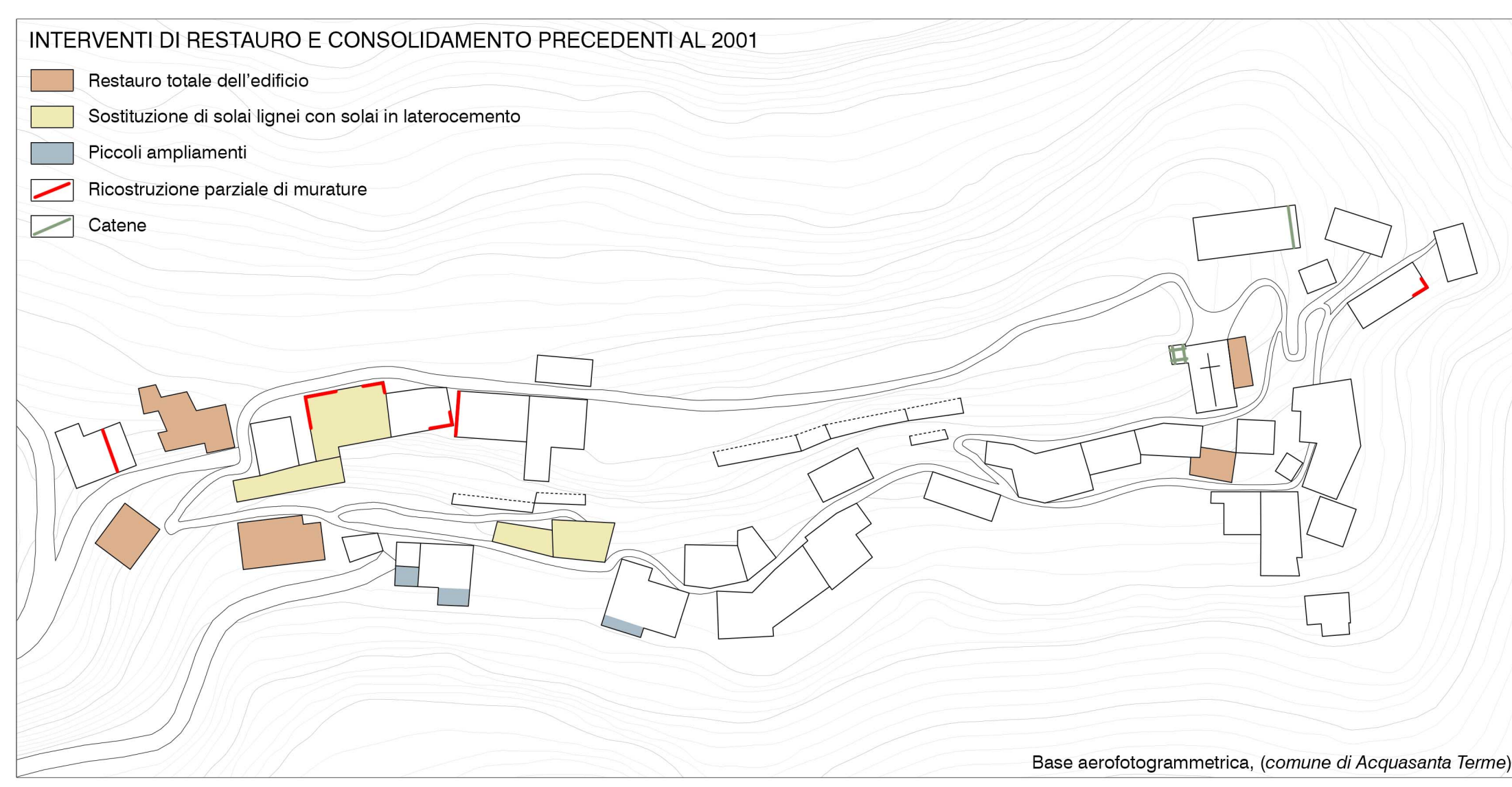
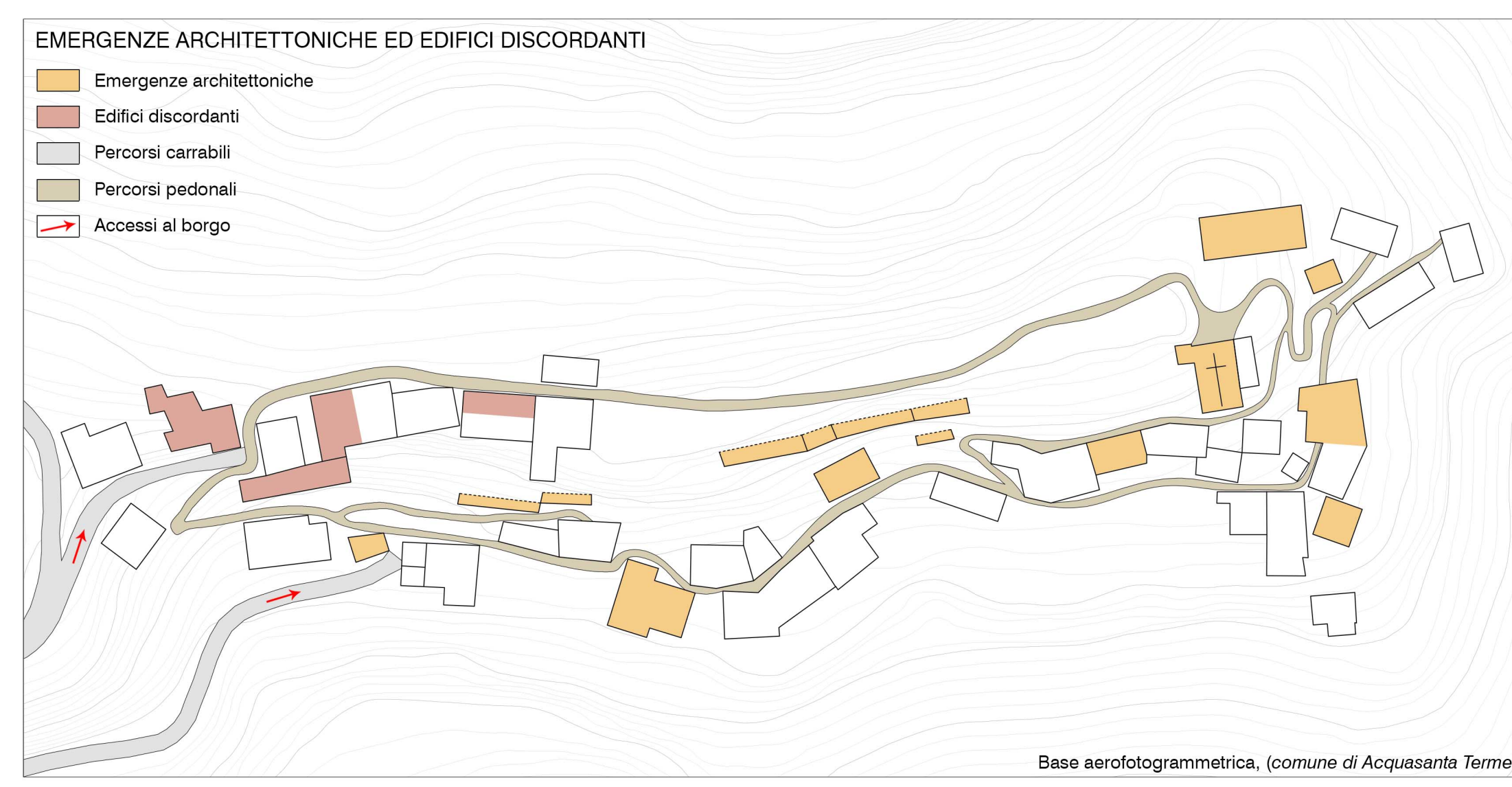


Table with columns for actions (Azioni verticali, Azioni fuori piano, Azioni nel piano) and rows M1 through M6, detailing structural analysis and conservation measures for different building types.

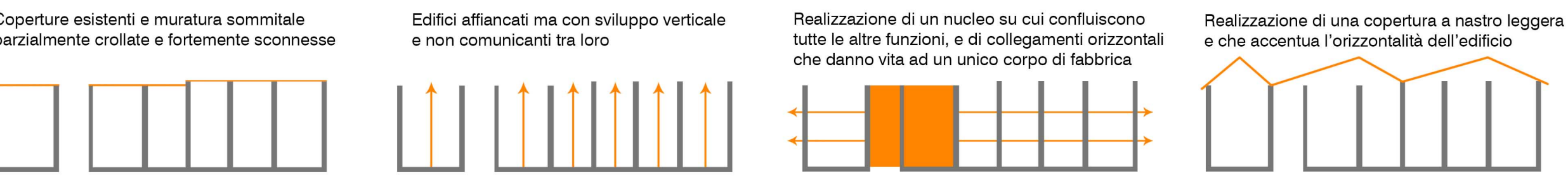


Grid of material analysis cards for different stone and mortar types, including photos, technical specifications, and conservation status.

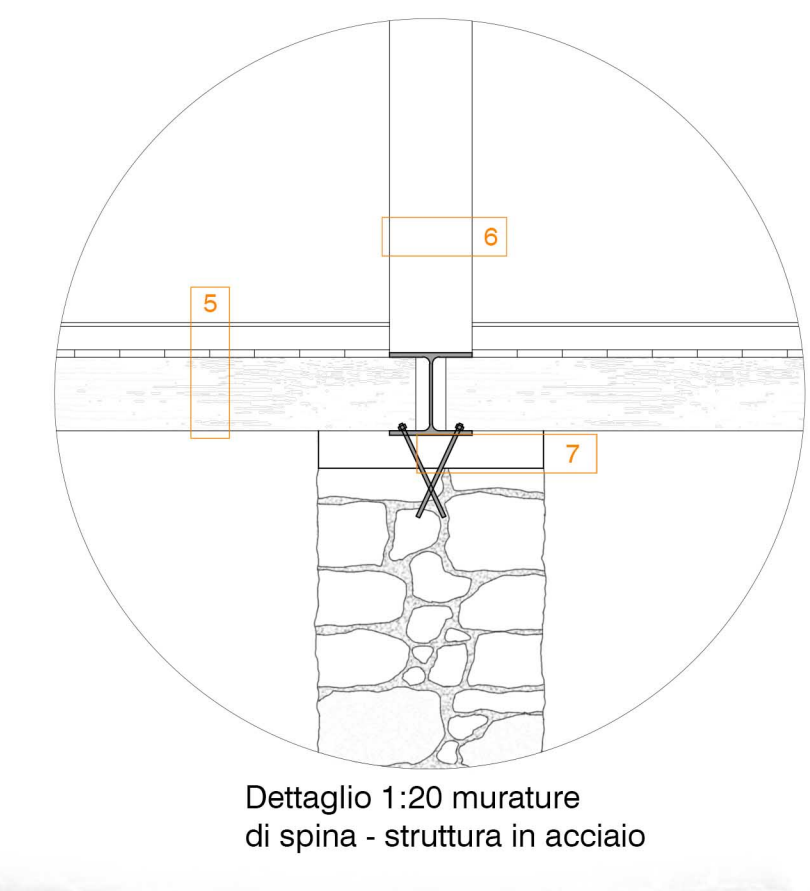
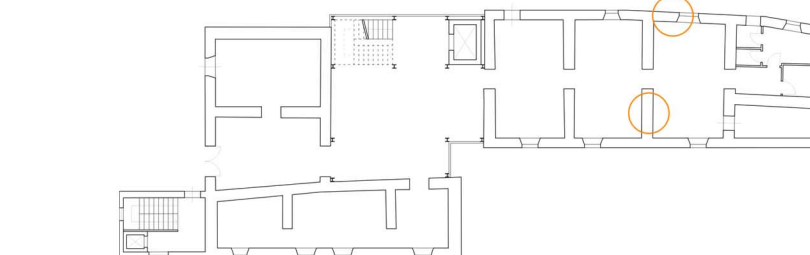
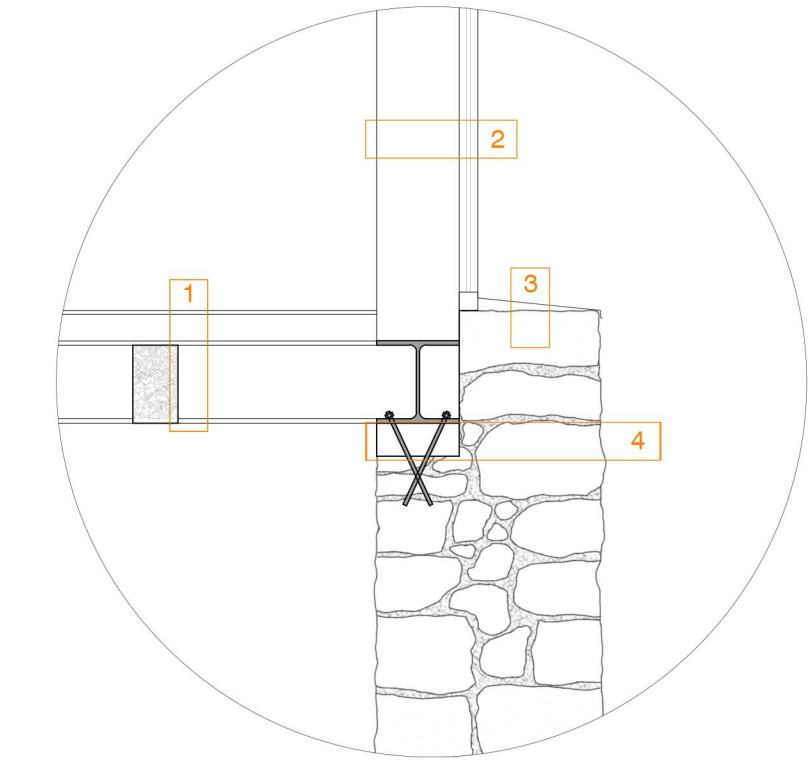
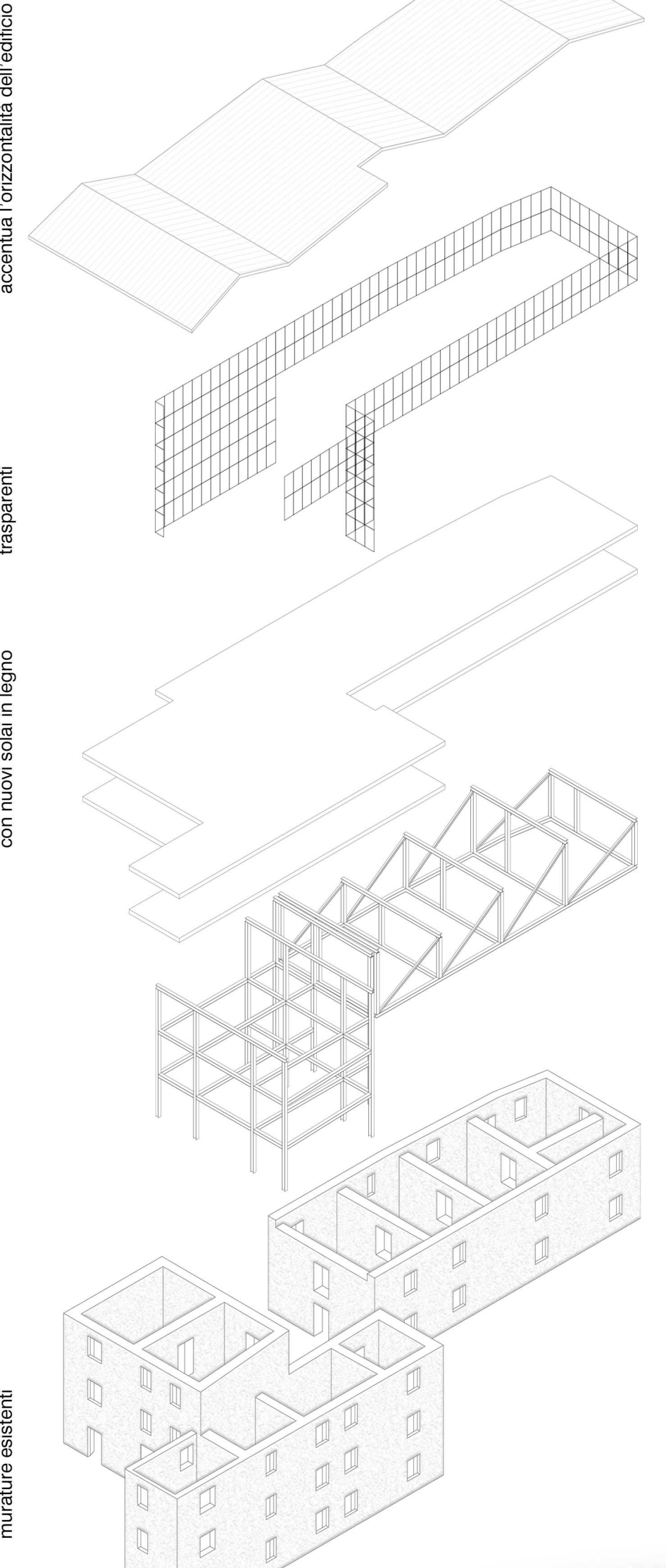


- RESTAURARE**
 EDIFICI INAGIBILI
 il borgo presenta un'elevata percentuale di inagibilità più o meno gravi, mentre alcuni edifici sono interessati anche da crolli.
- EDIFICI ABBANDONATI
 il borgo presenta circa il 30% degli edifici in uno stato di abbandono e comunque in uno stato di incuria e degrado.
- ELEMENTI DISCORDANTI
 nel tempo il borgo è stato interessato da interventi incongrui degli edifici che oggi risultano essere discordanti con il contesto.

- VALORIZZARE**
 EMERGENZE ARCHITETTONICHE
 nel borgo troviamo diversi edifici che sono considerati delle emergenze architettoniche in quanto sono e raccontano la storia del borgo.
- TURISMO E TEMPO LIBERO
 il borgo potrebbe essere oggetto di interesse turistico e di attrattiva per il tempo libero ma ad oggi non dispone né di strutture né di organizzazione.
- STORIA E TIPICITÀ
 il borgo è ricco di storia e tipicità ma questi due elementi ad oggi non sono percepibili attraversando e vivendo il borgo.



- FUNZIONI DI PROGETTO**
- Museo della casa contadina
 - Museo degli attrezzi agricoli
 - Museo dell'artigianato
 - Museo della fotografia storica
 - Spazio pubblico di aggregazione
 - Percorso storico - culturale
 - Struttura ricettiva:
 - Piano seminterrotto: depositi e vani tecnici
 - Piano terra: ingresso-info point, vendita prodotti tipici, laboratori didattici, area lettura, servizi
 - Piano primo: amministrazione, area relax, internet point, area ricettiva
 - Piano secondo: area ristoro, cucine, terrazza panoramica



- pavimento 10 mm soletta di irrigidimento in cls 70 mm tavolato in legno 20 mm travetti in legno 180x120 mm travi in acciaio profilo HEA 220
- pilastro in acciaio profilo HEA 220 parete perimetrale vetrata
- scossalina in alluminio 3 mm cordolo in cls di pendenza 3-6 mm muratura esistente in arenaria 600 mm
- trave di cordolo in acciaio profilo HEA 220 barre in acciaio di ripresa nella muratura rasatura in cls 100 mm muratura esistente in arenaria 600 mm
- pavimento 10 mm soletta di irrigidimento in cls 70 mm tavolato in legno 20 mm travetti in legno 180x120 mm
- pilastro in acciaio profilo HEA 220
- trave di cordolo in acciaio profilo HEA 220 barre metalliche di ripresa nella muratura esistente rasatura in cls 100 mm muratura esistente in arenaria 600 mm

