

posizioni assolute: il cinema e immateriale quanto l'architettura è legata ai materiali costruttivi. Cinema e architettura hanno, quale prima caratteristica da condividere, quella dell'aver contribuito alle modificazioni che nel corso del ventesimo secolo hanno mutato radicalmente la società contemporanea. Il percorso d'evoluzione delle due culture ha avuto vari elementi di contiguità, mai teorizzati e del tutto svincolati da percorsi coordinati, se si escludono casi episodici di collaborazione fra le due discipline.

Oggi, tuttavia, probabilmente in ragione della messa in crisi delle due discipline, l'interesse per i rapporti fra queste due -arti- è andato notevolmente crescendo e numerose iniziative di dibattiti e di convegni su questo tema danno conto di una volontà di indagarne il senso.

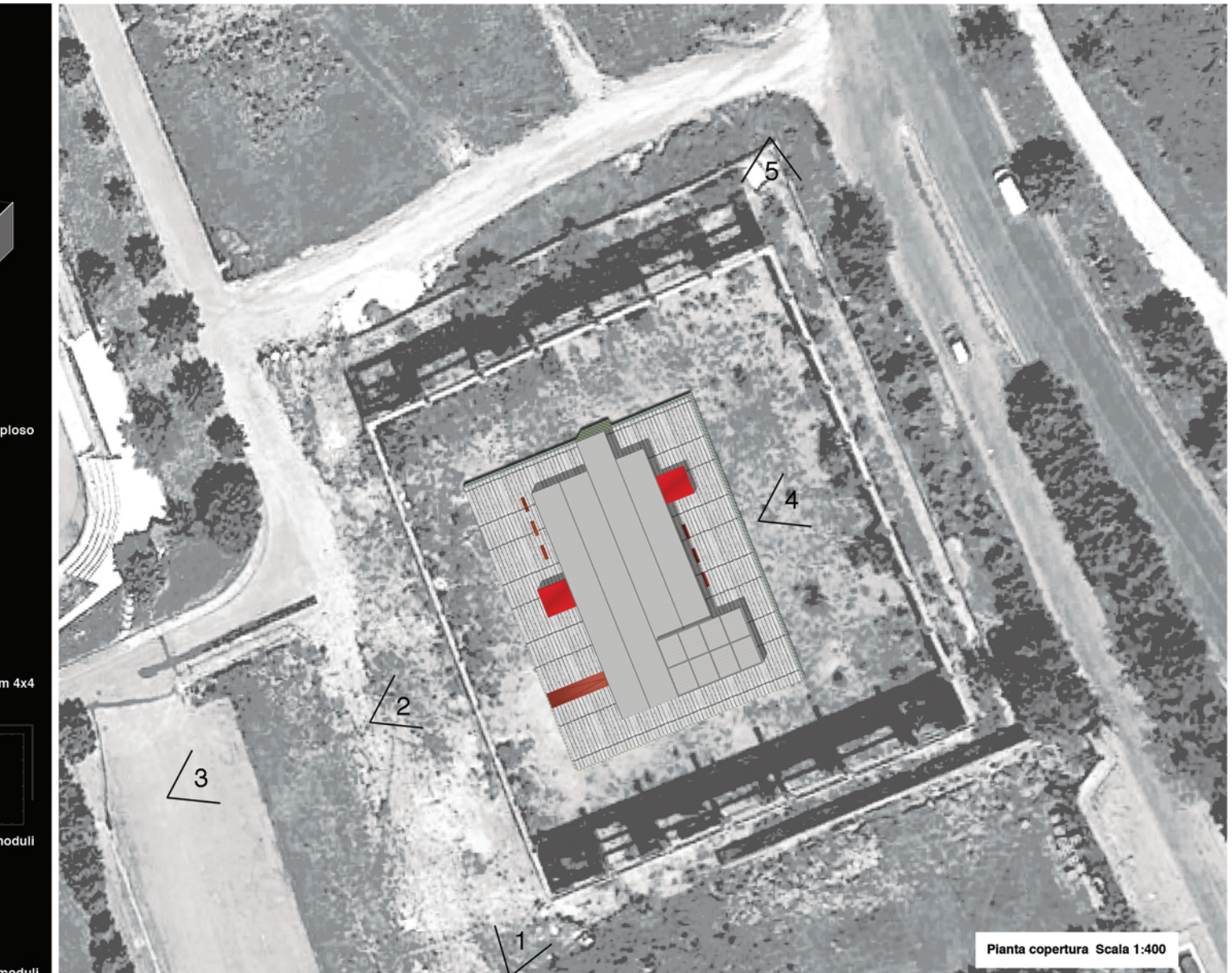
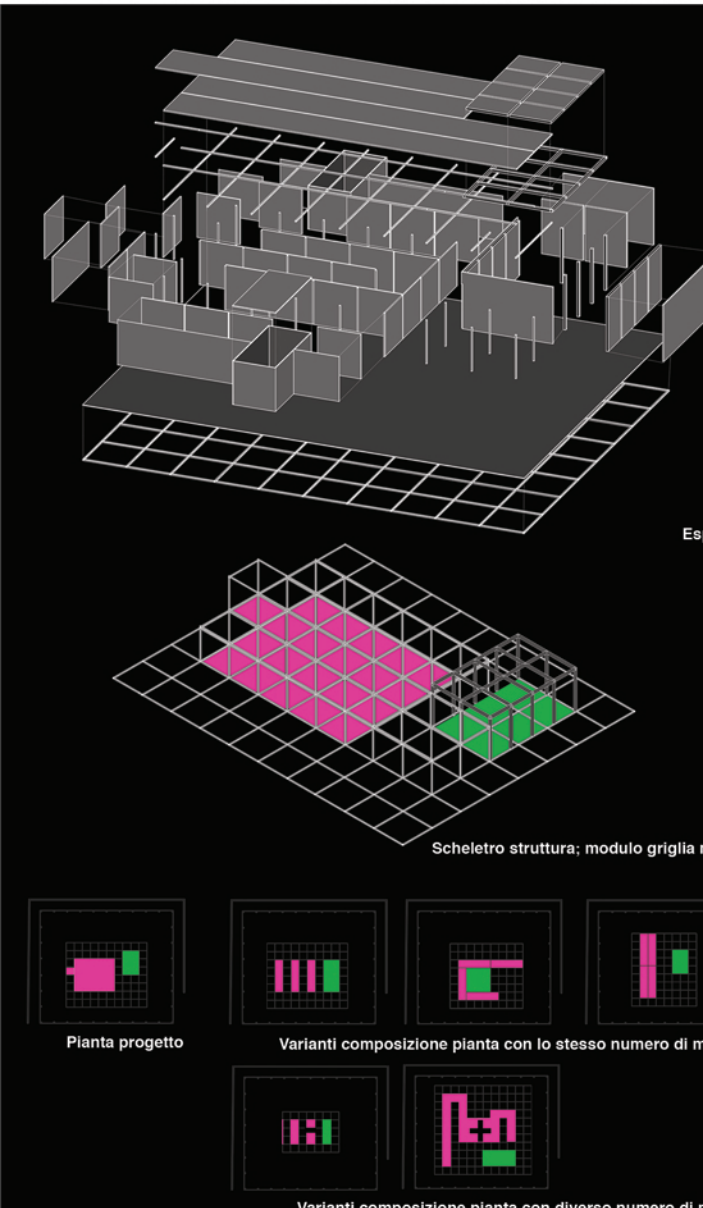
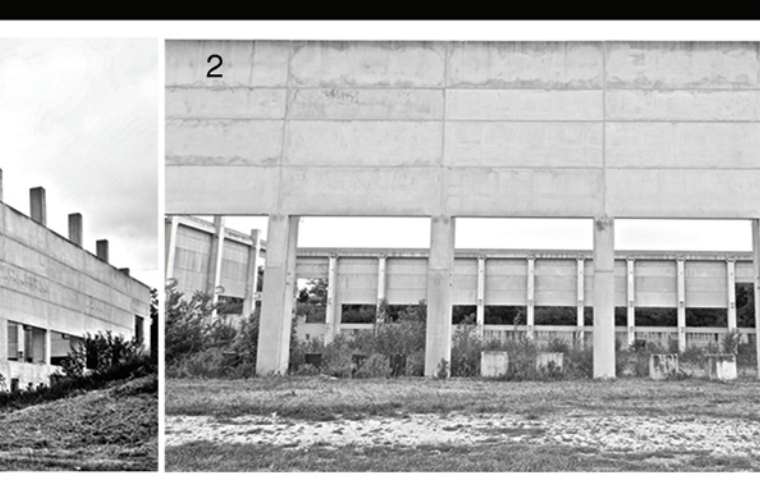
Cinema e architettura legati fra loro da un legame tutt'altro che univoco, ma sfaccettato e molteplice in cui un'arte condiziona l'altra e viceversa, in cui l'architettura si serve del cinema per farsi scoprire, conoscere, attraversare e in cui la settima arte realizza una sorta di immaginario dell'immaginario in cui si serve dell'architettura, la utilizza, la mistifica e la rende uno dei fattori di maggiore attrattiva dell'impianto narrativo, il necessario corollario di una storia di cui è, per certi versi, il celato protagonista.

Solo la macchina da presa, opportunamente guidata, immergendosi e muovendosi entro la forma architettonica, identificandosi con la legata continuità spazio-temporale di quella, può restituirci un'immagine strutturalmente coerente con la forma architettonica: immagine che, a sua volta, quando noi assistiamo alla proiezione, si identifica con l'attuale spazio-tempo del nostro esistere. (2)

Analogie delle procedure creative e produttive

Vi è poi un altro fondamentale aspetto del rapporto cinema-architettura, ed è l'analogia delle procedure creative e produttive. Film ed edifici, i risultati materiali delle due discipline, si costituiscono entrambi seguendo un analogo percorso produttivo che, a voler essere schematici, può essere ridotto a tre fasi consecutive: soggetto - progetto di massima, trattamento - approfondimento del progetto di massima nelle sue difformi parti, sceneggiatura - progetto esecutivo. Per ambedue le aree disciplinari quest'ultima fase dovrà tenere conto dell'aspetto economico, ovvero dovrà essere in grado di razionalizzare le risorse economiche disponibili per non rimanere solamente progetto su carta. Come per un edificio, anche la realizzazione di un film - sulla base di quel progetto di fattibilità che è la sceneggiatura - coinvolge una serie molteplice di apporti, ancora una volta sinergici la cui qualità è determinante nei confronti del ri-

(1) Teatro polifunzionale di Napoli, 4 maggio 2015
(2) Sergio Bettini, Cinema e architettura, in L'Espresso, 1996, n. 6, p. 179.





Capitolo **4** **CINEMA E CITTÀ**

Capitolo **5** **IL PAESAGGIO NEL CINEMA DI DAVID LYNCH**

Capitolo **6** **ELEMENTI ESSENZIALI NEL CINEMA DI LYNCH**



INDICE

1 CINEMA	2 ARCHITETTURA DELLA SCENOGRAFIA	3 RAPPORTO FRA CINEMA E ARCHITETTURA	4 CINEMA E CITTÀ	5 IL PAESAGGIO NEL CINEMA DI LYNCH	6 ELEMENTI ESSENZIALI DELLE SCENOGRAFIE DI DAVID LYNCH
Nascita del Cinema 81	Scenografia teatrale 27	Primi operatori del Cinema nell'architettura 67	Architettura della Città 85	Il Paesaggio come individuo 135	Il Paesaggio come individuo 145
Spazio Cinematografico 17	Scenografia cinematografica 33	Cinema, Architettura, Teatro 85	Cinema e Città 97	Città 183	Città 193
	Scenografia del resto 38	Affetti estetici 78	Città immaginate, Città del futuro 117		
	Esposizione internazionale della Arti Decorative "1925 Parigi" 45	Cinema come oggetto architettonico e architettura come oggetto cinematografico 67			



Dimensioni testo

Testo copertina Helvetica Light, Regular, Oblique, 18pt
 Testo principale Helvetica Light, 10pt
 Testo didascalie e note Helvetica Regular, 8pt
 Testo numero di pagina Helvetica Regular, 10pt
 Testo titolo capitolo Helvetica Bold, 300pt
 Testo titolo paragrafo Helvetica Bold, 30pt
 Testo indice Helvetica Bold, Light, 60pt, 30pt, 14pt

Carattere istituzionale Helvetica

Light a b c d e f g h i j k l m n o p q r s t u v w z
 A B C D E F G H I J K L M N O P Q R S T U V W Z

Light Oblique a b c d e f g h i j k l m n o p q r s t u v w z
 A B C D E F G H I J K L M N O P Q R S T U V W Z

Regular a b c d e f g h i j k l m n o p q r s t u v w z
 A B C D E F G H I J K L M N O P Q R S T U V W Z

Oblique a b c d e f g h i j k l m n o p q r s t u v w z
 A B C D E F G H I J K L M N O P Q R S T U V W Z

Bold a b c d e f g h i j k l m n o p q r s t u v w z
 A B C D E F G H I J K L M N O P Q R S T U V W Z

Bold Oblique a b c d e f g h i j k l m n o p q r s t u v w z
 A B C D E F G H I J K L M N O P Q R S T U V W Z



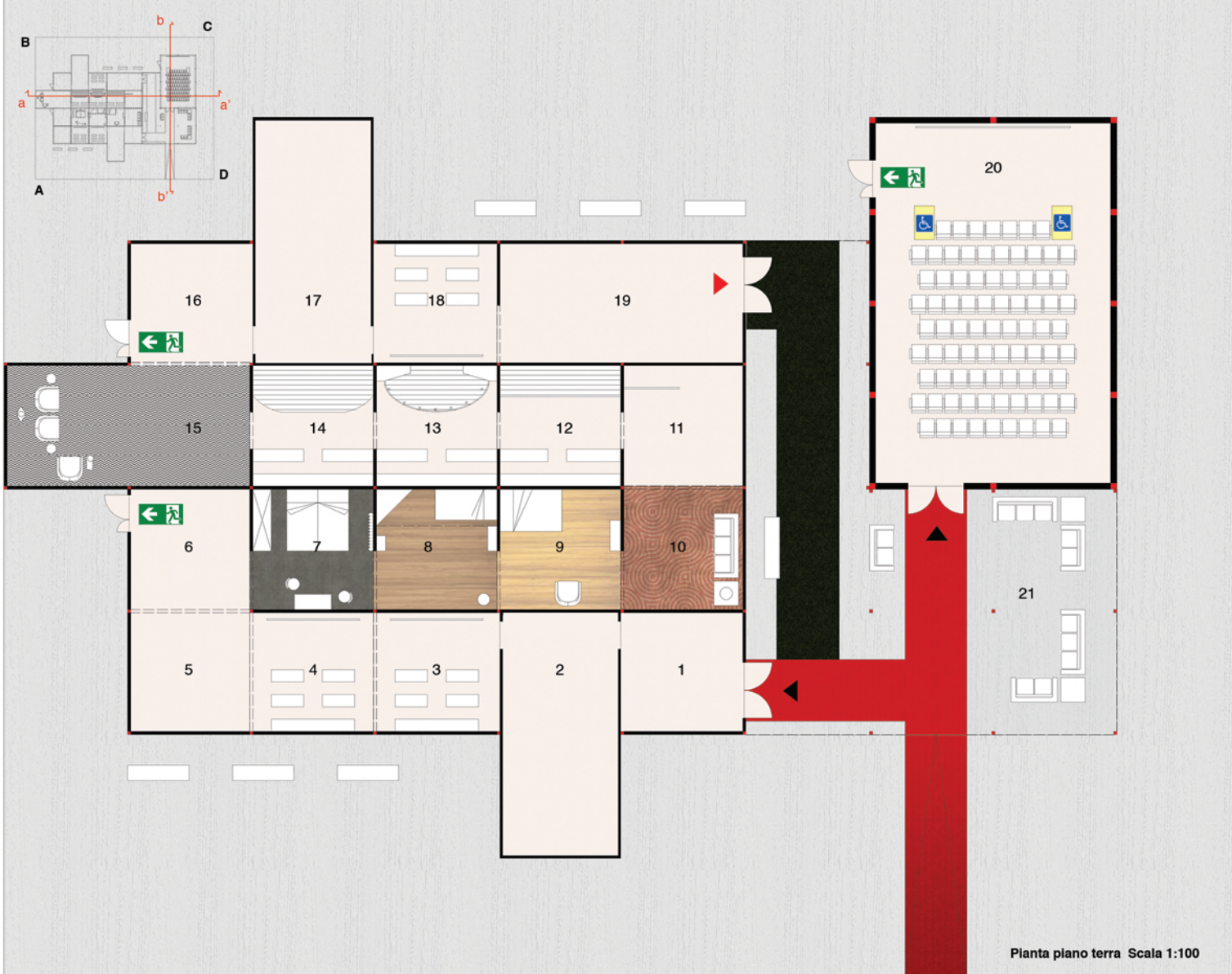
CITTA

CASA

STRADA

STANZA

PALCOSCENICO



- LEGENDA**
- Ingresso sezione Città
 - Sala videorama; film proiettati *The Elephantman* e *Eraserhead*
 - Sala video; proiezione del cortometraggio *Factory soundscape*
 - Sala video; proiezioni di fotogrammi di vari film di David Lynch
 - Sala fotografie
 - Ingresso sezione Casa
 - Installazione scenografica del film *Eraserhead*
 - Installazione scenografica del film *The Elephantman*
 - Installazione scenografica del film *Fuoco cammina con me*
 - Installazione scenografica del corto *Rabbits*
 - Ingresso sezione Palcoscenico e installazione video del film *The Elephantman*
 - Installazione scenografica del film *Mulholland Drive*
 - Installazione scenografica del film *Eraserhead*
 - Installazione scenografica del film *Velluto Blu*
 - Installazione scenografica del film *Fuoco cammina con me*
 - Ingresso sezione Strade
 - Sala videorama; film proiettati *Cuore Selvaggio* e *Una storia vera*
 - Sala video; proiezione di fotogrammi di vari film di David Lynch
 - Sala fotografie dei fuoricena e dei set
 - Sala cinema
 - Sala relax
- ▲ Ingresso
 ▲ Uscita
 ➡ Uscita d'emergenza
 ♿ Sedute disabili

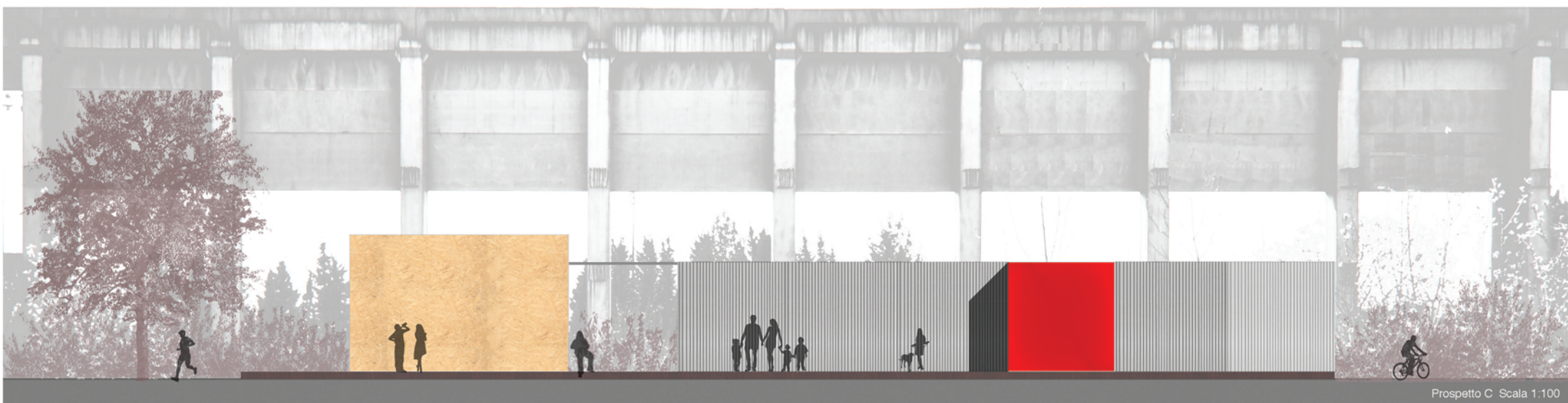
Planta piano terra Scala 1:100



Vista dell'interno della sala cinema (stanza n. 20)



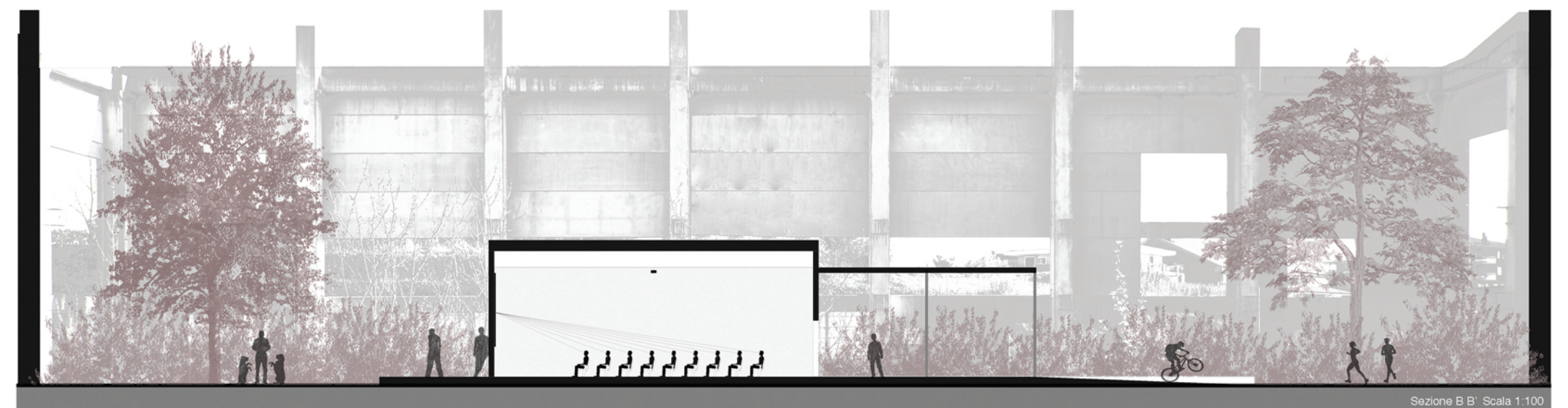
Vista dell'interno della stanza n. 15



Prospetto C Scala 1:100



Prospetto B Scala 1:100



Sezione B B' Scala 1:100

Città



Casa



Mostra fotografica
The Factory Photographs



Proiezioni fotogrammi vari



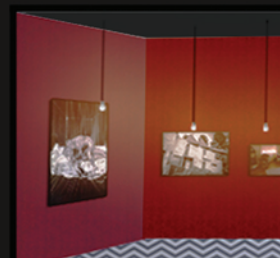
Proiezione cortometraggio
Industries soundscapes



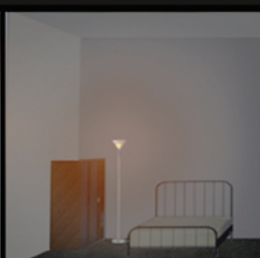
Fotorama con ambientazione
del film *The Elephantman*



Cartina degli USA



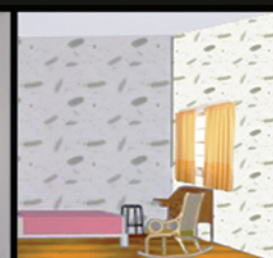
Ingresso sezione CASA



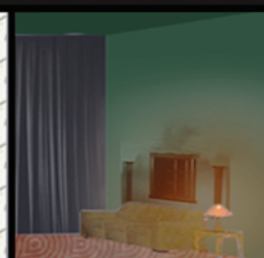
Riproduzione della scenografia
del film *Eraserhead*



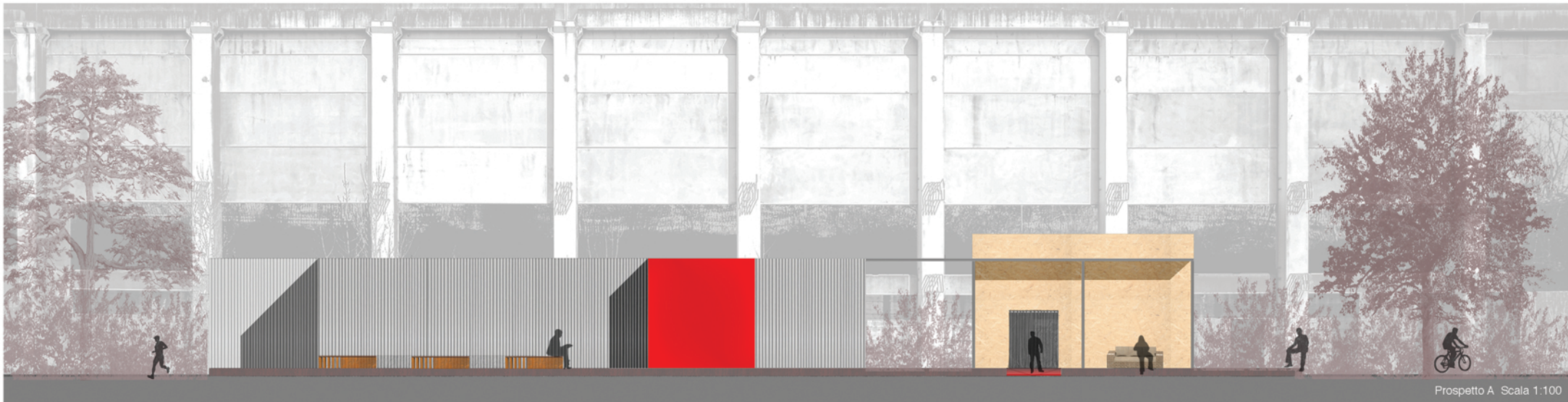
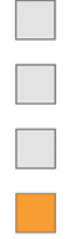
Riproduzione della scenografia
del film *The Elephantman*



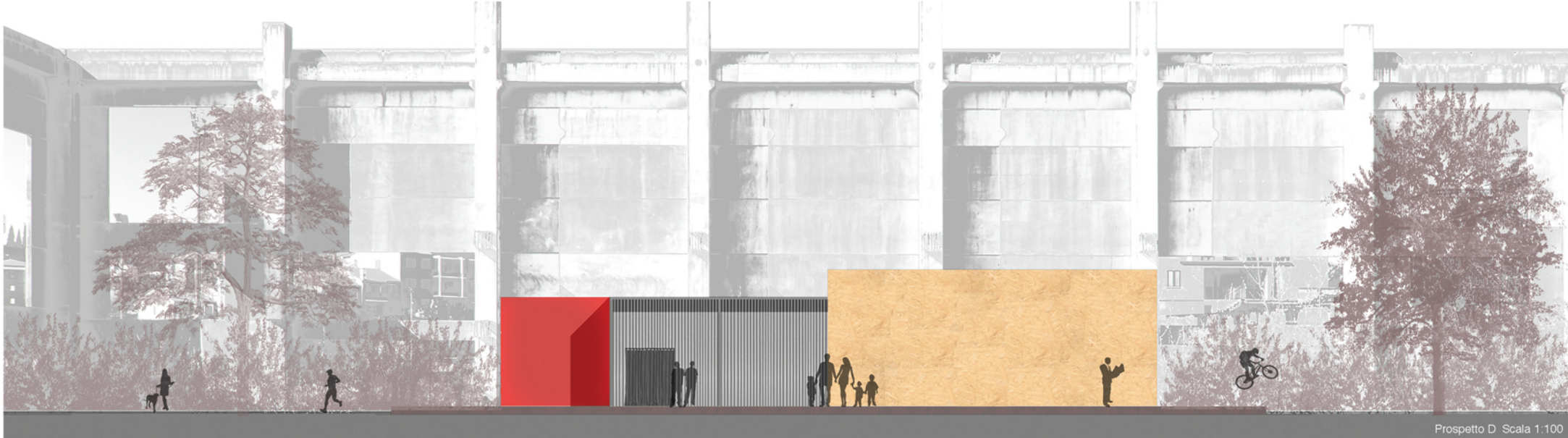
Riproduzione della scenografia
del film *Fuoco cammina con me*



Riproduzione della scenografia
del corto *Rabbits*



Prospetto A Scala 1:100

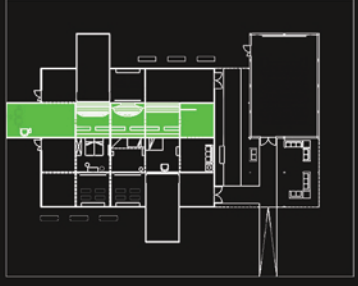


Prospetto D Scala 1:100



Sezione A A' Scala 1:100

Palcoscenico



Riproduzione della scenografia del film *Fuoco cammina con me* Riproduzione del palcoscenico del film *Velluto Blu* Riproduzione del palcoscenico del film *Eraserhead* Riproduzione del palcoscenico del film *Mulholland Drive* Riproduzione dell'aula del film *The Elephantman*

Strada/ Sala foto set



Sala introduttiva della sezione Strada Fotorama con proiezione del film *Cuore Selvaggio* Sala video con proiezioni di fotogrammi di vari film di Lynch Mostra fotografica; foto riguardanti il set dei film di David Lynch