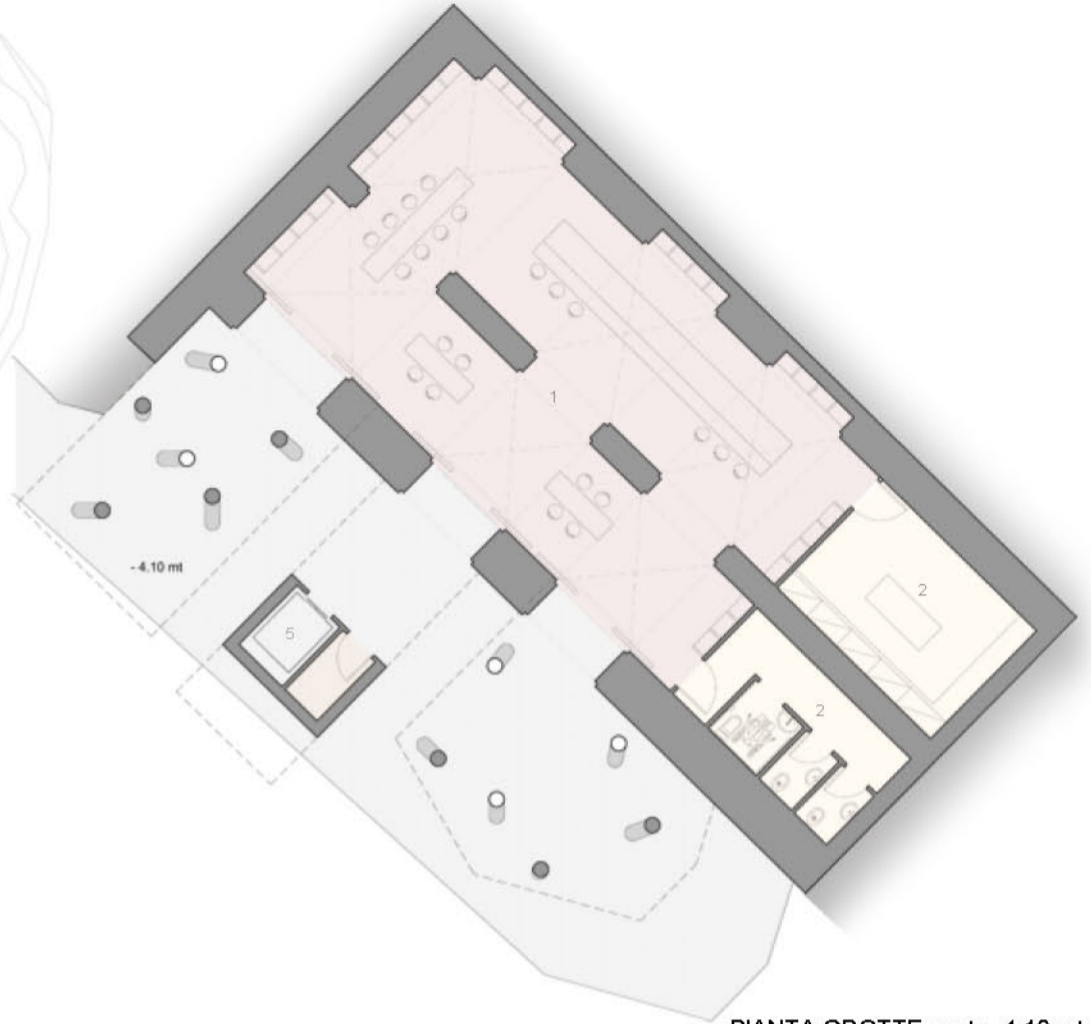




PLANIVOLUMETRICO 1:500



PIANTA GROTTA quota -4,10 mt

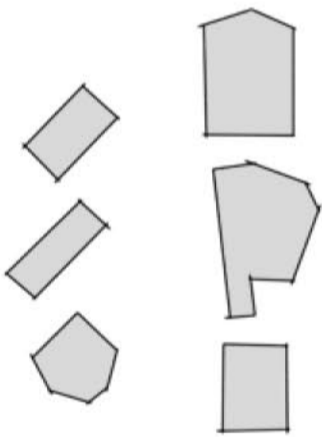
STRATEGIA D'INTERVENTO

il progetto nasce dall'analisi del prospetto ovest di Massignano dove abbiamo riscontrato un fronte disomogeneo e caratterizzato da un forte abusivismo costruttivo, il progetto ha lo scopo di creare una sorta di continuità con il passato attraverso l'inserimento di tre blocchi differenti. Questi tre blocchi si diversificano sia per il materiale che per la forma. Per quanto riguarda il materiale, nel primo blocco ho ripreso il laterizio per dare continuità con le costruzioni esistenti in quanto esso rappresenta il materiale prevalente di Massignano, per quanto riguarda il blocco centrale ho ipotizzato una struttura in calcestruzzo armato mentre per il terzo volume passiamo ad un materiale più recente come il Corten. Per quanto riguarda la forma di questi tre blocchi la caratteristica è quella di associare ad una pianta semplice e simmetrica un prospetto più articolato e asimmetrico. Inoltre questi tre blocchi apparentemente separati costituiscono un unico edificio con all'interno il Museo della Ceramica che viene sviluppato su più livelli, infatti abbiamo a quota +0,00 mt la hall d'ingresso al museo e i collegamenti verticali con l'ascensore e vani scala inseriti all'interno del blocco centrale in calcestruzzo, al primo piano invece si sviluppano all'interno dei due blocchi laterali le sale espositive di 90 mq mentre al secondo piano ho inserito un laboratorio di ceramica nella quale il visitatore può creare e personalizzare il proprio souvenir e un bookshop. Infine grazie alla preesistenza di volte nel piano seminterrato a quota -4,10 mt ho sfruttato questo spazio per creare un bar-enoteca a servizio del paese con i relativi locali di servizio con annessa piazza coperta.

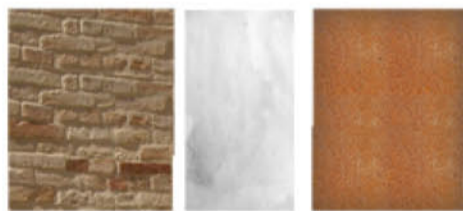


PIANTA PIANO TERRA quota 0,00

LA FORMA

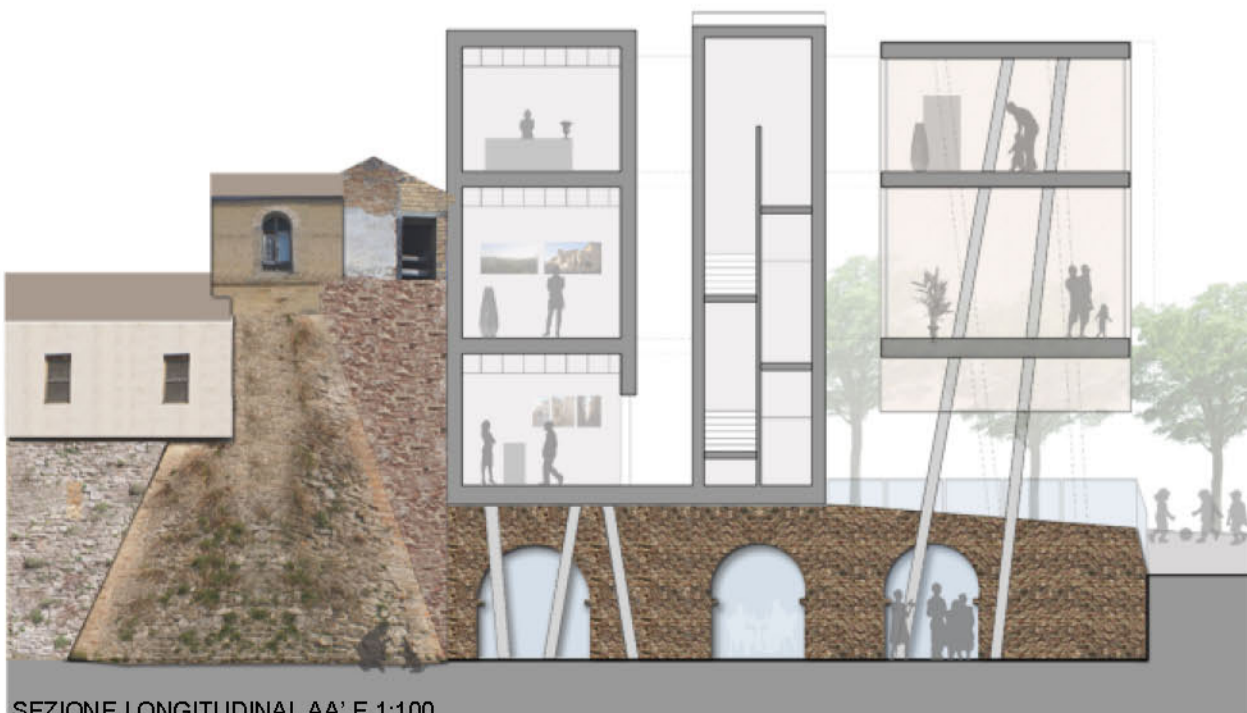


I MATERIALI

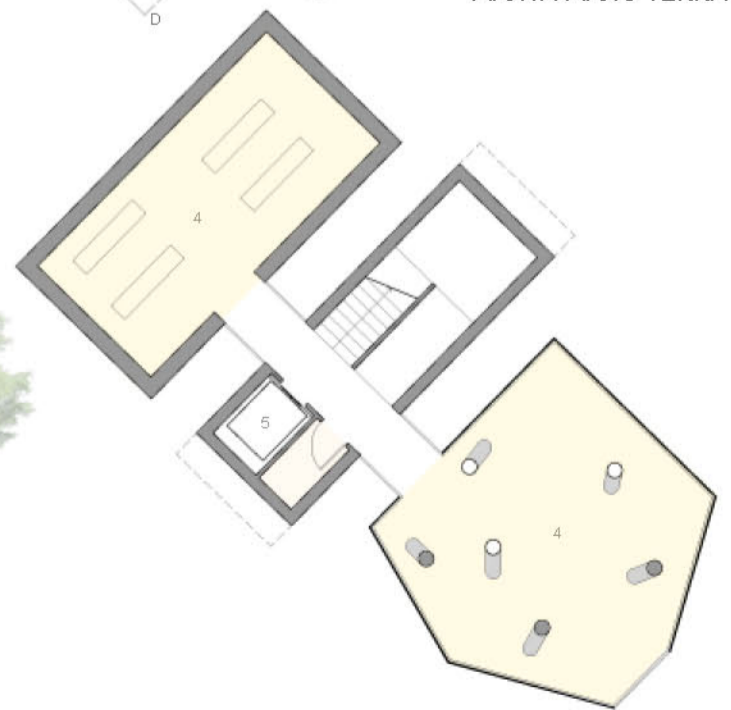


LE FUNZIONI

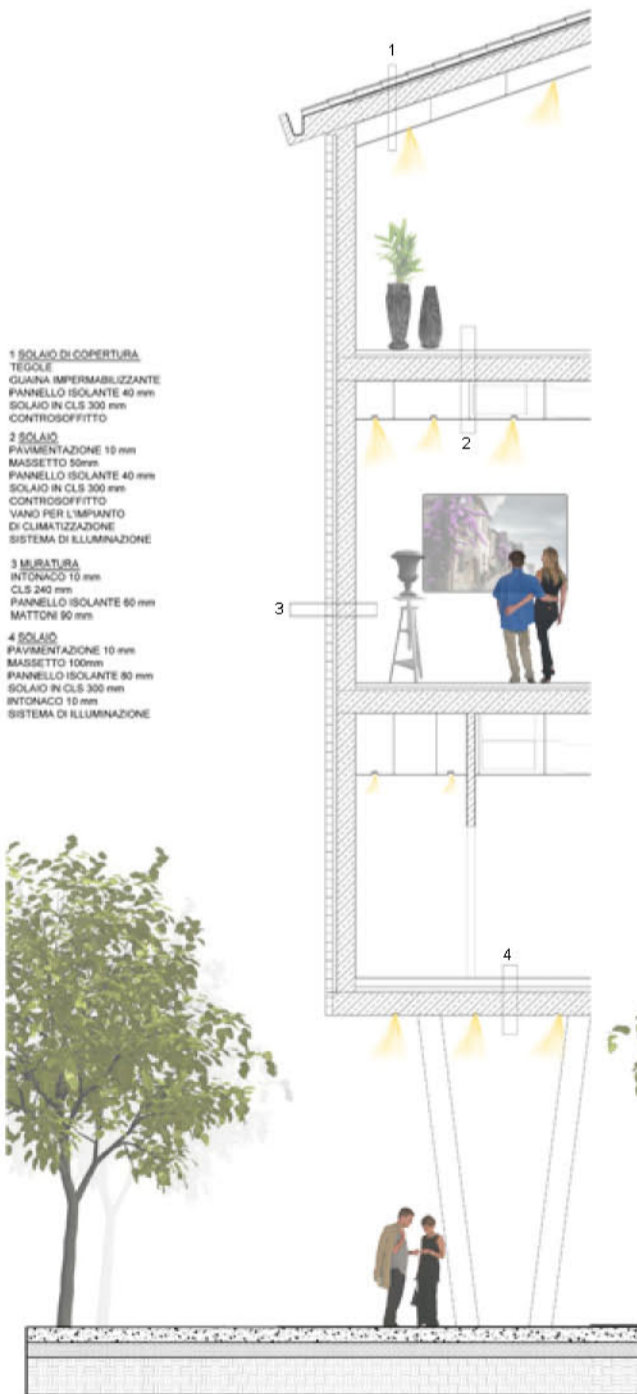
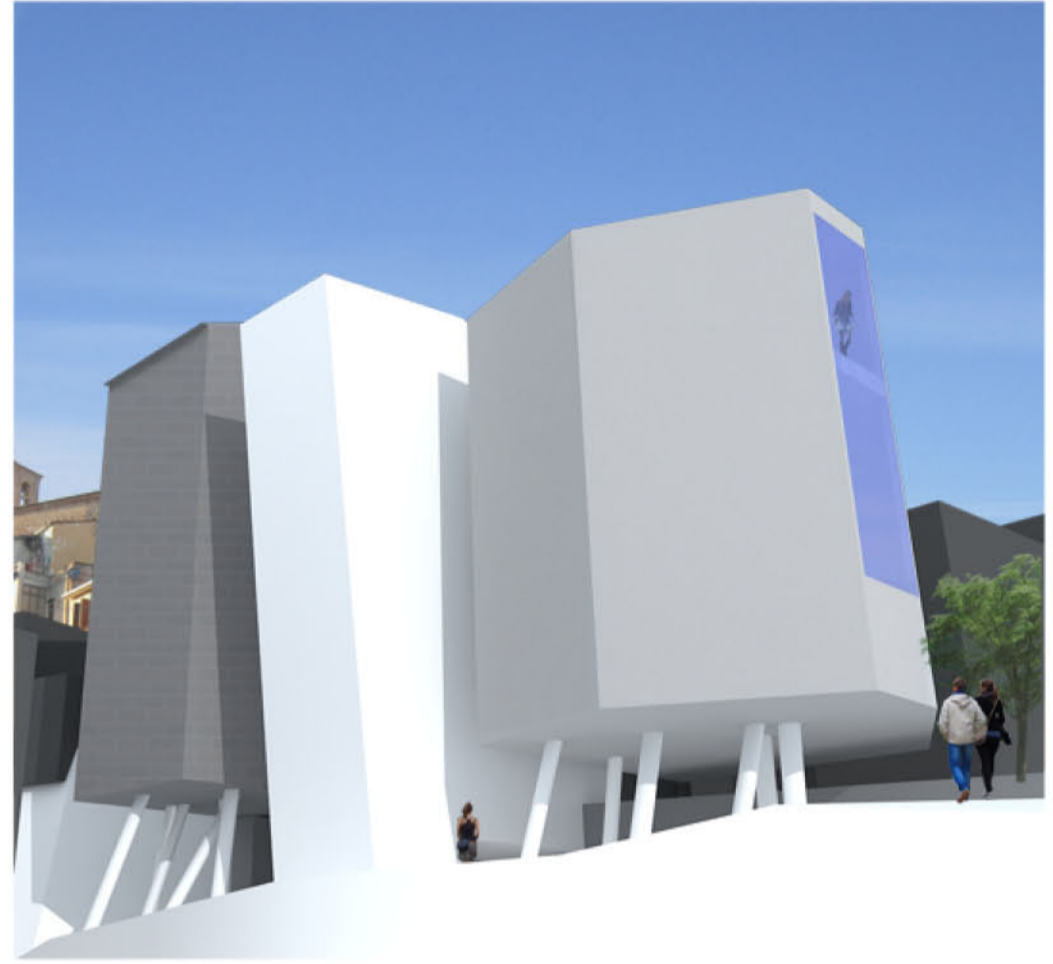
- 1 ENOTECA 125 mq
- 2 LOCALI DI SERVIZIO 25 mq
- 3 HALL MUSEO
- 4 SALE ESPOSITIVE 90 mq
- 5 COLLEGAMENTI VERTICALI



SEZIONE LONGITUDINAL AA' E 1:100



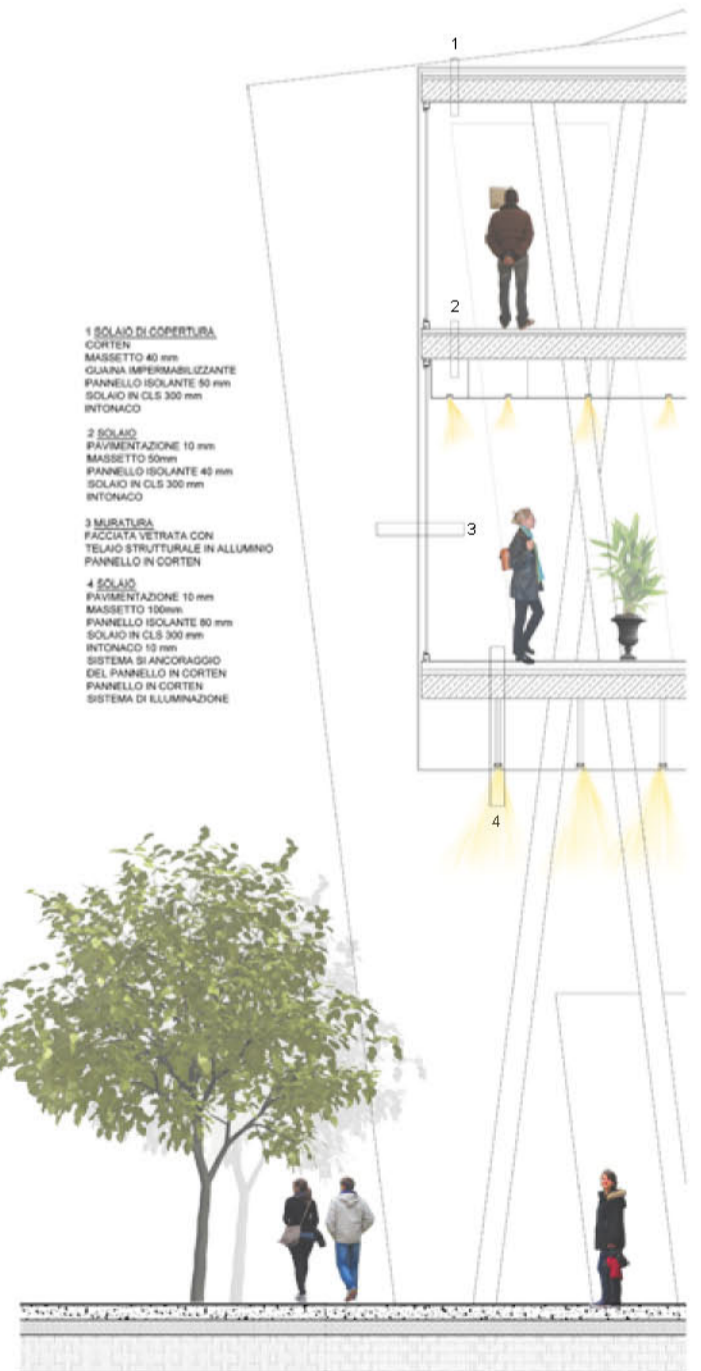
PIANTA PRIMO E SECONDO PIANO



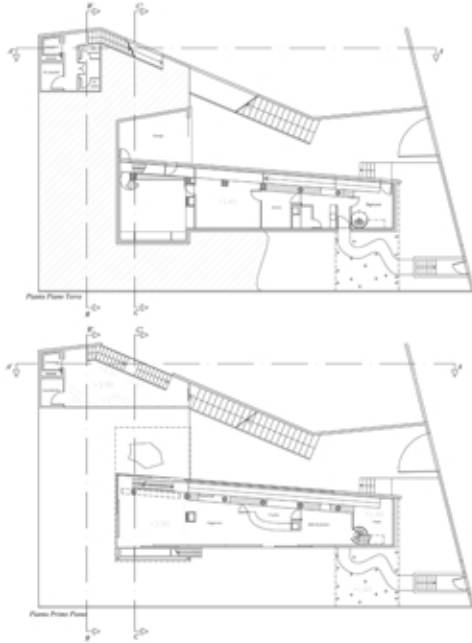
1 SOLAIO DI COPERTURA
 TEGOLE
 GUAINA IMPERMEABILIZZANTE
 PANNELLO ISOLANTE 40 mm
 SOLAIO IN CLS 300 mm
 CONTROSOFFITTO
 2 SOLAIO
 PAVIMENTAZIONE 10 mm
 MASSETTO 50mm
 PANNELLO ISOLANTE 40 mm
 SOLAIO IN CLS 300 mm
 CONTROSOFFITTO
 VANO PER L'IMPIANTO
 DI CLIMATIZZAZIONE
 SISTEMA DI ILLUMINAZIONE
 3 MURATURA
 INTONACO 10 mm
 CLS 240 mm
 PANNELLO ISOLANTE 60 mm
 MATTONI 90 mm
 4 SOLAIO
 PAVIMENTAZIONE 10 mm
 MASSETTO 100mm
 PANNELLO ISOLANTE 80 mm
 SOLAIO IN CLS 300 mm
 INTONACO 10 mm
 SISTEMA DI ILLUMINAZIONE



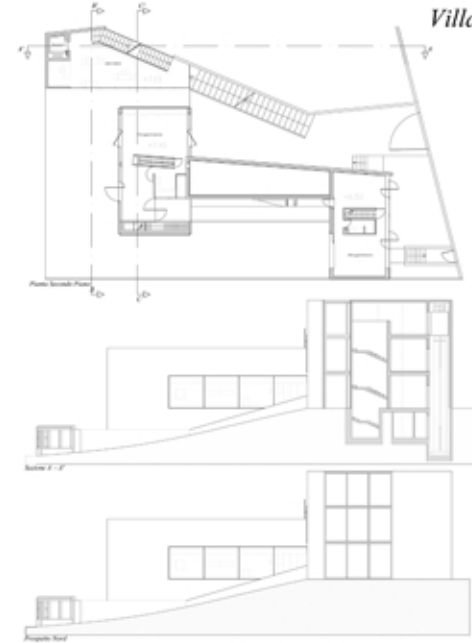
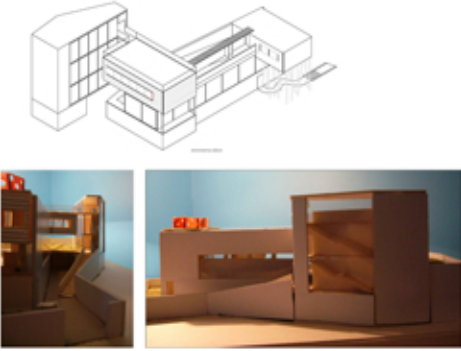
1 SOLAIO DI COPERTURA
 GUAINA BITUMINOSA
 SETTO IN CLS ARMATO
 IMPERMEABILIZZATO 300 mm
 2 SOLAIO
 PAVIMENTAZIONE 10 mm
 MASSETTO 50mm
 PANNELLO ISOLANTE 40 mm
 SOLAIO IN CLS 300 mm
 INTONACO
 CONTROSOFFITTO
 SISTEMA DI ILLUMINAZIONE
 3 MURATURA
 SETTO IN CLS ARMATO
 IMPERMEABILIZZATO 200 mm
 4 SOLAIO
 PAVIMENTAZIONE 10 mm
 MASSETTO 100mm
 PANNELLO ISOLANTE 150 mm
 GUAINA IMPERMEABILIZZANTE
 SOLAIO IN CLS ARMATO 300 mm
 STRATO DI GHIAIA
 TERRA



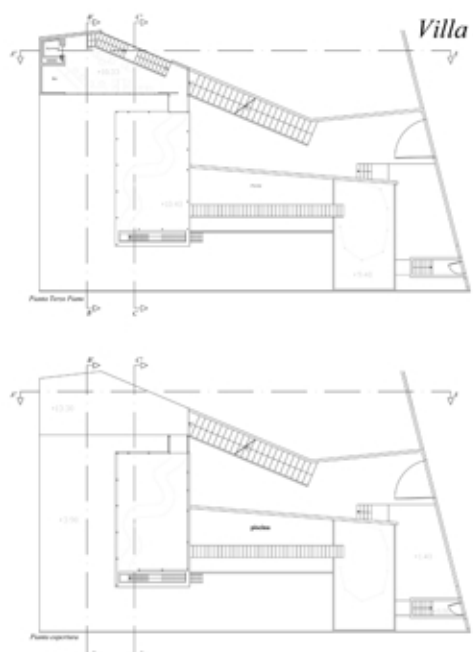
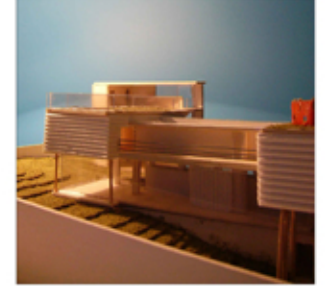
1 SOLAIO DI COPERTURA
 CORTEN
 MASSETTO 40 mm
 GUAINA IMPERMEABILIZZANTE
 PANNELLO ISOLANTE 50 mm
 SOLAIO IN CLS 300 mm
 INTONACO
 2 SOLAIO
 PAVIMENTAZIONE 10 mm
 MASSETTO 50mm
 PANNELLO ISOLANTE 40 mm
 SOLAIO IN CLS 300 mm
 INTONACO
 3 MURATURA
 FACCIATA VETRATA CON
 TELAIO STRUTTURALE IN ALLUMINIO
 PANNELLO IN CORTEN
 4 SOLAIO
 PAVIMENTAZIONE 10 mm
 MASSETTO 150mm
 PANNELLO ISOLANTE 80 mm
 SOLAIO IN CLS 300 mm
 INTONACO 10 mm
 SISTEMA DI ANCORAGGIO
 DEL PANNELLO IN CORTEN
 PANNELLO IN CORTEN
 SISTEMA DI ILLUMINAZIONE



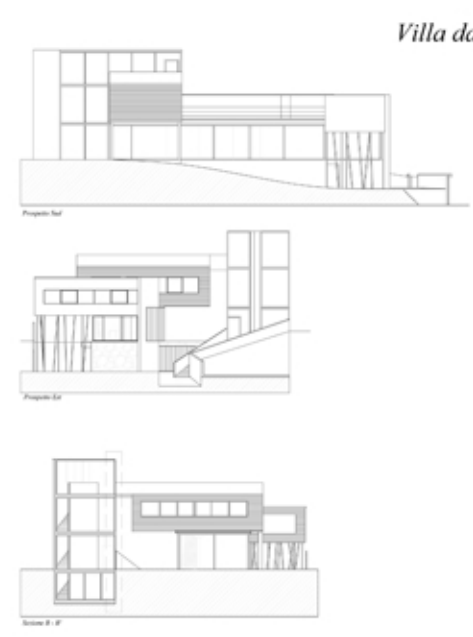
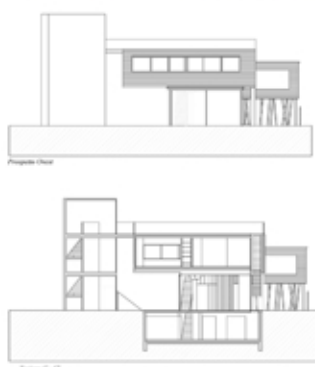
RELAZIONE VILLA DALL'AVA
 Villa dall'Avà è un edificio progettato dall'architetto Renzo Koolhaas nel 1991. Presenta una superficie pari a 650 mq ed è in origine una residenza per una famiglia di tre persone con due appartamenti separati, vicini al letto e generosità di Parigi.
 L'architetto durante la progettazione della villa ha espresso delle esigenze costruttive schematizzate in tre punti fondamentali:
 - una continuità tra il giardino e il soggiorno;
 - abitazione di due zone sotto con due ambienti indipendenti, uno per i genitori ed uno per la figlia;
 - interazione di una piscina nel tetto.
 Ma per l'architetto nasce un problema durante la progettazione, cioè come sfruttare al meglio il terreno, senza rovinare l'ambiente circostante, infatti, la casa si adagia perfettamente sul terreno sfruttando nel verso della pendenza. Notiamo dunque che il basamento si afferra man mano che il terreno diventa più ampio, ecco il motivo per il quale emerge solo una striscia rivolta al centro del terreno, rendendo quella laterale "trasparente".
 La villa da noi scelta è dotata di doppia entrata che in origine era una principale ed una secondaria, noi abbiamo però deciso di invertirle per renderla comoda. Il motivo è stato la progettazione di un setto, situato in modo tale da mantenere un parallelismo ma separando un appartamento con la villa.
 Si accede dunque dall'ingresso secondario da noi trasformato in ingresso principale, una volta entrati si trovano, per via della pendenza, di fronte ad una rampa di gradini ed infine al setto.
 Il setto setto è un parallelepipedo d'intonaco del quale si sono tre rampe di scale, di cui una interna, un ascensore, una highteoria, una libreria con sala lettura ed un bar situato all'ultimo piano del setto.
 Il setto e la villa sono collegati tramite una passerella, con la quale finalmente ha inizio il percorso dei visitatori.
 Dunque il percorso da noi scelto è stato convenzionale, infatti una volta sul piano della copertura della villa tramite una scala si arriva al secondo, per poi scendere al primo piano, infine si arriva al piano terra per poi concludere la visita e recarsi all'uscita.
 Questo è il percorso della casa convenzionale ma la motivazione per cui abbiamo scelto di interrompere a questa abitazione.
 Come già detto per la disposizione della casa sul terreno e quindi per l'ambiente che crea con lo spazio circostante ma anche perché era diventato l'idea di avere la possibilità di rendere questa casa mezzo di un setto.



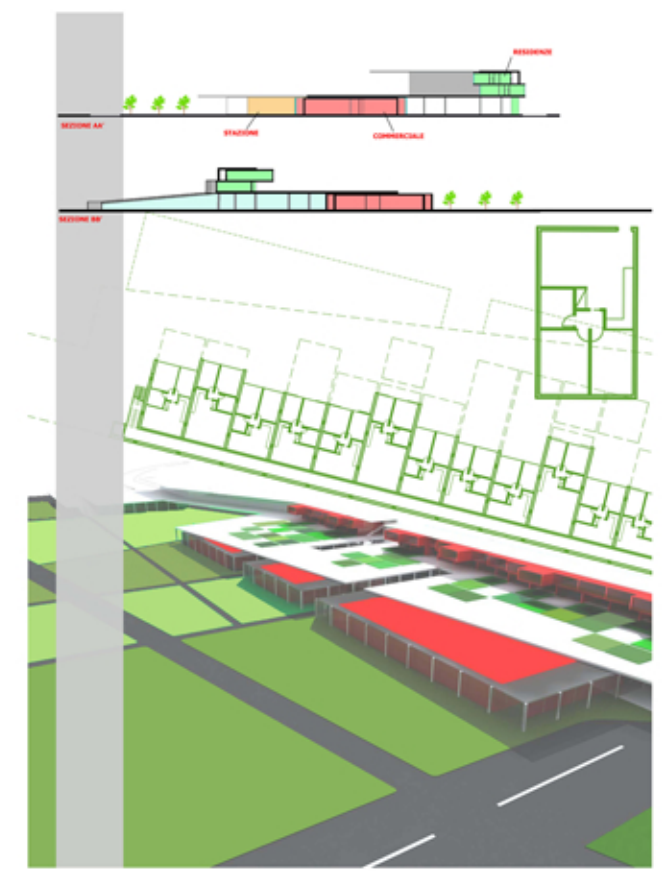
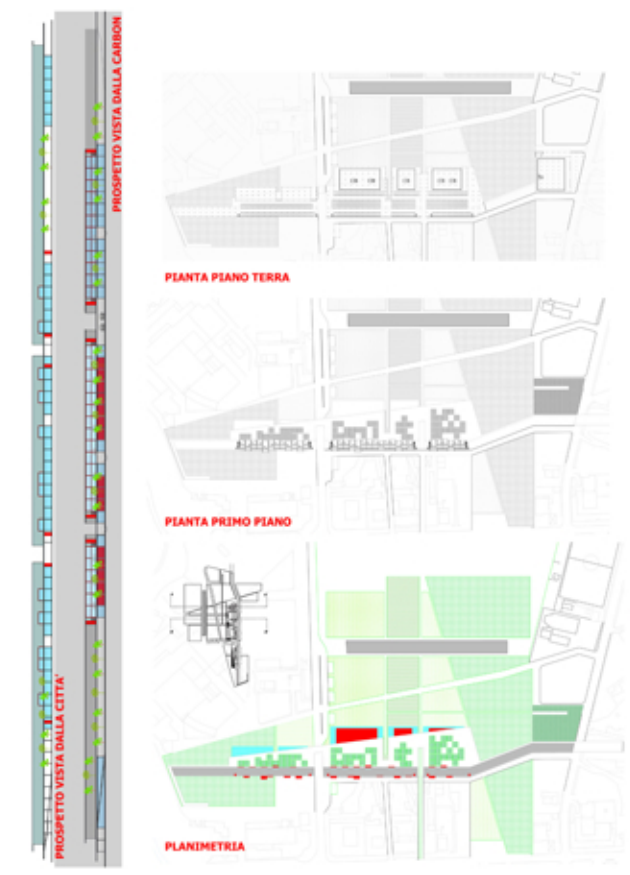
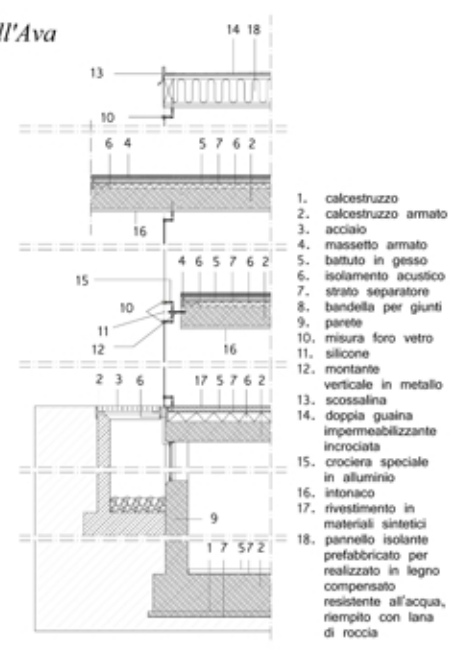
Villa dall'Avà

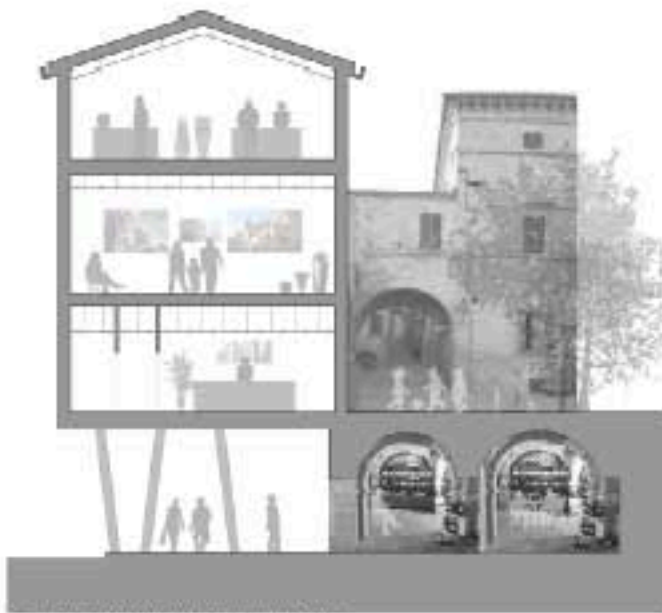


Villa dall'Avà

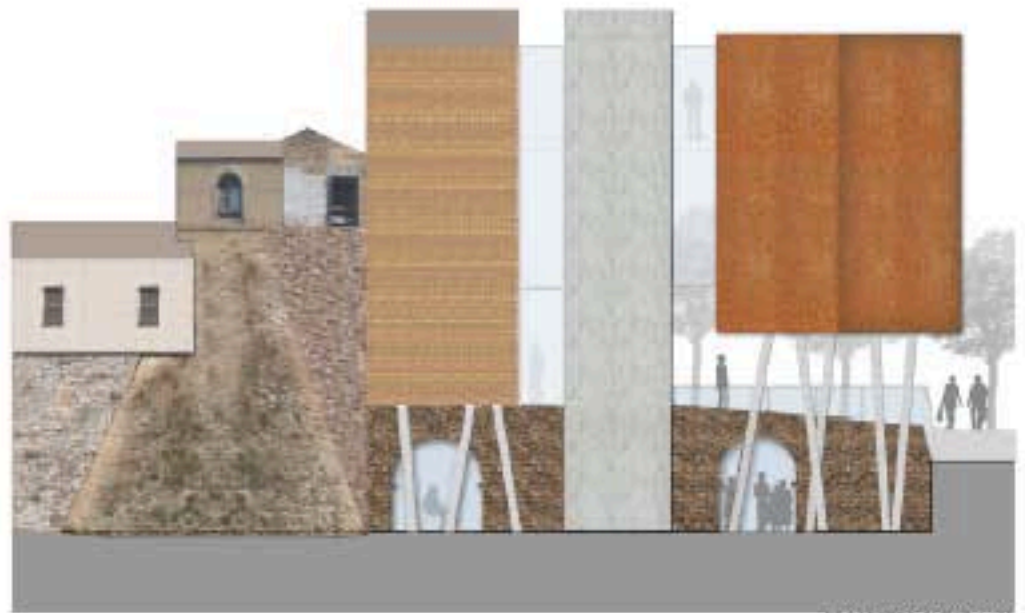


Villa dall'Avà

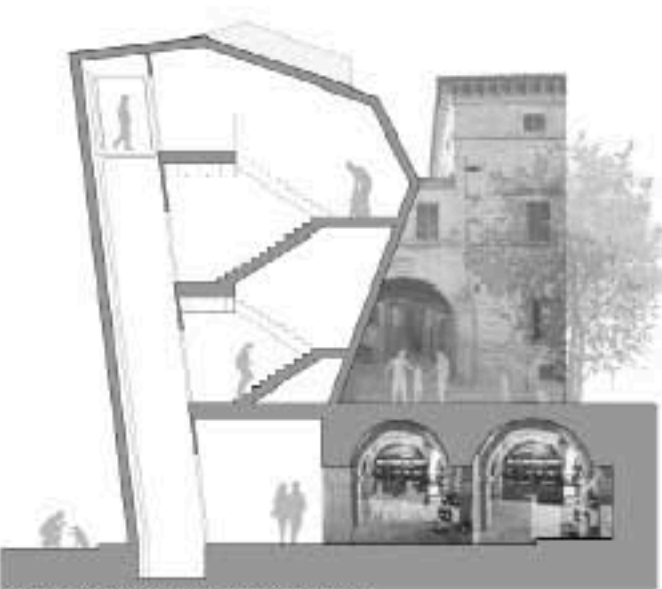




SEZIONE TRASVERSALE LATERDIO BE' 1:100



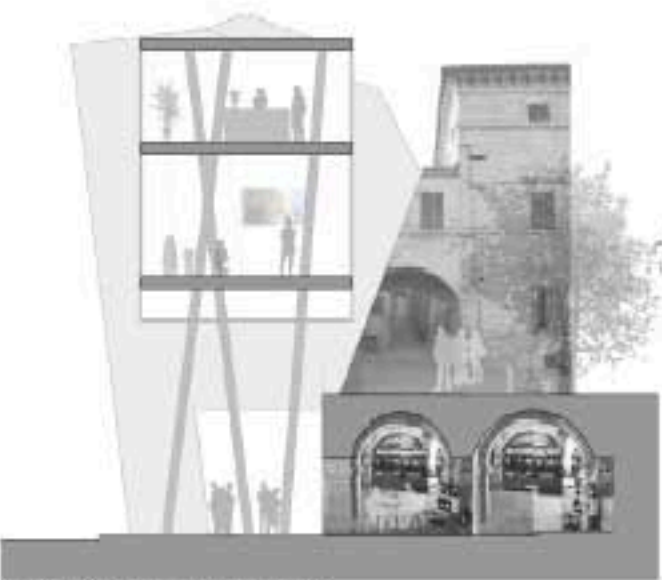
PROSPETTO OVEST 1:100



SEZIONE TRASVERSALE CALCESTRUZZO CC' 1:100



PROSPETTO SUD 1:100



SEZIONE TRASVERSALE CORTEN CC' 1:100



PROSPETTO EST 1:100