

THE HOUSE OF BOOK



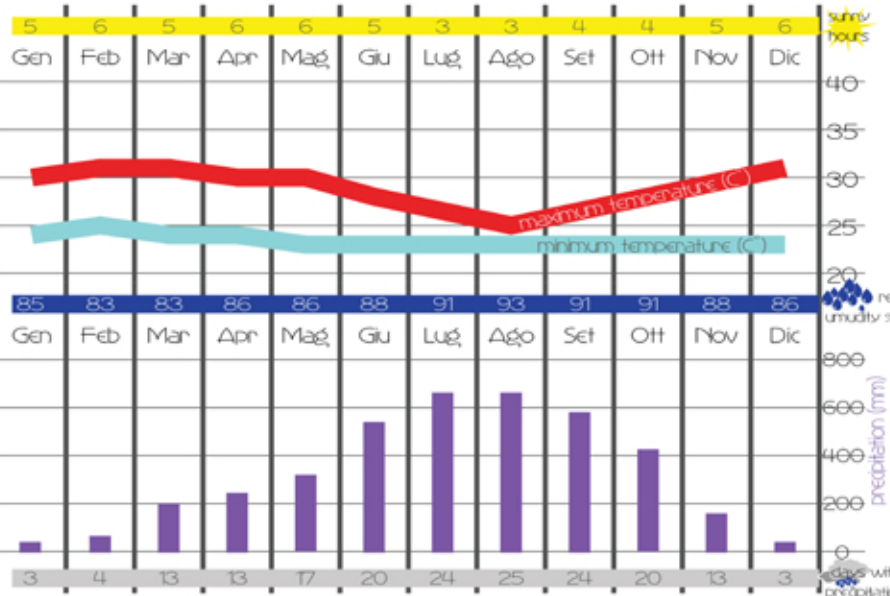
"[...]Il Cameroon viene definito l'Africa in miniatura in quanto nel suo territorio sono presenti diversi tipi di clima, di paesaggi e di differenti culture. Basti pensare che ci sono più di 200 tribù con conseguenti dialetti e tradizioni. [...]"
(da "Cameroon One Spirit" viaggio a Buea, Limbe, Yaounde, I diari di Viaggio, Corriere della sera.it)



"[...]sicuramente la cosa che più mi ha affascinato del Cameroon è la sua gente, allegra, semplice, ospitale, insomma umana, qualcosa che sicuramente mi mancherà, per sempre."
(da "Buea, Limbe, Yaounde" I diari di Viaggio, Corriere della sera.it)

studio del Clima_

Notiamo come le temperature massime stagionali si hanno a Dicembre e nei primi mesi dell'anno, mentre in Agosto le temperature massime raggiungono le minime stagionali. Nella tabella è riportata in corrispondenza dell'oscillazione delle temperature le effettive ore medie di irraggiamento solare giornaliero. Se mettiamo in parallelo i dati della prima tabella con quelli della seconda capiamo come in corrispondenza dell'abbassamento delle temperature si hanno tra Luglio e Agosto le maggiori precipitazioni.



*dati prelevati da WheaterOnline

studio della Traietoria Solare_

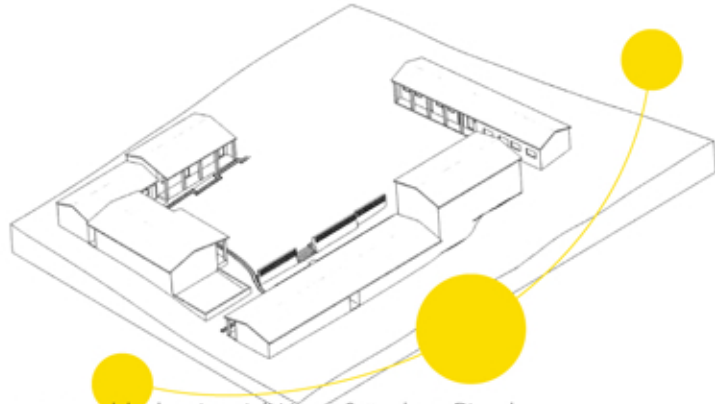
percorso del sole nei mesi di Giugno_



BUEA:

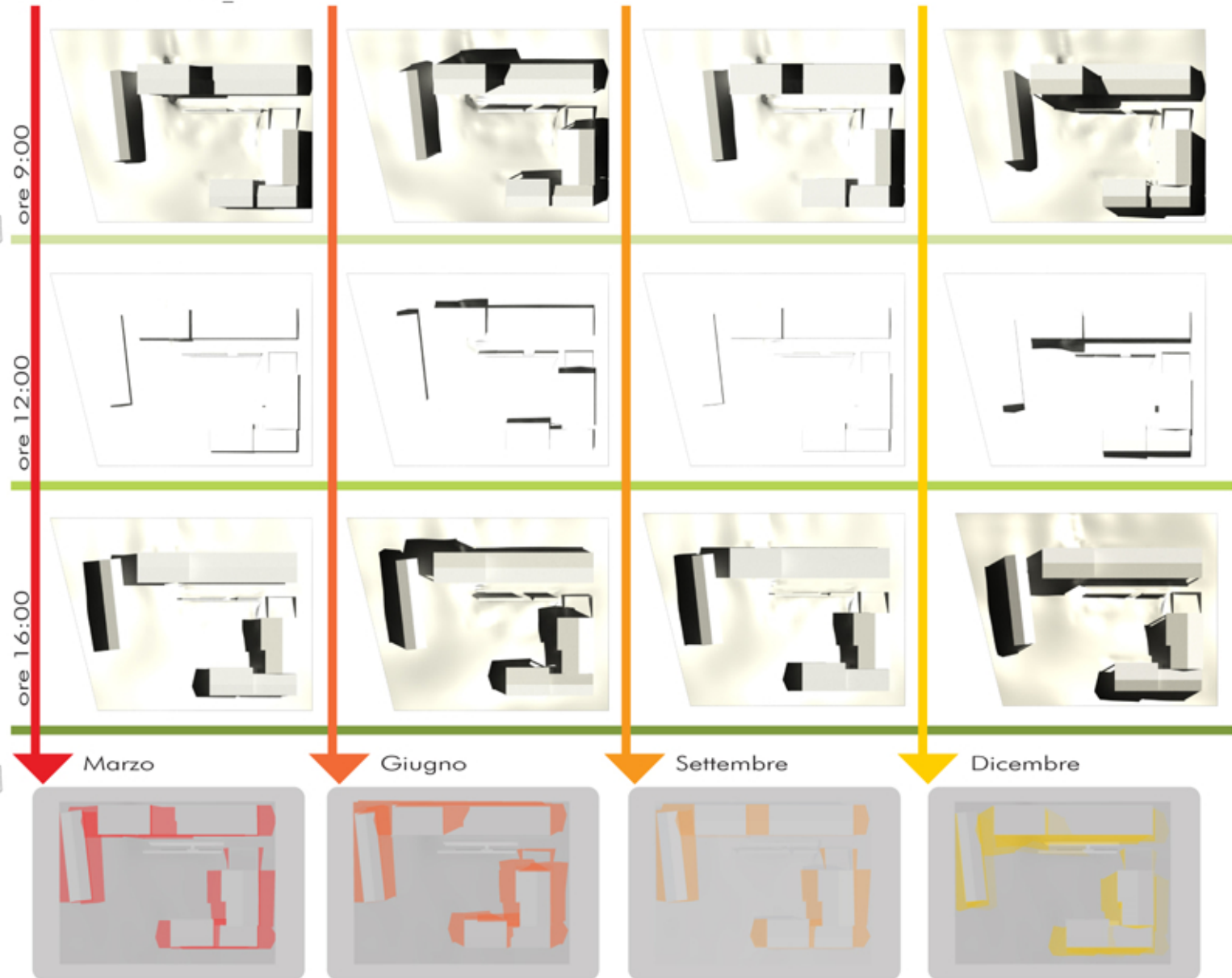
4° 10' 0" N _ 9° 14' 0" E

900 m s.l.m. circa
situata alle pendici del monte Cameroon_
Clima tropicale ed equatoriale umido, con precipitazioni intermittenti durante tutto l'anno e una forte umidità' pressoché' costante_



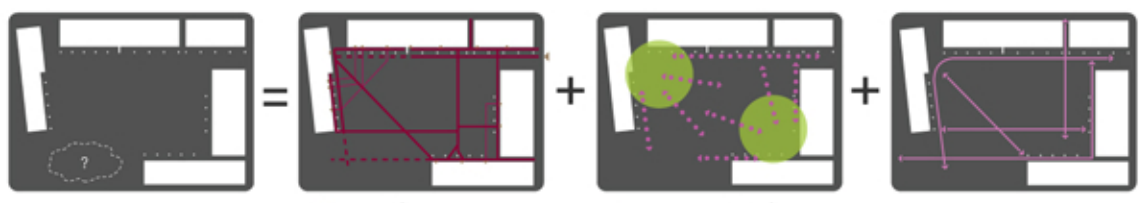
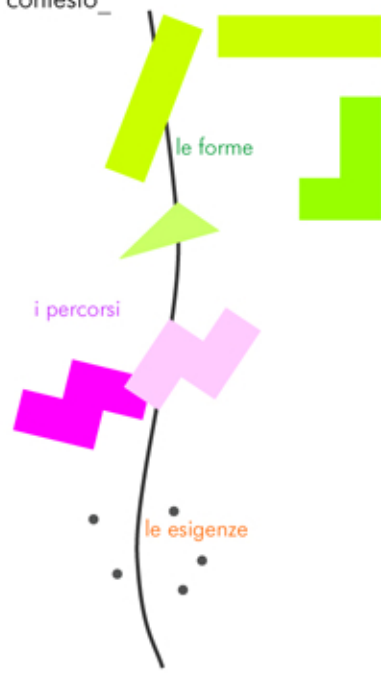
percorso del sole nei mesi di Marzo, Settembre e Dicembre_

studio delle Ombre_

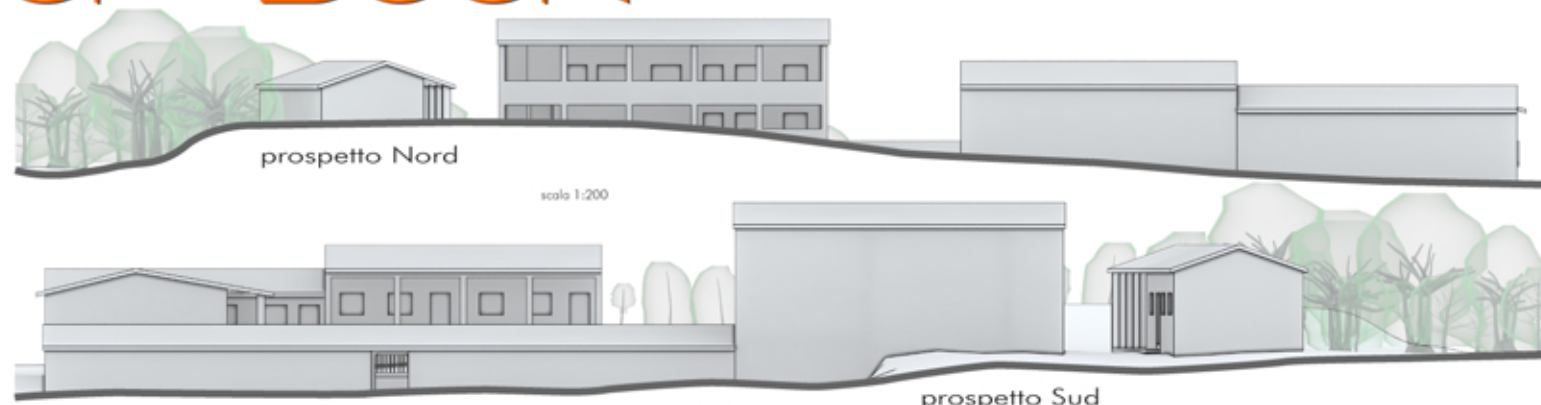
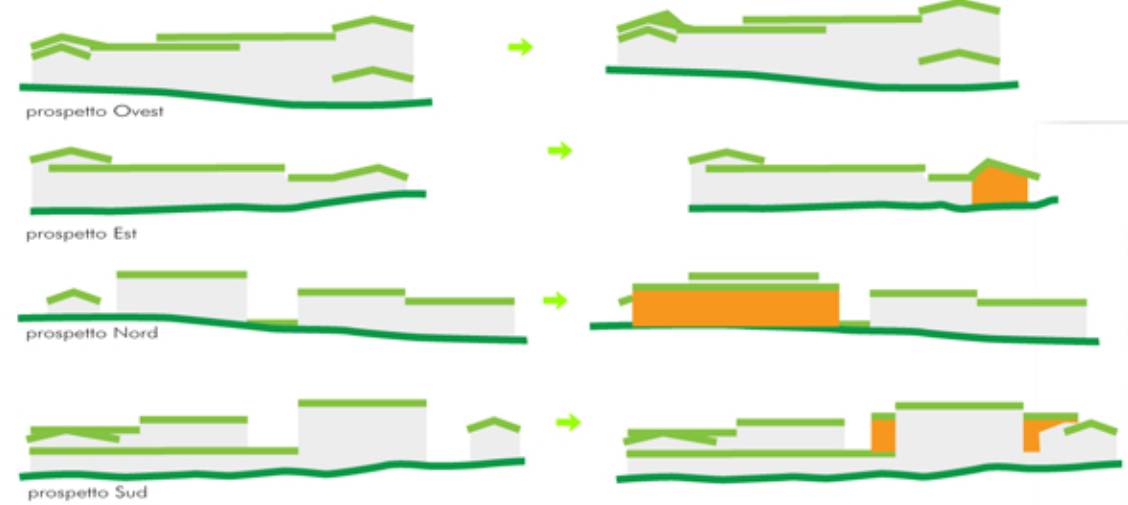


THE HOUSE OF BOOK

il contesto_

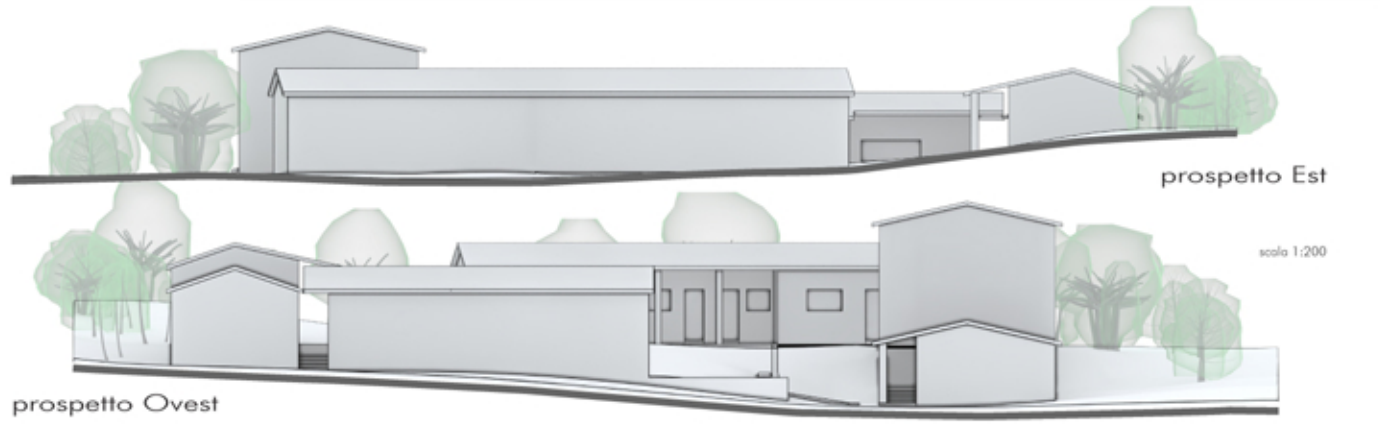
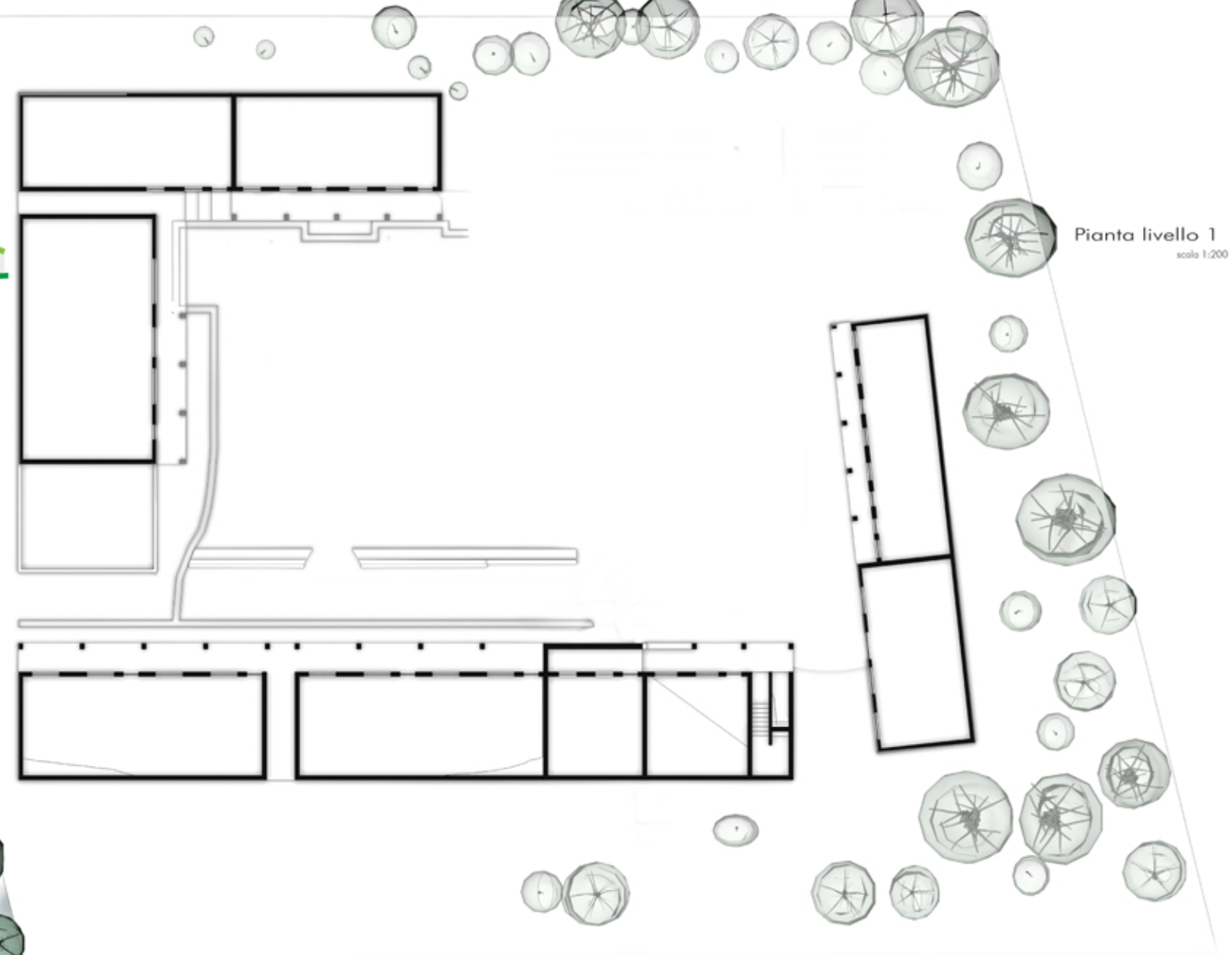


- ▲ punti di accesso
- percorsi principali
- - - percorsi secondari
- percorsi naturali
- fulcri di massima frequentazione
- percorsi da relazionare all'edificio di progetto



scala 1:200

Pianta livello 1
scala 1:200



scala 1:200

le esigenze_

- socializzazione
- gioco
- studio
- immagazzinamento
- bisogni fisiologici

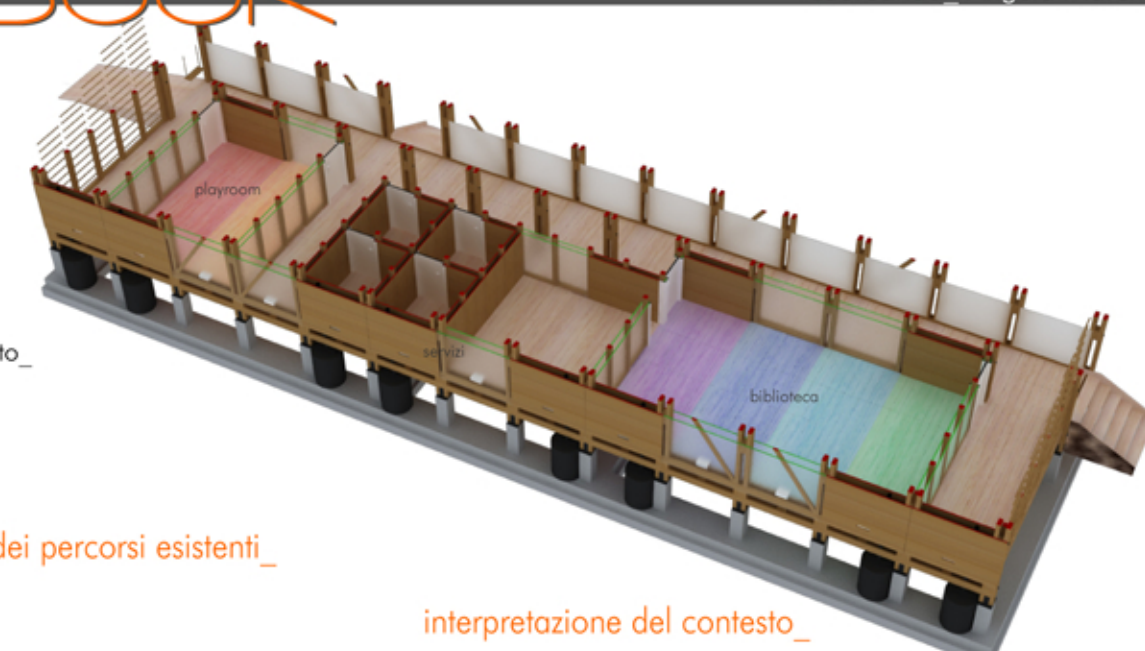
- spazi accoglienti
- colori che stimolano la socializzazione
- spazi ampi e silenziosi
- colori che stimolano la concentrazione
- spazi semplici
- colori neutri
- spazi di servizio

le colorazioni_

Spazi esterni di Socializzazione e di Incontro
GIALLO: E' un colore vitale che stimola l'attivita' celebrale (prevalentemente il polo razionale-emisero sinistro del cervello). E' il colore dell'estroversione, dell'intelletto, della saggezza, porta buonumore e ottimismo. Favorisce la capacita' di concentrazione e l'apprendimento, stimola la capacita' di comunicazione e i rapporti interpersonali.
BEIGE: Colore neutro usato per gli esterni con funzione di una più efficiente manutenibilita' dei percorsi esterni.

Biblioteca
VERDE: Rappresenta un punto di equilibrio. Quando è chiaro è associato alla rigenerazione e al rinnovamento, quando è scuro è associato alla resistenza, ad una maggiore rigidità e perdita di elasticità. Aiuta il benessere generale dell'organismo, ne aumenta la vitalità e ripristina l'equilibrio delle sue funzioni, calma e rilassa sia dal punto di vista fisico che mentale.
AZZURRO-BLU: sono i colori del cielo e dell'acqua, associati all'infinito, alla calma, alla serenità emotiva, all'armonia e al rilassamento. Colori dell'armonia con se stessi e con gli altri, alla riflessione, alla meditazione, all'introspezione.
VIOLA: E' associato alla calma, alla quiete e al silenzio che aprono le porte dell'intuizione. Agisce sull'inconscio dando forza spirituale ed ispirazione.

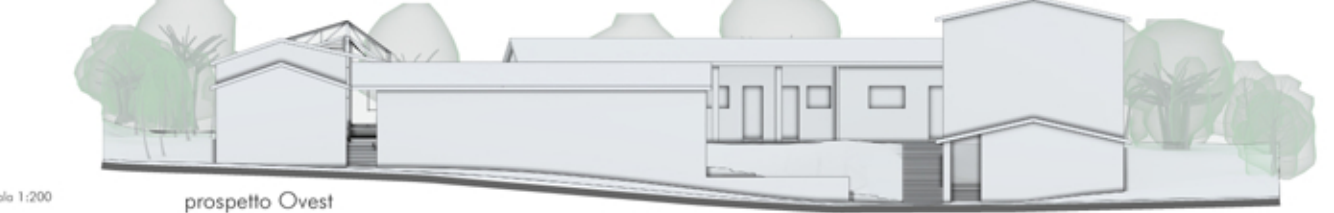
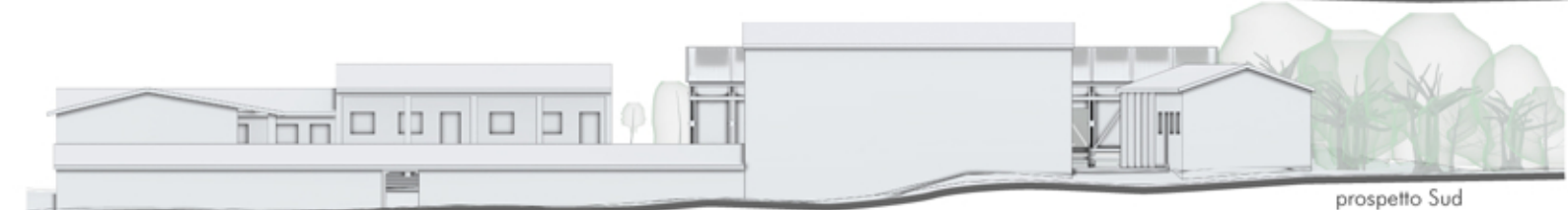
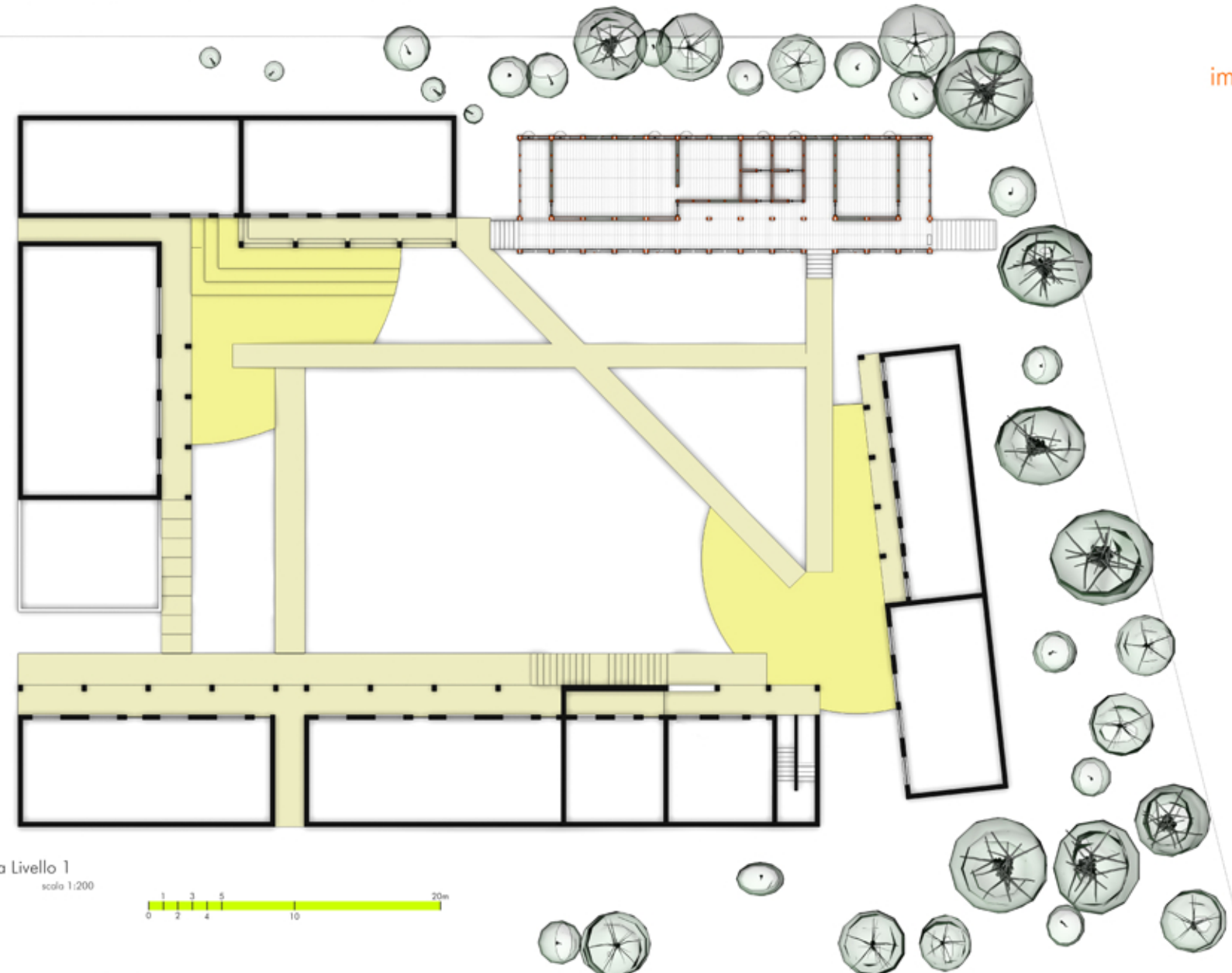
Play Room
ROSSO: Rappresenta l'amore materno nella fase dell'accudimento. Ha effetti stimolanti. Rafforza la volontà e il coraggio, vince l'inerzia.
ARANCIONE: è il colore dell'allegria, ha azione energetica ma non eccitante come il rosso, è rallegrante e liberatorio sulle funzioni fisiche e mentali.



il progetto_

implementazione dei percorsi esistenti_

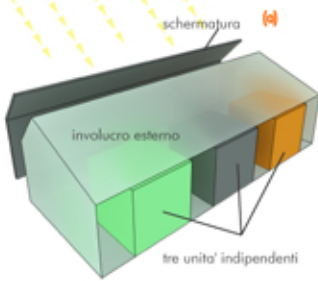
interpretazione del contesto_



THE HOUSE OF BOOK

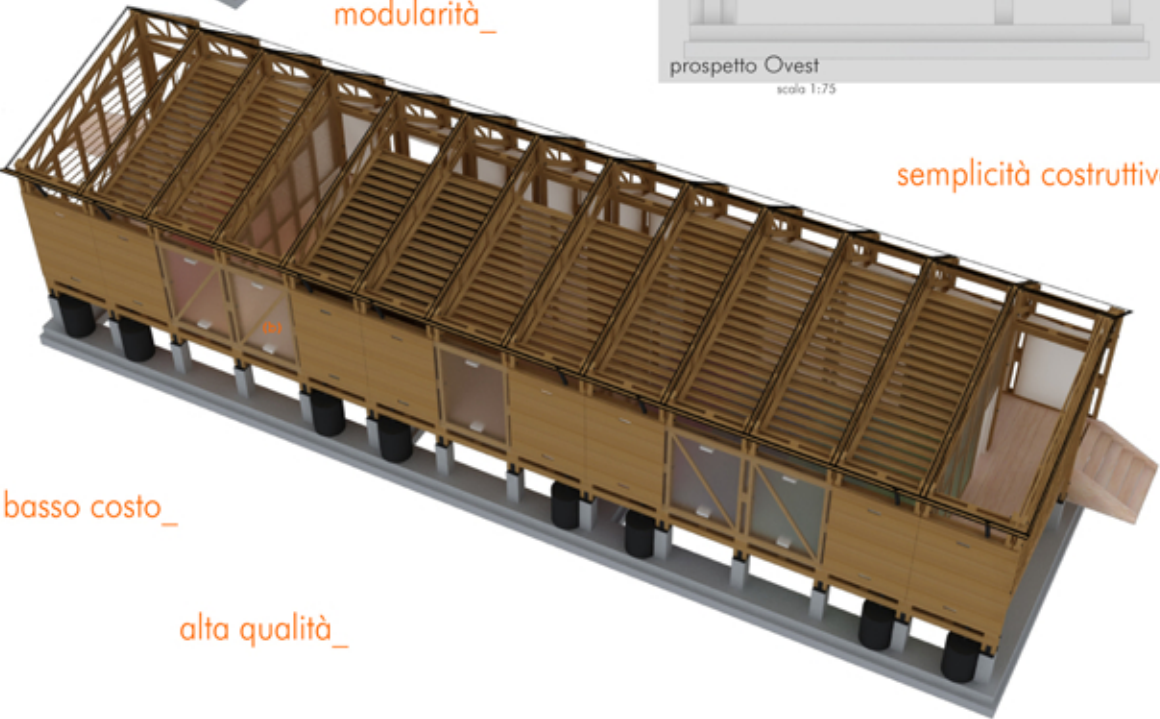


il concept_



Il progetto e' pensato come tre unita' distinte che vengono racchiuse in un involucro piu' grande che, a sud, lato maggiormente esposto al sole durante l'anno e in special modo nei periodi piu' caldi, viene schermata attraverso tendaggi che coprono il passaggio interno che collega biblioteca, play room e servizi, e questi ultimi con il discorso dei percorsi individuati nell'intero complesso scolastico, rafforzandoli e completandoli.
Sulla facciata nord si alternano modularmente spazi chiusi in legno a spazi traslucidi in polycarbonato, pareti che appaiono sia all'involucro esterno sia alle unita' interne.

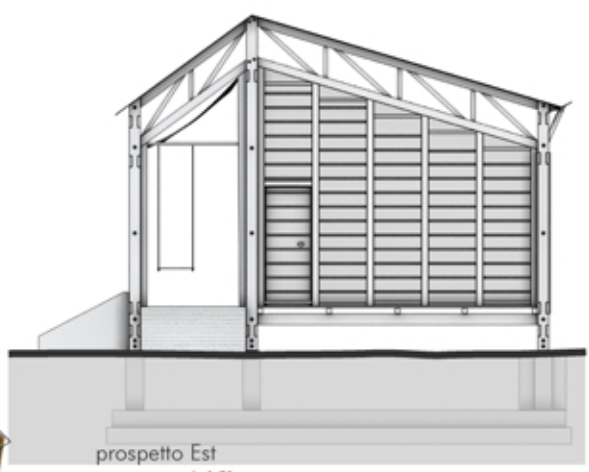
il progetto_



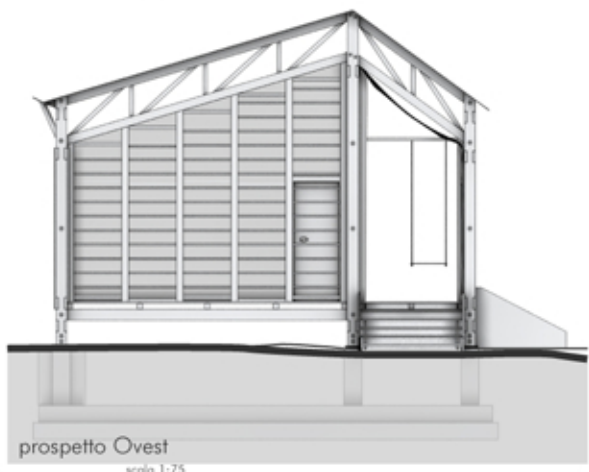
modularità_

basso costo_

alta qualità_



prospetto Est
scala 1:75



prospetto Ovest
scala 1:75

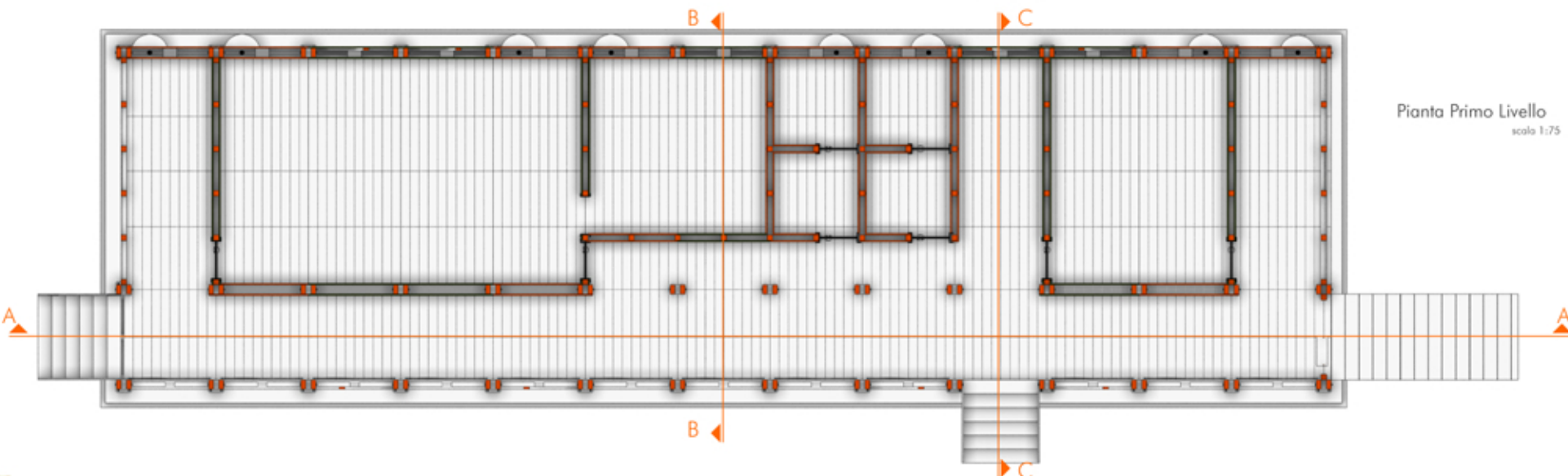
semplicità costruttiva_



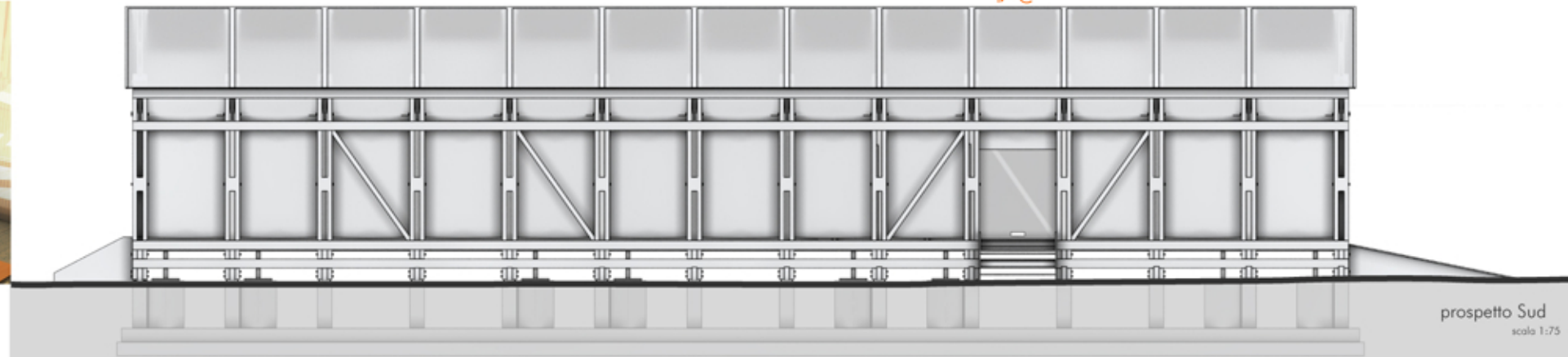
prospetto Nord
scala 1:75



Pianta Livello Tetto
scala 1:75



Pianta Primo Livello
scala 1:75



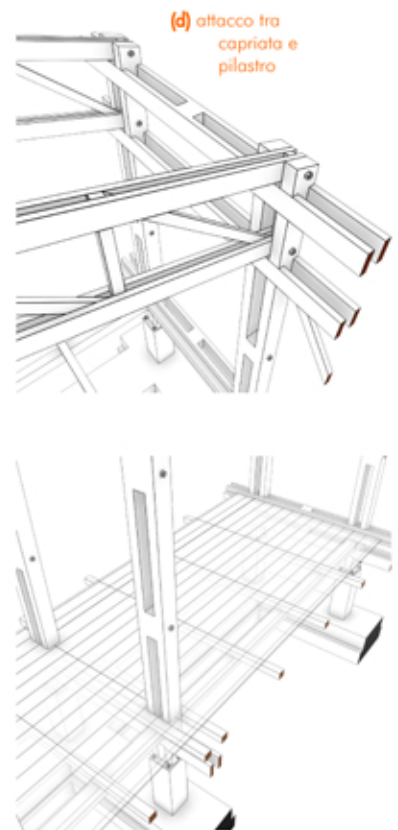
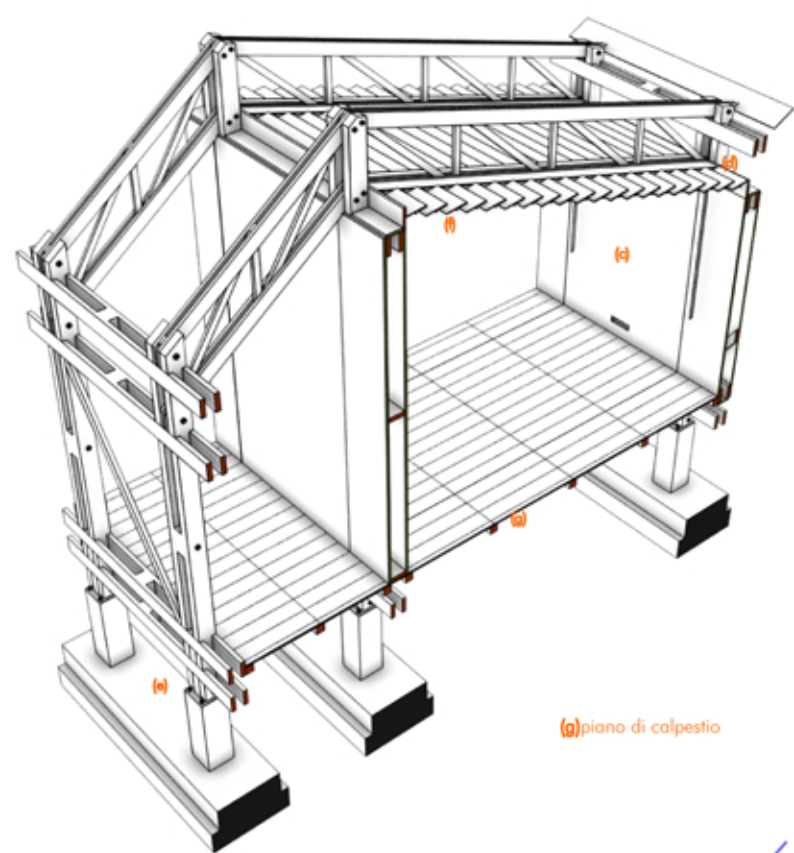
prospetto Sud
scala 1:75



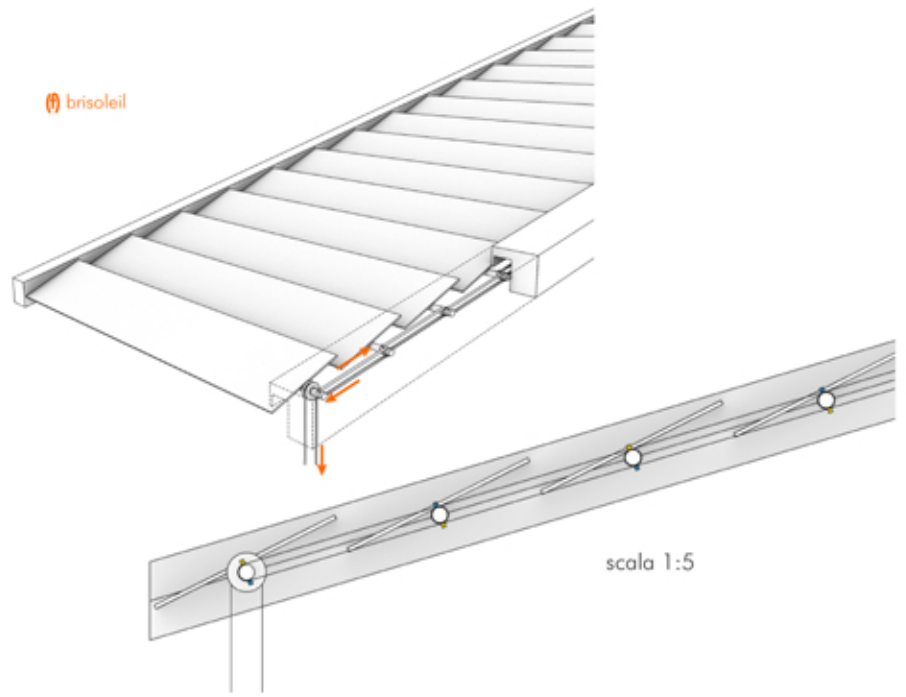
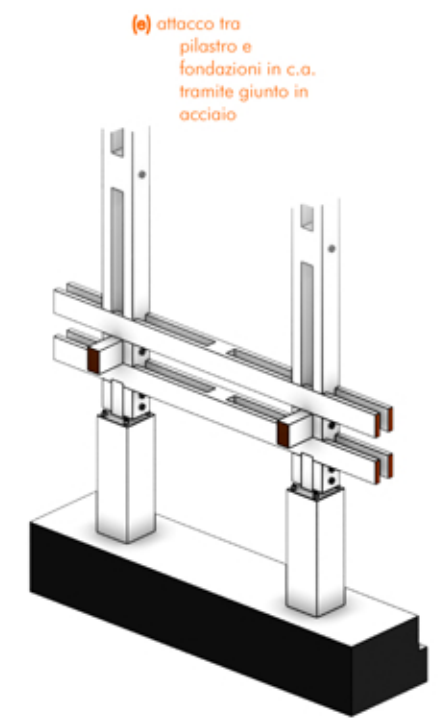
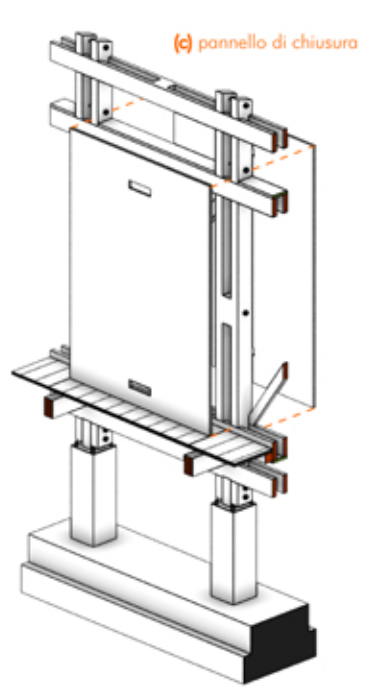
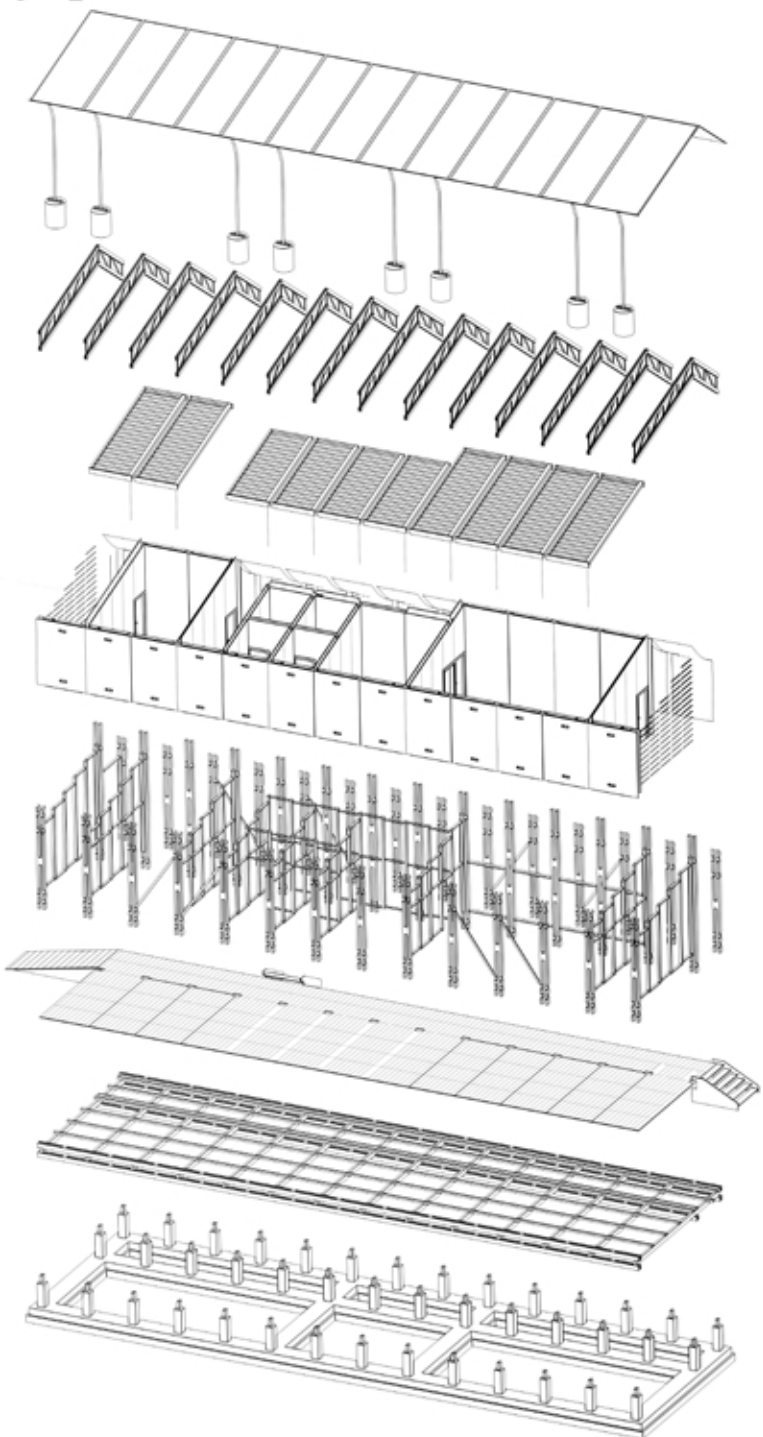
THE HOUSE OF BOOK

il modulo_

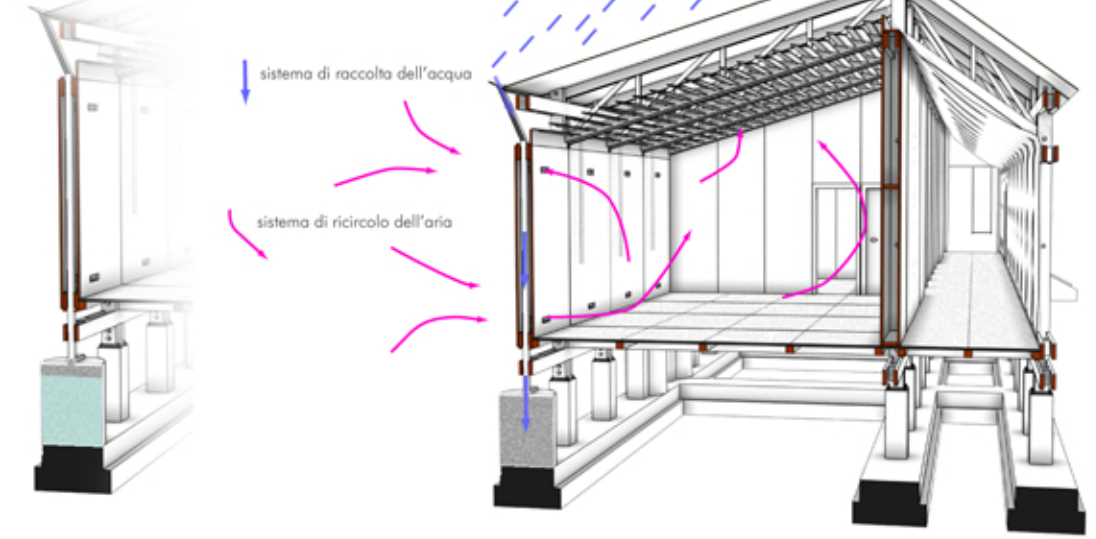
i componenti del progetto_



- 8. Copertura
Sistema di raccolta dell'acqua
- 7. Capriate
- 5. Briseleil
- 5. Pannelli Chiusure Tende
- 4. Strutture principali e secondarie
- 3. Piano di calpestio
- 2. Travi longitudinali Orditure primarie e secondarie
- 1. Fondazioni in c.a.
Giunto di connessione in acciaio

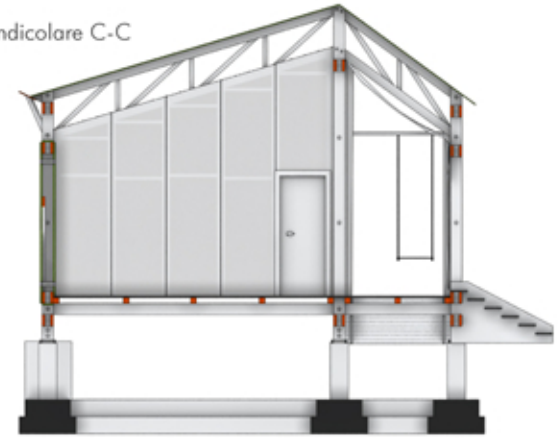
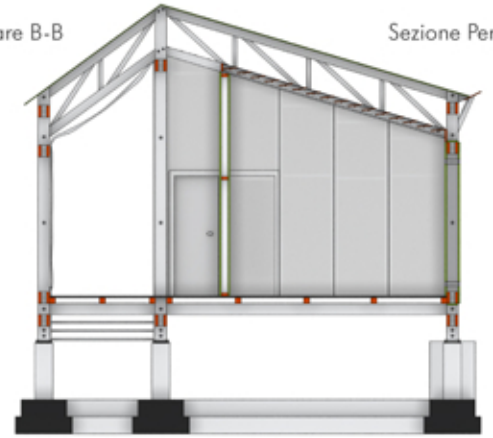


Schema di funzionamento della raccolta dell'acqua

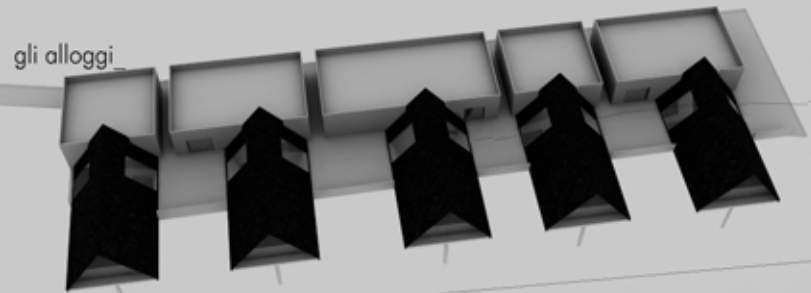
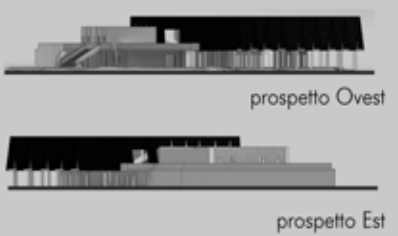


Sezione Perpendicolare B-B

Sezione Perpendicolare C-C

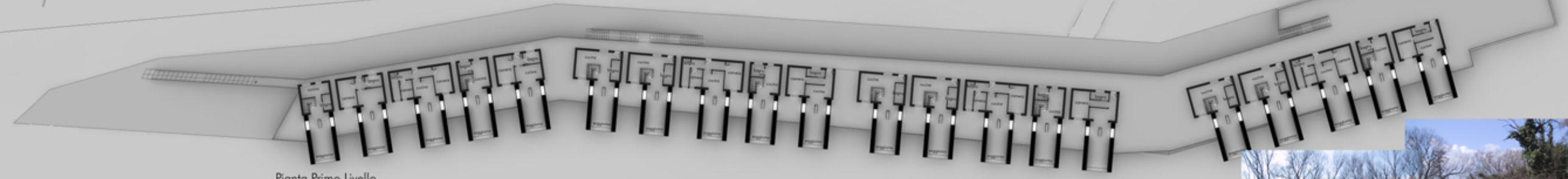


Sezione Longitudinale A-A



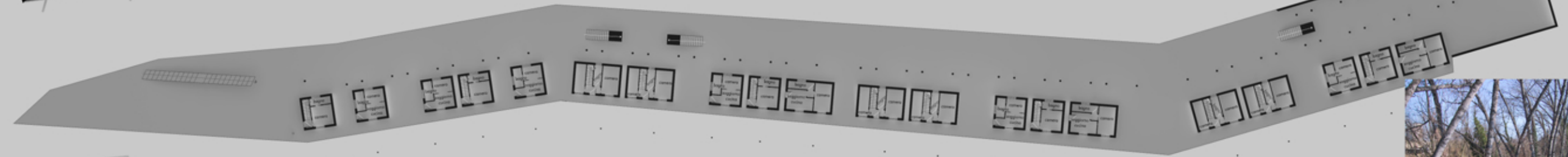
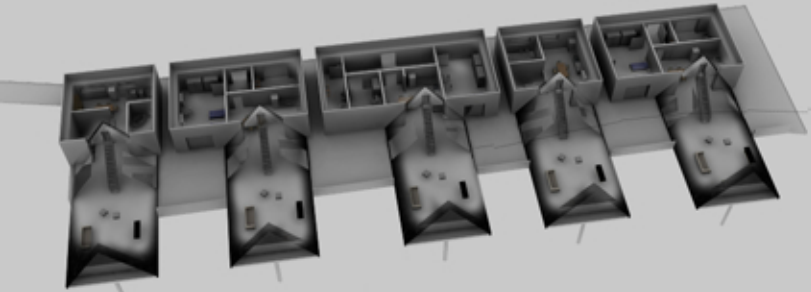
Pianta Livello Tetto

L'idea di un campus-campeggio nasce dalla voglia di far dialogare l'ambiente fortemente antropico con la natura del fiume. Le "tande canadesi" si affacciano e si rispecchiano sull'acqua quasi a tuffarsi e a fondersi in questo paesaggio.



Pianta Primo Livello

Gli alloggi nascono dall'esigenza di unire la vita domestica a quella sociale: un incontro continuo tra affacci e lunghi percorsi che favorisce gli scambi culturali. Come la pluralità di idee gli alloggi si moltiplicano e si modificano in più tipologie.



Pianta Livello Zero



prospetto Nord



prospetto Sud



LOGO

progetto di un centro Bata di esposizione e di vendita e del relativo logo

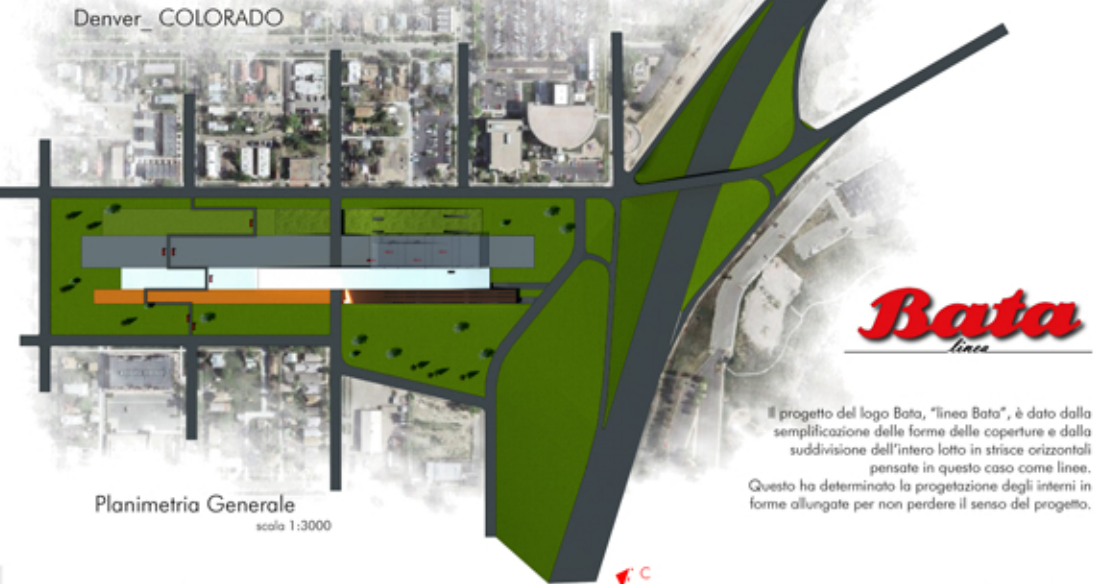
LABORATORIO DI COMPOSIZIONE ARCHITETTONICA III

Prof. Arch. Filippo Raimondo

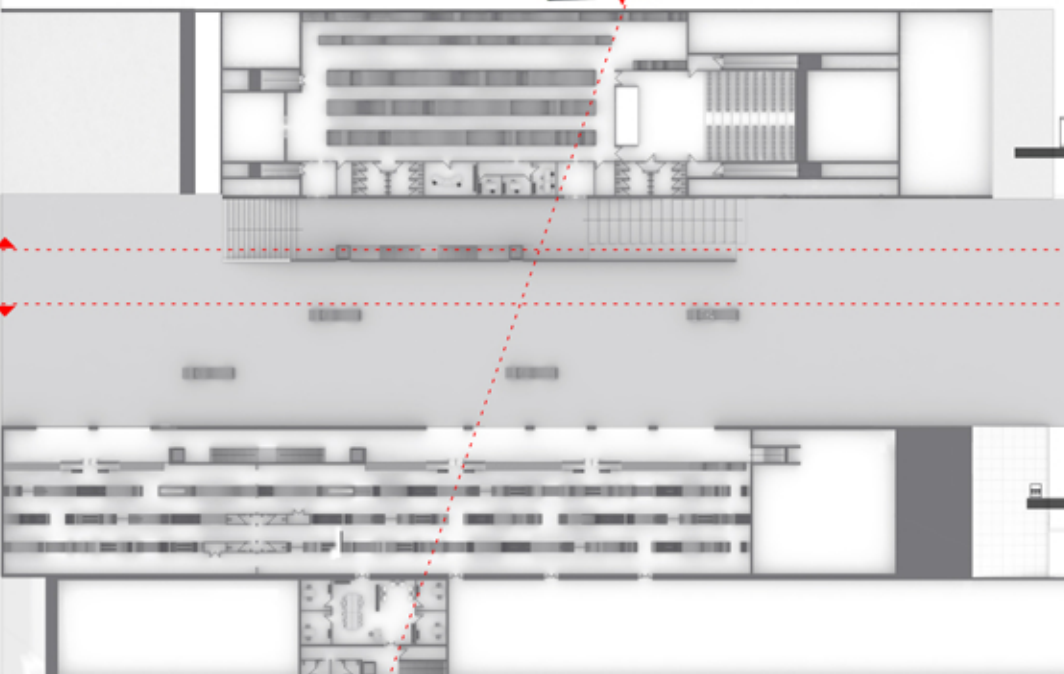
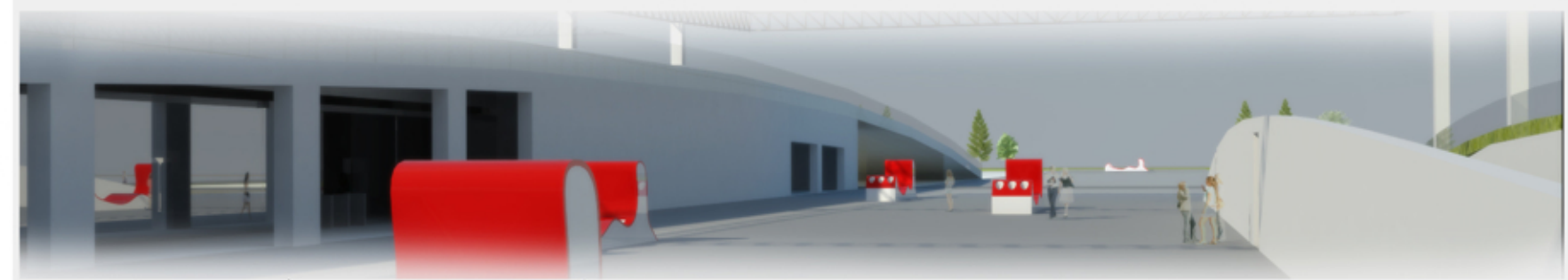
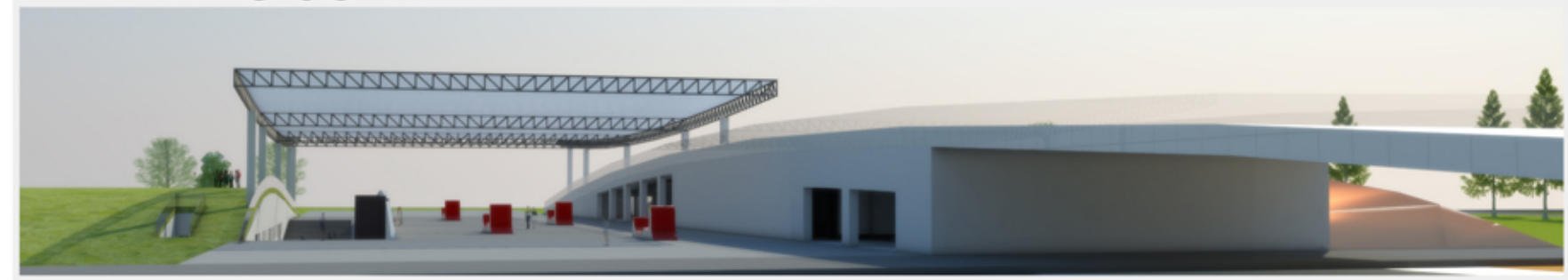
Relatrice_Federica Ottone

Laureanda_Angela Marchesani

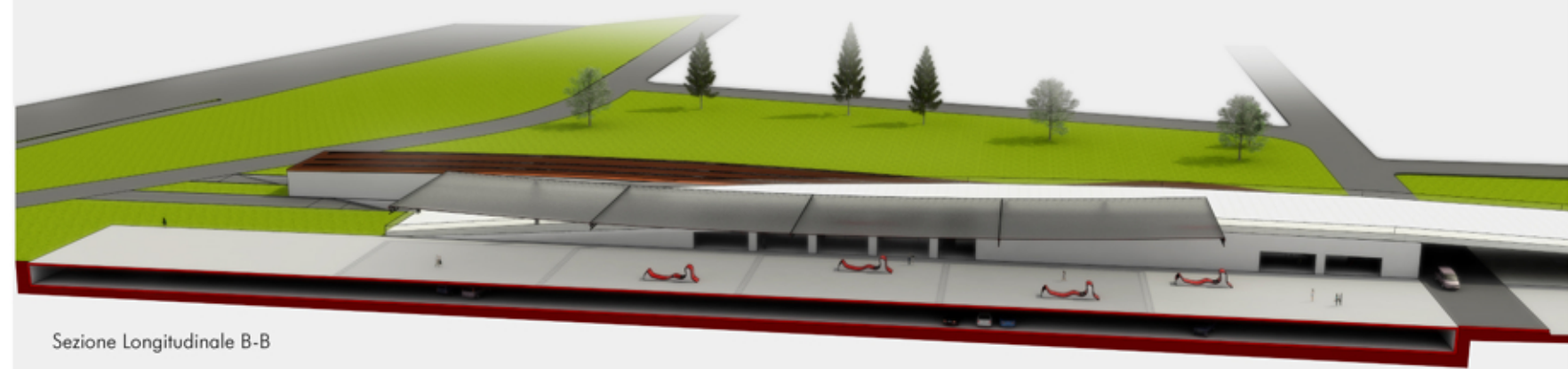
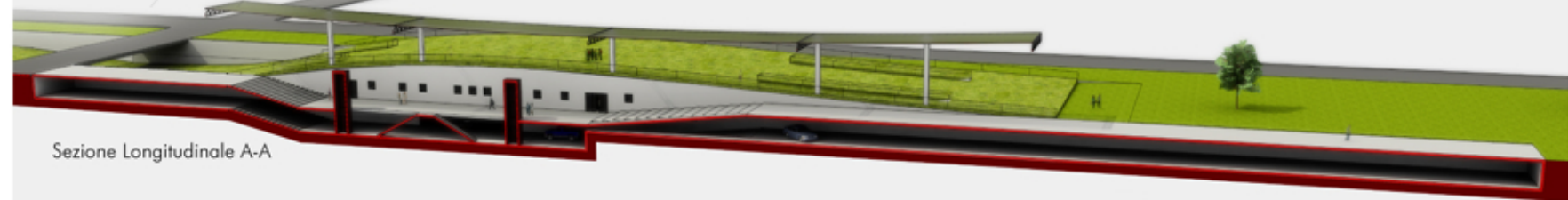
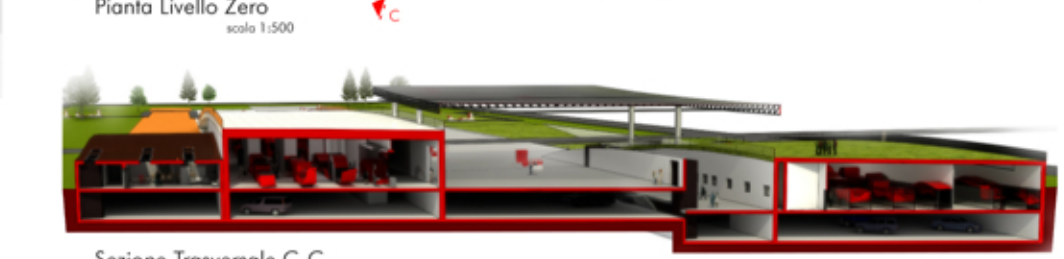
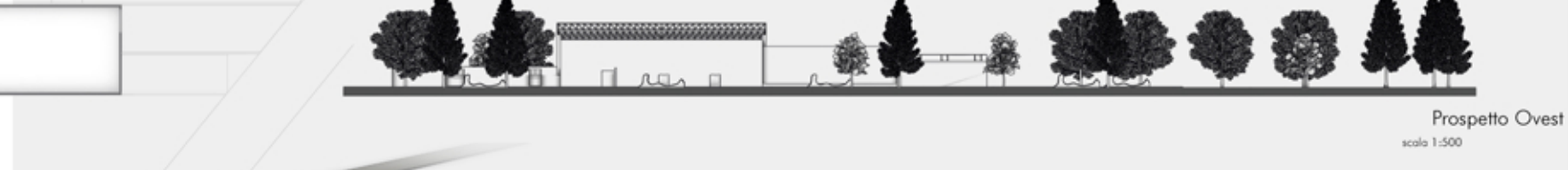
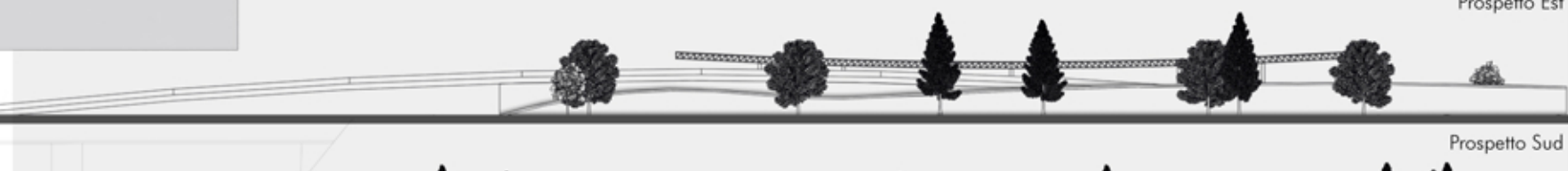
del LUOGO, del LOGO e dell'ARCHITETTO



Planimetria Generale
scala 1:3000



Pianta Livello Zero
scala 1:500



Bata.

La BATA SHOE ORGANIZATION è la prima compagnia mondiale per la produzione e commercializzazione delle calzature. E' presente in tutto il mondo con una rete capillare di 6000 punti vendita diretti ed oltre 50000 dettaglianti indipendenti in più di 60 paesi. A questi si aggiungono le fabbriche di produzione calzaturiera, le concerie, i reparti di meccanica industriale, i laboratori di controllo qualità, i centri di ricerca e sviluppo. La BATA SHOE ORGANIZATION serve oggi un milione di clienti al giorno.

NEGOZI

1. BATA CITY
La formula Bata City è leader assoluta nel dettaglio delle calzature in Italia. I negozi sono situati nel cuore del centro città e offrono un ottimo rapporto qualità prezzo.

LOCATION: nei migliori centri storici.

2. ATHLETES WORD

La formula Athletes World è il network internazionale specializzato nello sport-moda. Il format americano, la presenza dei grandi marchi, il servizio al cliente e il merchandising d'impatto caratterizzano la formula esclusiva.

3. BATA SUPERSTORE

La formula Bata Superstore è la formula più avanzata e innovativa del dettaglio Bata in Europa. Assortimento, ampia superficie di vendita e visual d'impatto caratterizzano l'offerta al consumatore.

MUSEO BATA SHOE MUSEUM

a Toronto

