

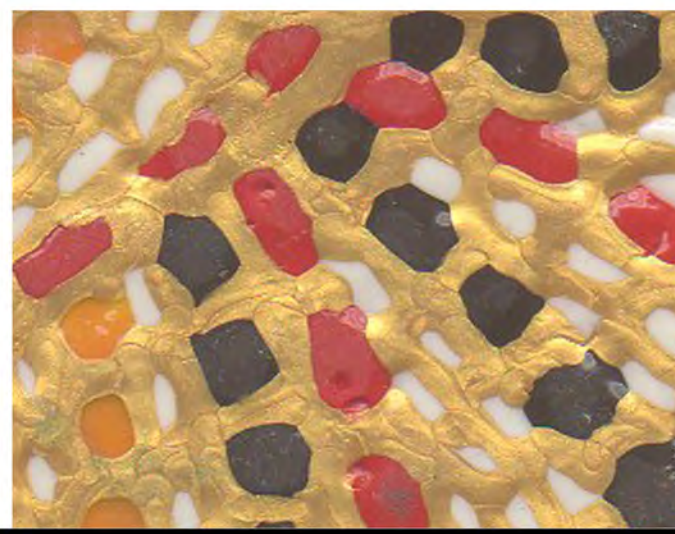
## FOGLIE

Esperimenti di impermeabilizzazione delle foglie per mezzo di diversi materiali: scotch, plastificante, impermeabilizzante per i tetti, colla vinavil. Tentativo di ricavare lo scheletro delle foglie con la cottura in potassio.



## LEGUMI

Creazione di pattern con legumi colorati tenuti insieme da colla vinavil o colori per il vetro.



## LEGNO E MUSCHIO

Tentativo di far crescere del muschio su bastoncini di gelato riciclati seguendo la ricetta del Moss Graffiti.



## ORNAMENTO

Studio di definizioni in ambito di gioielleria e ornamento e della relativa storia. Uno studio più approfondito ha esplorato i campi dell'ornamento contemporaneo, dell'ornamento d'artista e dell'ornamento da ricerca.

Di seguito:

1. Riproduzione di gioielli del 1900 da "I Gioielli del XX Secolo"
2. Esempio di ornamento contemporaneo di Gaetano Pesce
3. Esempio di ornamento d'artista di Salvador Dalí
4. Esempio di ornamento di ricerca di Nicole Dextrax

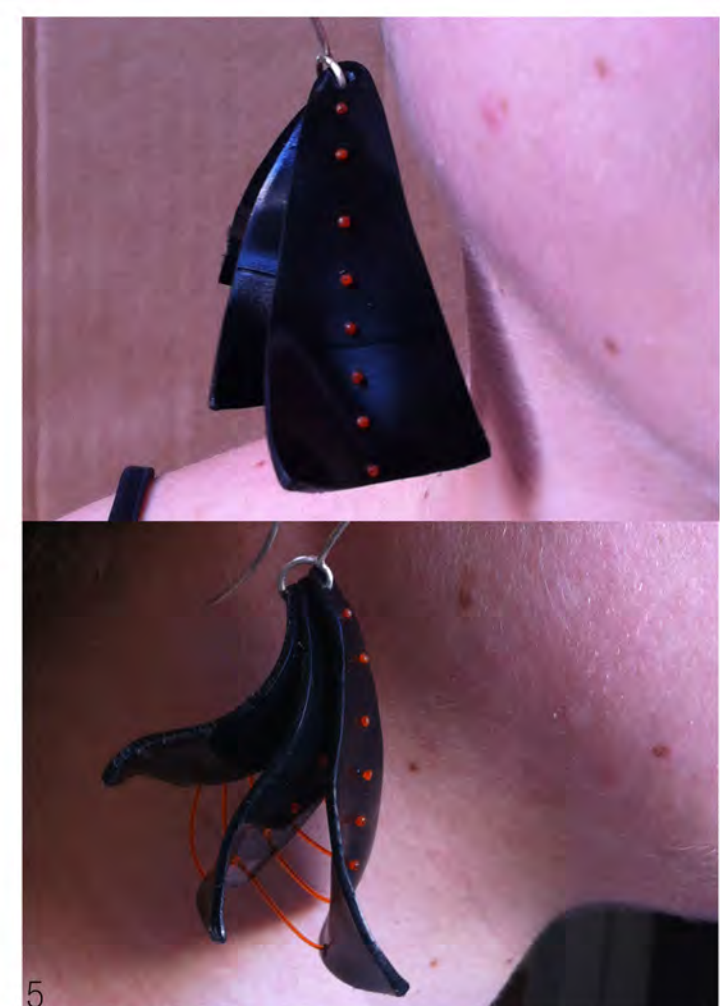
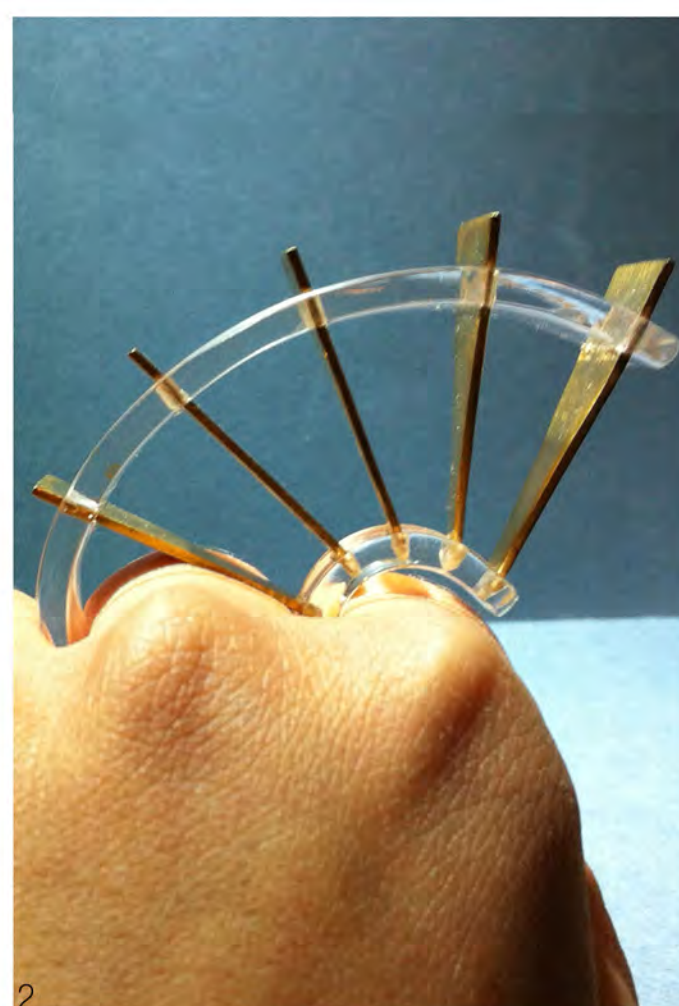


## ORNAMENTO DA RICICLO

Tema affrontato durante il periodo di tirocinio. Dopo un'ampio studio sui materiali da riciclo utilizzati maggiormente nell'ambito dell'ornamento della persona, ho creato dei pezzi partendo da richieste ben precise, sperimentando diversi materiali.

Di seguito:

1. Anello in acetato e filo da pesca trasparenti, con base in ottone bagnato in oro bianco
2. Anello in plexiglas termoformato e ottone
3. Bracciale in cartoncino trattato, scarti di gomma vulcanizzata e filo di rame
4. Bracciale in carta da acquerello e fogli di plastica
5. Orecchini in vinile e filo da pesca

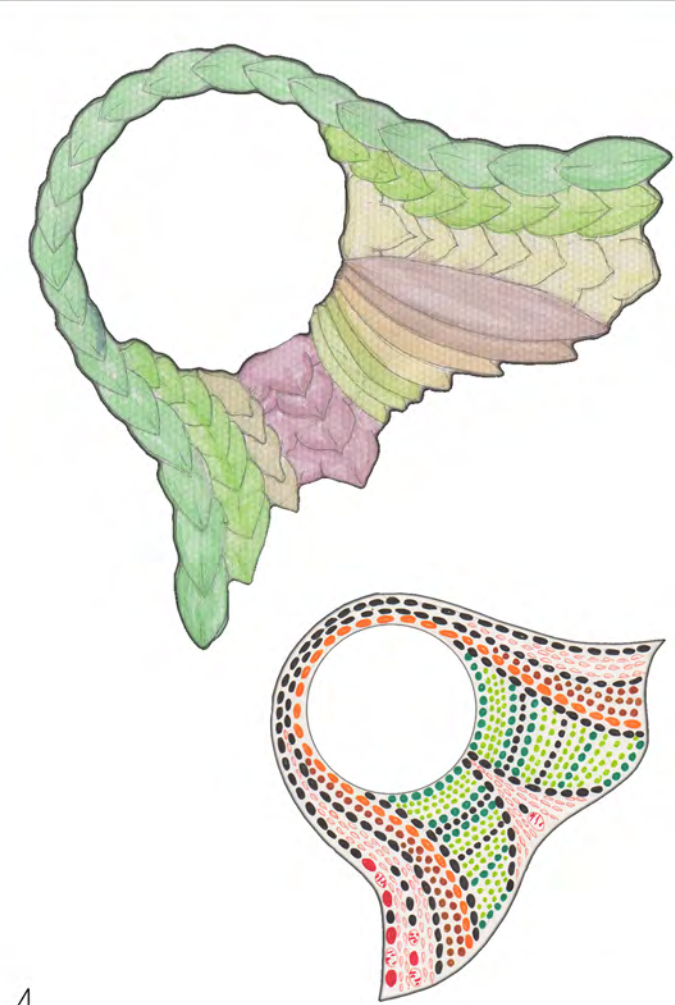


## ORNAMENTO NATURALE

Dopo uno studio di ornamenti naturali esistenti, l'interesse per questo tema si è evoluto in sperimentazioni di vario genere. Dall'idea di mantenere le foglie in una sorta di stasi attraverso materiali impermeabilizzanti, sono arrivate a immaginare pattern colorati di legumi, fino ad arrivare a strutture con bastoncini di legno riciclati su cui far nascere il muschio.

Di seguito:

1. Esempio di ornamento naturale di Giardino Blu
2. Esempio di ornamento naturale di Mirit Weinstock
3. Esempio di ornamento naturale di Nutre Arayavanish
4. Idea di una collana di foglie impermeabilizzate
5. Idea di una collana di legumi generanti un pattern
6. Modello in cartoncino e filo da pesca di una struttura di bastoncini di legno con moss graffiti



## TRADIZIONE

Dagli esperimenti iniziali sono arrivate all'idea della manipolazione di rami, traendo ispirazione e insegnamento da un'arte antica che veniva praticata nel mondo contadino per la creazione di cesti, nonché da popolazioni indigene nella creazione di ornamenti per affermare il proprio status sociale. Dopo esperimenti iniziali di intreccio con il filo elettrico, l'incontro con artigiani che operano tuttora nel campo della cesteria, mi ha permesso di affinare la tecnica e di apprendere consigli utili.

Di seguito:

1. Donne impegnate nella creazione di cesti
2. Donna Pokot con ornamento di rami
3. Prova di intreccio con filo elettrico
4. Prova di intreccio con filo elettrico

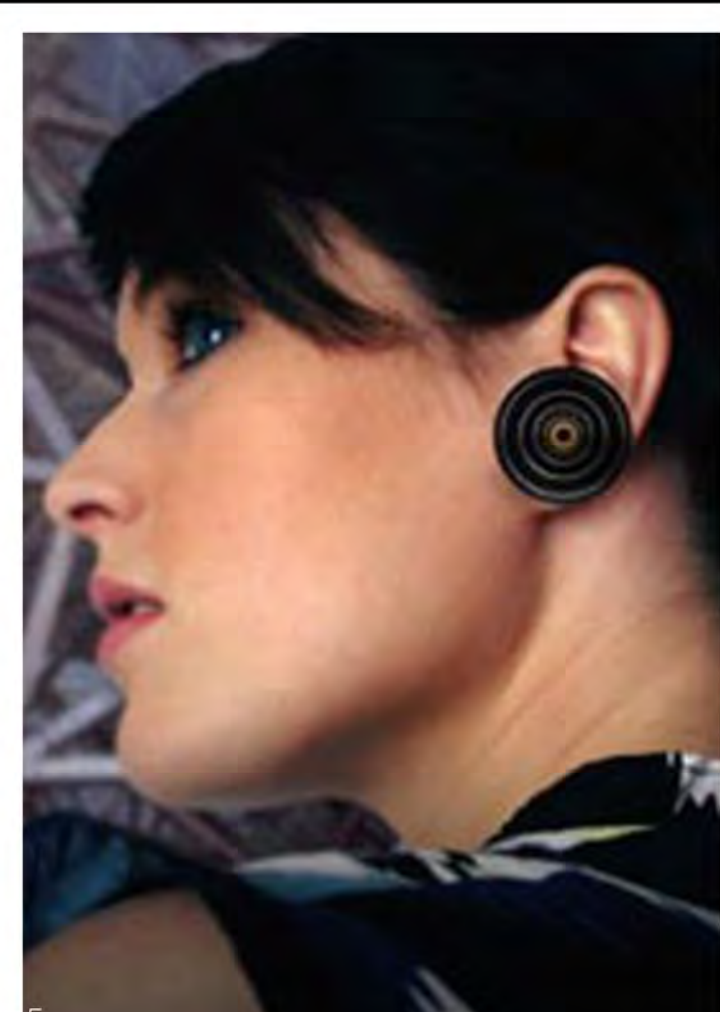
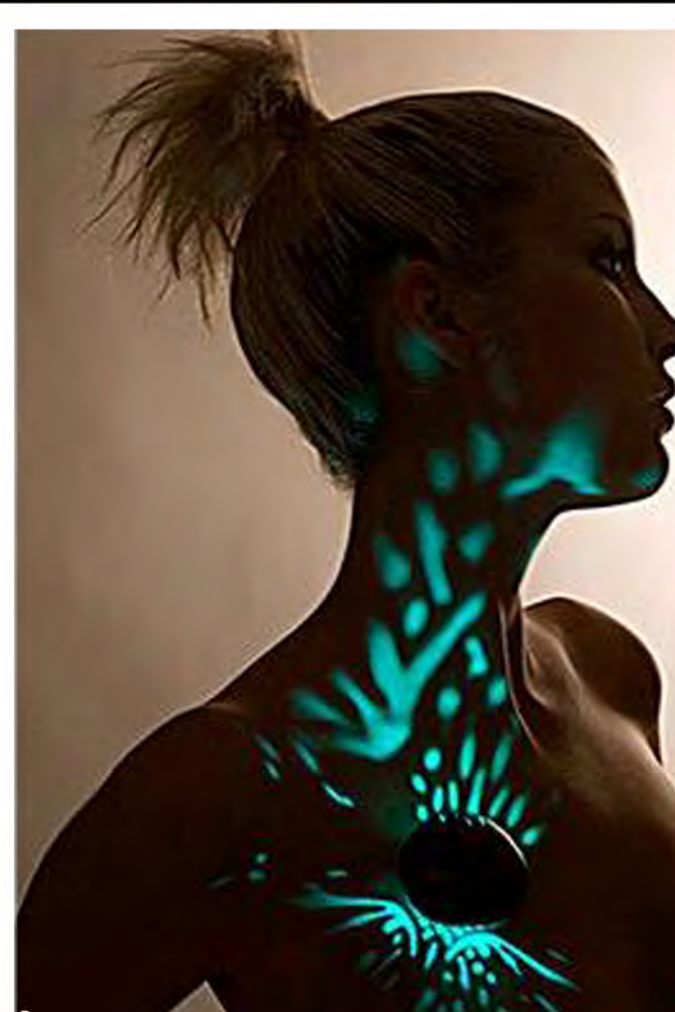


## INNOVAZIONE

Il desiderio di applicare la tecnica di intreccio dei rami nel campo dell'ornamento della persona mi ha spinto a ricerche di esempi simili concentrandomi nel campo della moda. Altri studi effettuati riguardano l'idea di modernità che intendeva associare a quella di tradizione nel progetto. Ciò ha posto le basi per la ricerca di ornamenti luminosi e di elementi tecnologici resi in chiave di ornamento.

Di seguito:

1. Cesteria Viva
2. Viminii in passerella con D&G
3. Spilla luminosa di Aurora Broach
4. Auricolari come ornamento di Yoonsang Kim
5. Auricolari a forma di orecchini di Yankodesign





# BindBody

## SALICE

La famiglia del Salix è molto variegata, è presente in tutta Italia, normalmente fino agli 800 m di altitudine, nei pressi di stagni, laghi e fiumi; ama l'acqua e quindi le zone umide. Per la sua flessibilità è la pianta più utilizzata per l'intreccio. La raccolta avviene a gennaio o febbraio, poi i rami vanno fatti essiccare e per renderli nuovamente flessibili è necessario un periodo di ammollarli in acqua che varia dai 5 giorni alle 2 settimane.



## VIMINI

Vimini è un termine di origine latina 'vimen' ossia 'intreccio'. Questo termine viene comunemente utilizzato per indicare i rami giovani di alcune specie di salice. In particolare ci si riferisce a rami di salice privati della corteccia, che assumono un colore chiaro. La raccolta avviene in primavera, i rami vengono privati della corteccia e poi fatti essiccare; per lavorarli è necessario ammollarli in acqua per un giorno.



## ROVO SELVATICO

Appartiene alla famiglia del Rubus Fruticosus ed è diffuso in tutte le regioni d'Italia, fino ai 1700-2000 m d'altitudine. Si comporta da infestante e colonizza incontrastato i bordi delle strade, radure, siepi, boscaglie e campagne abbandonate. È una pianta conosciuta sin dall'antichità per l'utilizzo alimentare dei suoi frutti, comunemente chiamati 'more'.

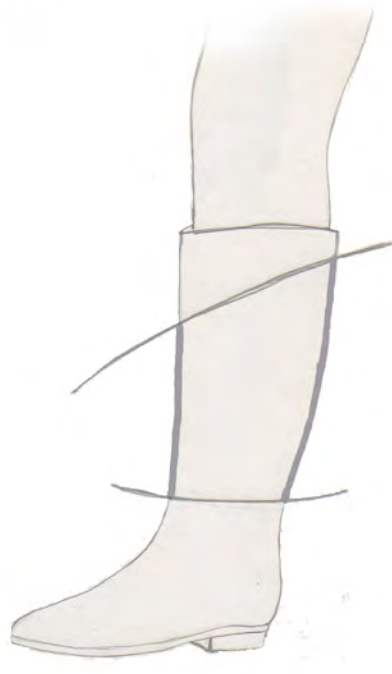


## RAFIA

La rafia è una fibra naturale tenace e grossolana. Si ottiene dalla lavorazione della foglia della palma Rafia che cresce spontaneamente nel Madagascar. La parte che viene commercializzata con il nome di rafia è costituita dall'epidermide inferiore della foglia; essa viene staccata per intero e messa ad essiccare; successivamente viene confezionata in grosse trecce e commercializzata.



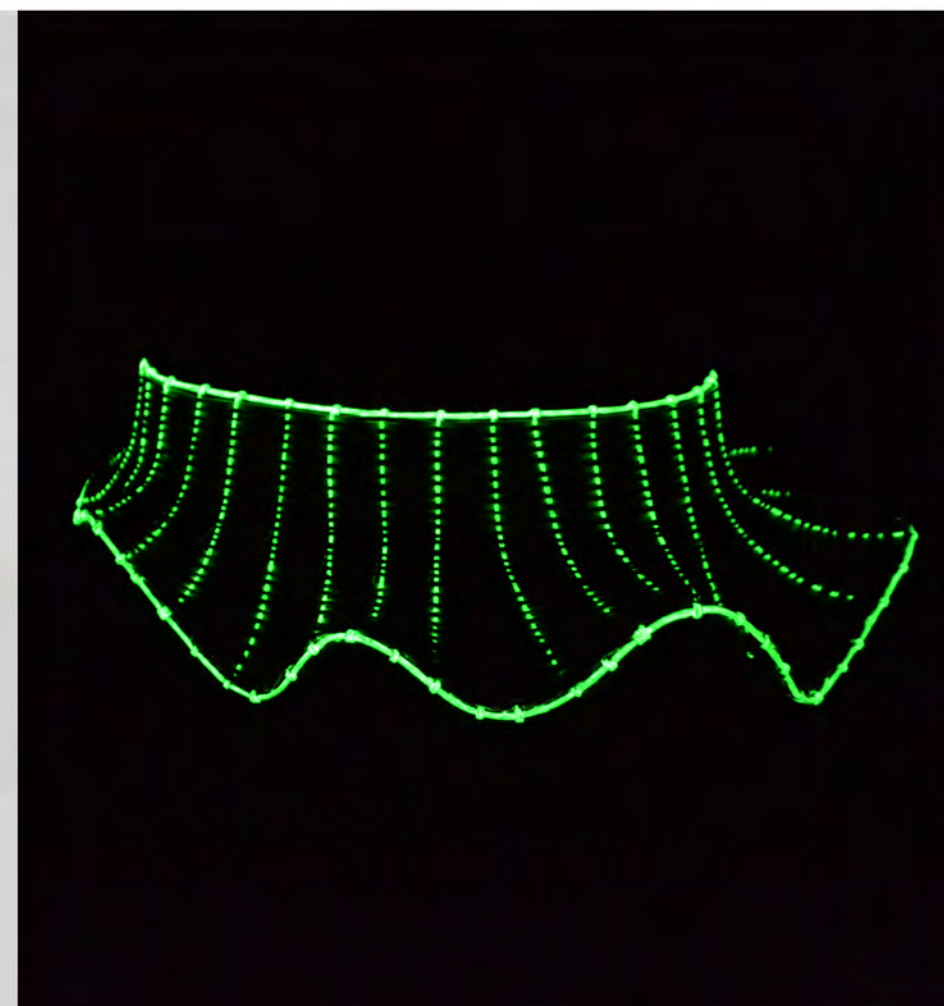
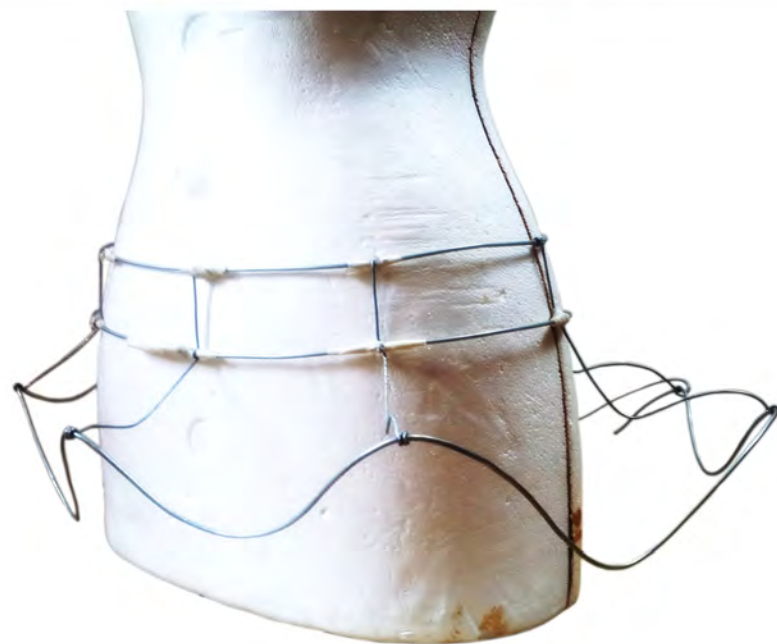
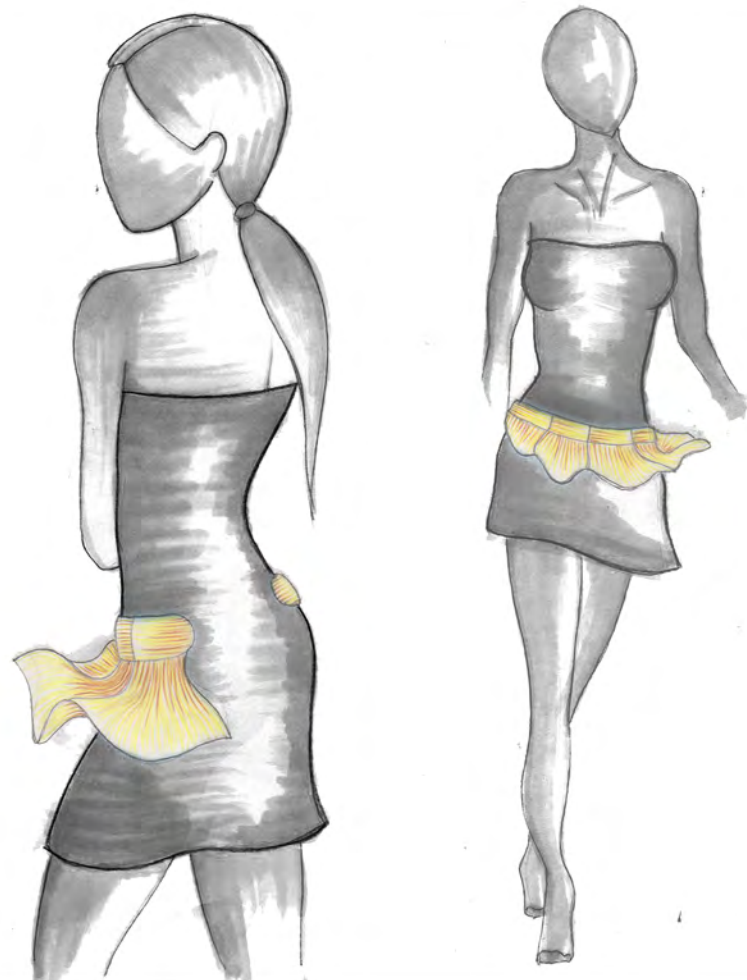
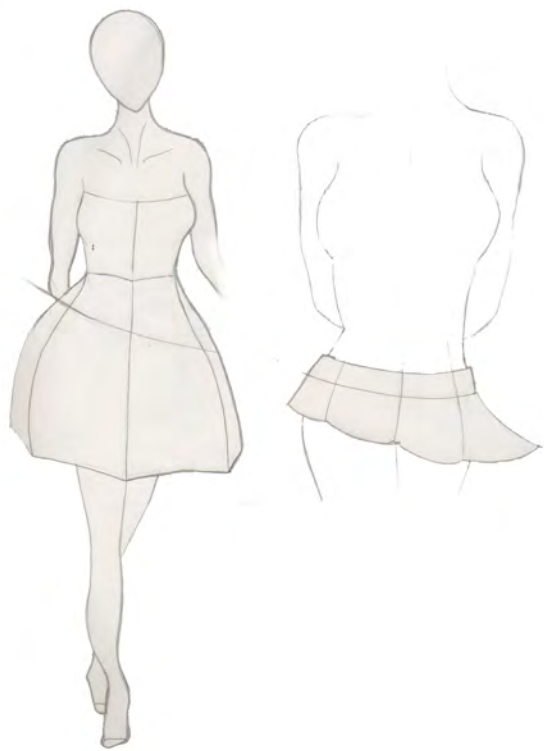
## ORNAMENTO CAVIGLIA E BRACCIO



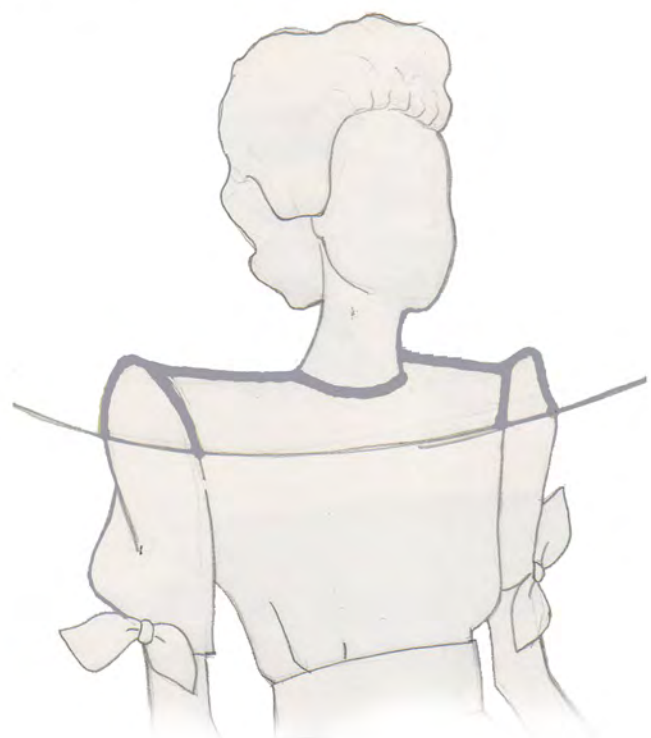
## ORNAMENTO COLLO



## ORNAMENTO VITA



## ORNAMENTO SPALLE



## ORNAMENTO COLLO CON AURICOLARE E MICROFONO

