

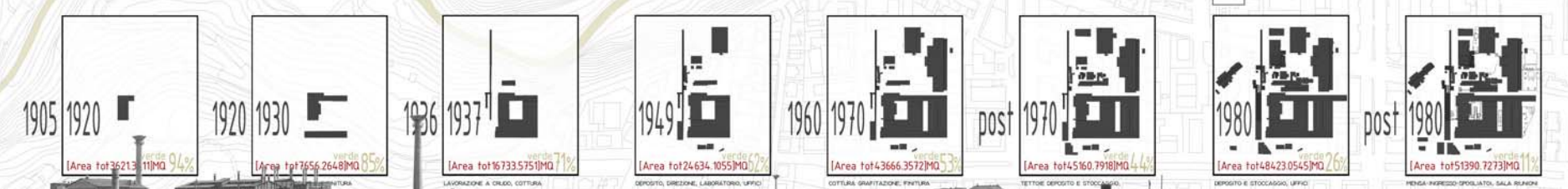


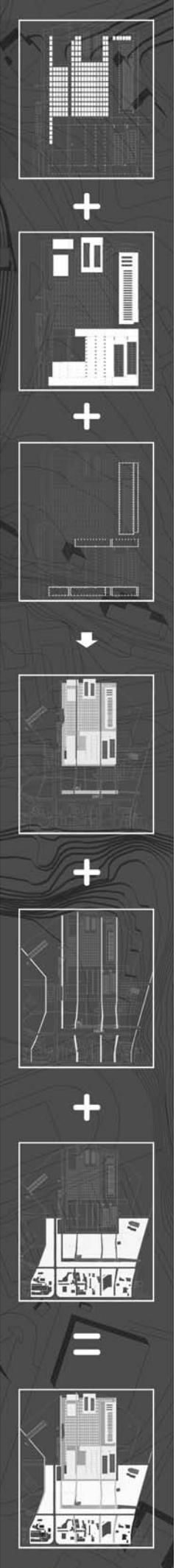
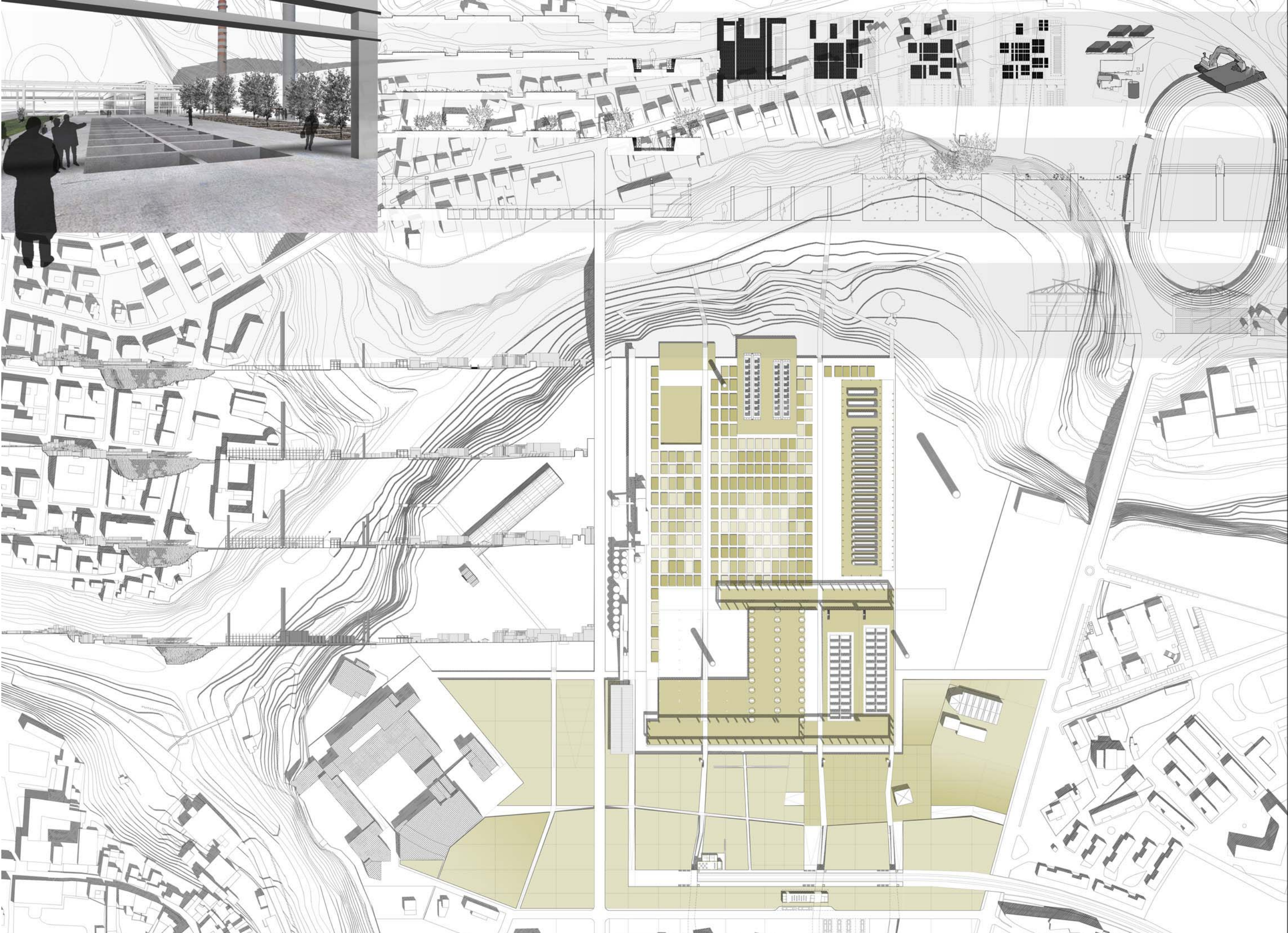
CULTO
ISTRUZIONE
ARTE E CULTURA

SPAZI COMMERCIALI
SPAZI DIREZIONALI
EDIFICI RESIDENZIALI
AREA INDUSTRIALE

VERDE PRIVATO
VERDE PUBBLICO
VERDE SPORTIVO
VERDE RIPARALE

- 01 FABBRICATO COTTURA FORMI 5-4
- 02 DEPOSITO STOCCAGGIO EX CARBURANTE
- 03 FABBRICATO RIFILATURA
- 04 FABBRICATO UFFICIO E OFFICINA
- 05 FABBRICATO COTTURA FORMI 3-4
- 06 PRESSA OVEST
- 07 FABBRICATO PALAZZINA SEAM
- 08 FABBRICATO PORTINERIA-MERSA-SPOGLIATOI
- 09 MOTORALE TRE TETTORE
- 10 LOCALE PESA
- 11 PALAZZINA OAP
- 12 PALAFITTA
- 13 FABBRICATO LABORATORIO
- 14 MAGAZZINO
- 15 TETTORE ATILIA
- 16 SALA ELETTRA
- 17 FORMI COTTURA 7-8
- 18 FORMI DI GRATTAZIONE







11. CILIEGIO (*Prunus avium*)
 Albero, latifolia decidua Forma: colonna larga
 Origine: Europa, Asia occidentale
 Modelli Xfrog: 20 m., 11 m., 6 m.; fiori bianchi (aprile-maggio)
 Ambiente: boschi, prati, ai fiumi, dal livello del mare a 1.500 m.
 Clima: temperato, fresco
 Note: il Ciliegio è adatto bene alla maggior parte dei suoli. Supporta bene freddo e caldo, e per questo molto più adatto a climi estremi. È molto apprezzato non solo per i frutti deliziosi, ma anche perché è un legno di eccellente qualità, e è assai pregiato per mobili e strumenti musicali.

15. MANDORLO (*Prunus dulcis*)
 Albero, latifolia decidua Forma: espansa
 Origine: Mediterraneo (Nord Africa, Asia occidentale)
 Modelli Xfrog: 8 m., 4,5 m., 3 m.; fiori bianchi (febbraio-marzo)
 Ambiente: pendii asciutti e macchiosi, in pieno sole
 Clima: caldo
 Note: il Mandorlo è il primo di tutti i Prunus a fiorire. Lo fa in febbraio-marzo, ma se l'inverno è assai mite, può anche scolorire invernale. Cresce assai meglio in pieno sole e in regioni aride, dove può essere il reame della palma. I frutti sono molto apprezzati in cucina, specialmente per i dolci.

08. FICO (*Ficus carica*)
 Albero, latifolia decidua Forma: espansa
 Origine: Asia sud-orientale
 Modelli Xfrog: 10 m., 3,5 m., 2 m.; frutti verdi
 Ambiente: luoghi umidi e ombreggiati, su suoli ricchi
 Clima: caldo, mite, temperato, fresco
 Note: il Fico è specie nativa che cresce perfino su suoli aridi e rocciosi tollerando un'ampia gamma di temperature. I frutti sono assai succosi (70% di acqua, 10% di zuccheri). Un frutto maturo contiene circa 100 kcal. Molti miti sono ispirati sul Fico, considerato l'albero della conoscenza, e anche simbolo di fertilità.

06. CACO (*Diospyros kaki*)
 Albero, latifolia decidua Forma: espansa
 Origine: Cina, Corea
 Modelli Xfrog: 12 m., 6,5 m., 3 m.; frutti arancio
 Ambiente: valli, su tutti i suoli
 Clima: mite, temperato
 Note: il Caco è assai coltivato nelle regioni temperate. È apprezzato perché non necessita di trattamenti antiparassitari. I grandi e dolci frutti sono commestibili solo dopo averli fatti maturare.

16. PESCO (*Prunus persica*)
 Albero, latifolia decidua Forma: espansa
 Origine: Cina
 Modelli Xfrog: 7 m., 4,5 m., 3 m.; frutti rosa-gialli
 Ambiente: boschi, dal livello del mare a 600 m.
 Clima: mite
 Note: il Pesco è originario del Medio Oriente (il cui nome latino fu dal IV sec. A.C.). È il frutto di origine cinese. È essenzialmente coltivato per i frutti deliziosi, ma la sua fioritura rosa è apprezzata anche dal punto di vista decorativo. La sua legna possiede le stesse caratteristiche del legno di ciliegio.

17. PRUGNOLO (*Prunus spinosa*)
 Arbusto/albero, latifolia decidua Forma: espansa
 Origine: Europa (dalla Scandinavia e Gran Bretagna all'Italia)
 Modelli Xfrog: 5 m., 3 m., 2 m.; frutti viola
 Ambiente: margini dei boschi, roveti
 Clima: mite, temperato, fresco
 Note: il Prugno selvatico prospera diffuso su tutto il continente e le isole. Cresce in aree poco fertili e resiste a gelate e a carestie. I frutti sono molto nutrienti ma amari, e vengono oggi usati soprattutto per marmellate e per produrre il Gin, ma in passato erano per i vitigni una fonte preziosa di cibo.

19. MELOGRANO (*Punica granatum*)
 Albero/arbusto, latifolia decidua Forma: espansa
 Origine: Iran (Asia occidentale)
 Modelli Xfrog: 6 m., 3 m., 2,5 m.; frutti rosso scuro e gialli
 Ambiente: colline rocciose, in pieno sole
 Clima: caldo, mite
 Note: il Melograno è originario del Medio Oriente da una antichissima terra già nel 4000 anni prima di Cristo, ma è d'origine asiatica. È menzionato sia nella Bibbia che nell'Alcorano. Fu alterato dal nome "Punica" e anche agli Egizi. Il frutto è un ben noto e antico simbolo di fertilità.

20. PERO (*Pyrus communis*)
 Albero, latifolia decidua Forma: espansa
 Origine: varietà di giardino dal Perso Sialk
 Modelli Xfrog: 15 m., 7,5 m., 4,5 m.; frutti rosso-gialli
 Ambiente: coltivazioni e giardini, su suoli umidi e fertili
 Clima: temperato
 Note: il Pero comune è una varietà di giardino del Perso Sialk, albero europeo e asiatico diffuso nelle aree ricche nei boschi di latifoglie. La crescita verticale (alcune varietà sono state portate) lo rende facilmente riconoscibile. I fiori bianchi hanno un diametro leggermente maggiore rispetto a quello della maggior parte delle Rosaceae.

10. NOCE (*Juglans regia*)
 Albero, latifolia decidua Forma: espansa
 Origine: Europa sud-occidentale, Asia occidentale
 Modelli Xfrog: 30 m., 15 m., 6 m.; foglie autunnali (gialle)
 Ambiente: valli e rive di fiumi, in pieno sole, fino a 1.000 m.
 Clima: mite
 Note: il Noce comune europeo cresce su suoli fessati e fessati, risolvendo sia del legno che della qualità. Le viti sono molto apprezzate, e il coltivatore legge a tra i più pregiati per molti. Nel Medioevo la somiglianza del frutto con il cervello umano portò alla credenza che lo possedere sarebbe la mente umana.

05. NOCCIOLIO (*Corylus avellana*)
 Albero, latifolia decidua Forma: colonna larga
 Origine: Europa, Asia sud-occidentale
 Modelli Xfrog: 9 m., 4,5 m., 3 m.
 Ambiente: sottoboschi collinari e montani, fino a 1.700 m.
 Clima: fresco, temperato
 Note: spesso un arbusto, il Nocciuolo cresce su suoli calcarei freschi e profondi. È stato coltivato per i suoi frutti un caffè da Roma. Nell'Ottocento la pasta di nocciuolo è diventata un ingrediente della cioccolata. Il Nocciuolo è considerato un simbolo della Luna, e per questo motivo i suoi semi sono utilizzati dai robotanici.

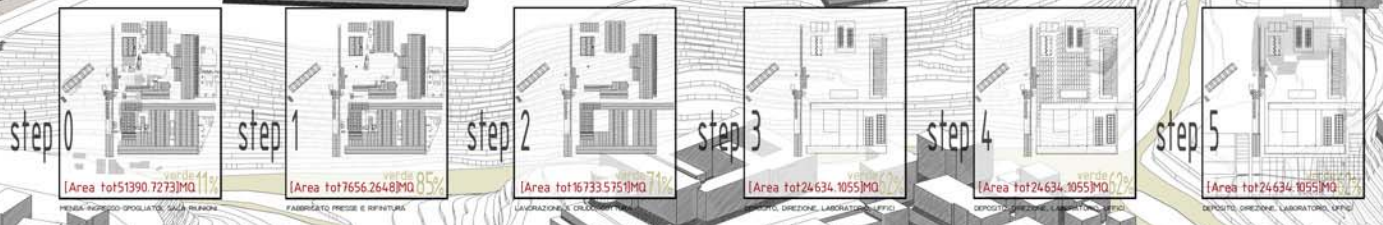
11. OLIVO (*Olea europaea*)
 Albero, latifolia sempreverde Forma: espansa
 Origine: Mediterraneo occidentale e centrale (Spagna, Italia, Nord Africa)
 Modelli Xfrog: 12 m., 7 m., 4,5 m.
 Ambiente: zone costiere e colline, su suoli ricchi asciutti
 Clima: caldo, con inverni miti ed estati asciutte
 Note: uno degli alberi economicamente più importanti, in regione dell'olio, gli olivi sono anche apprezzati per la loro forma spessa e curva. È uno degli alberi più longevi in Italia, e sono esemplari vecchi di oltre 2.000 anni, nel parco parco di Cisto. Il variegato che Cisto ha passato l'ultima notte pregando in un orto di olivi.

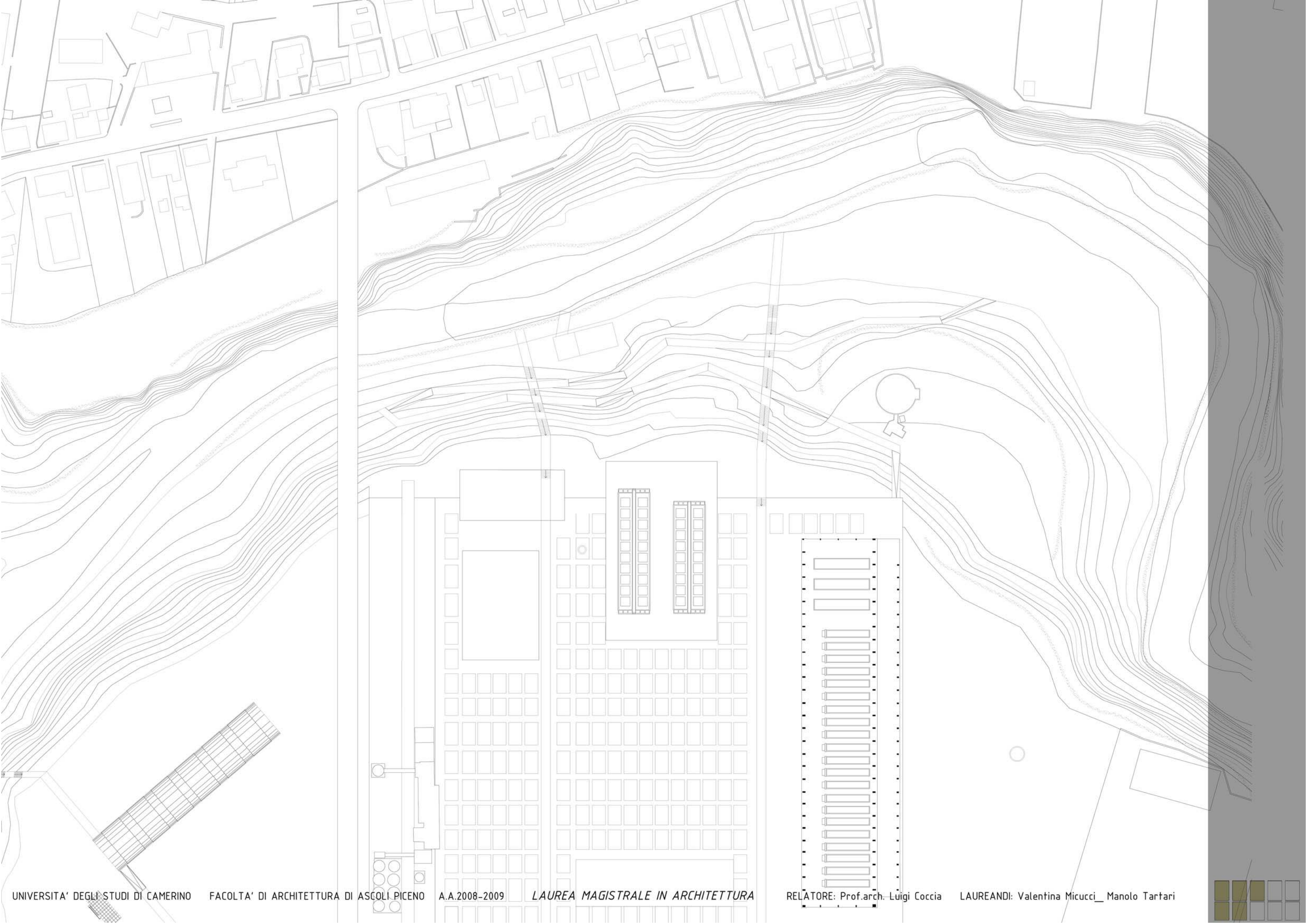
15. SALICE PIANGENTE (*Salix babylonica*)
 Albero, latifolia decidua Forma: pendula larga
 Origine: Cina
 Modelli Xfrog: 12 m., 6 m., 3,5 m.
 Ambiente: ambiente naturale sconosciuto, di solito piantato presso i laghi
 Clima: mite, temperato
 Note: introdotto in Europa dalla Cina nel 1882. Il Salice Piangente è da allora diventato uno degli alberi decorativi più amati. Da tempo non esiste più come specie selvaggia. Il nome "Salice" deriva da un'antica interpretazione della Bibbia, in realtà in quei tempi l'albero era sconosciuto in Medio Oriente.

05. CIPRESSO ITALIANO (*Cupressus sempervirens*)
 Albero, conifera sempreverde Forma: colonna stretta
 Origine: Mediterraneo centrale e orientale
 Modelli Xfrog: 30 m., 16 m., 8 m.
 Ambiente: boschi, dal livello del mare fino a 1.000 m.
 Clima: caldo mite, con estati asciutte e inverni miti
 Note: simbolo del paesaggio toscano, il cipresso italiano non tolera le gelate. Si coltiva in Italia, e in specie nella zona di Capri e in quelle aree che sono state coltivate in passato. Il suo legno è molto apprezzato per la sua bellezza e per il suo profumo. Da allora, il Cipresso italiano è diventato un simbolo di nobiltà.

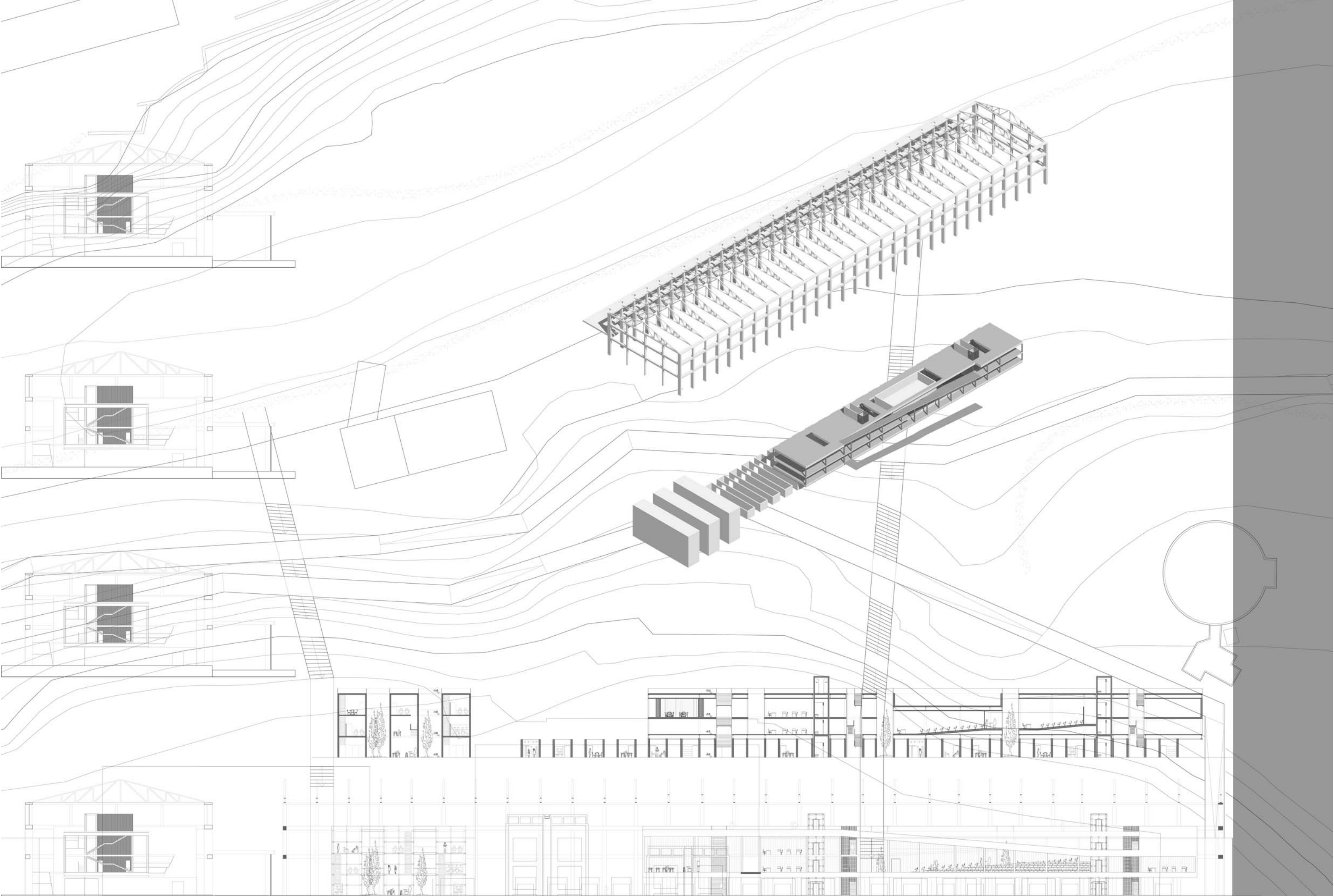
01. ALBERO DI GIUDA (*Cercis siliquastrum*)
 Albero/arbusto, latifolia decidua Forma: espansa
 Origine: area mediterranea
 Modelli Xfrog: 10 m., 5 m., 3,5 m.; fiori rosa-porpora (aprile)
 Ambiente: boschi, su suoli calcarei, fino a 400 m.
 Clima: caldo mite, temperato
 Note: qui nella sua splendida fioritura primavera. L'Albero di Giuda si trova spesso in parchi e giardini. La leggenda dice che Giuda si impiccò a questo albero dopo aver tradito Cristo, e la credenza popolare indica questa come la ragione per cui i fiori hanno il colore del sangue.

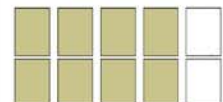
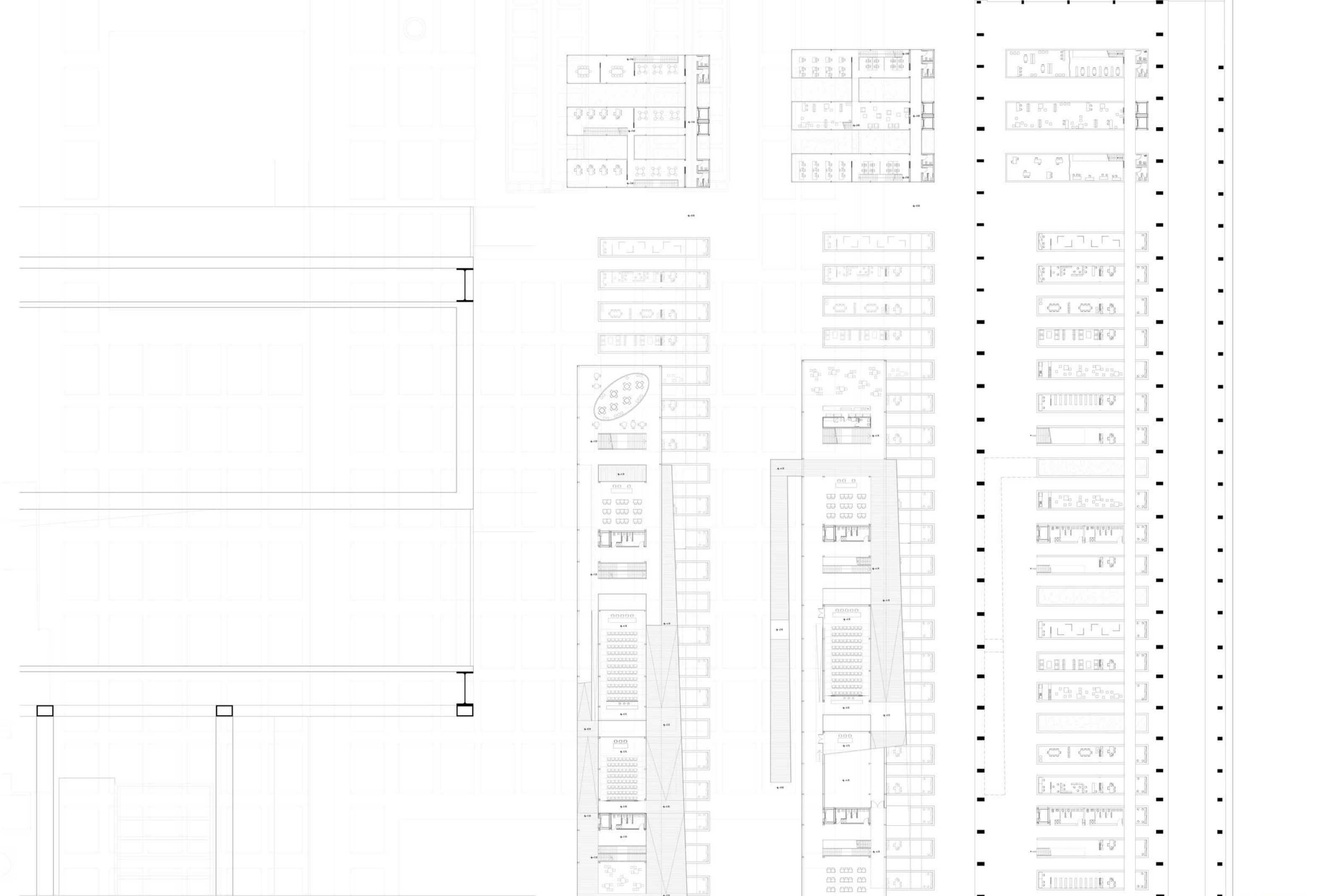
13. PLATANO OCCIDENTALE (*Platanus occidentalis*)
 Albero, latifolia decidua Forma: colonna larga
 Origine: Est dell'America del Nord
 Modelli Xfrog: 30 m., 16 m., 8 m.
 Ambiente: boschi umidi, su suoli umidi e fertili
 Clima: mite, temperato
 Note: anche nota come Americano, la da non confondersi con l'Albero di Giuda, che è anche chiamato Albero Scomposto. Il Platano Occidentale è assai decorativo, e uno degli alberi più resistenti all'inquinamento e alla parassiti, ma come tutti i platani è vulnerabile a molti insetti e da malattie causate dai funghi.

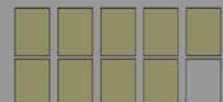
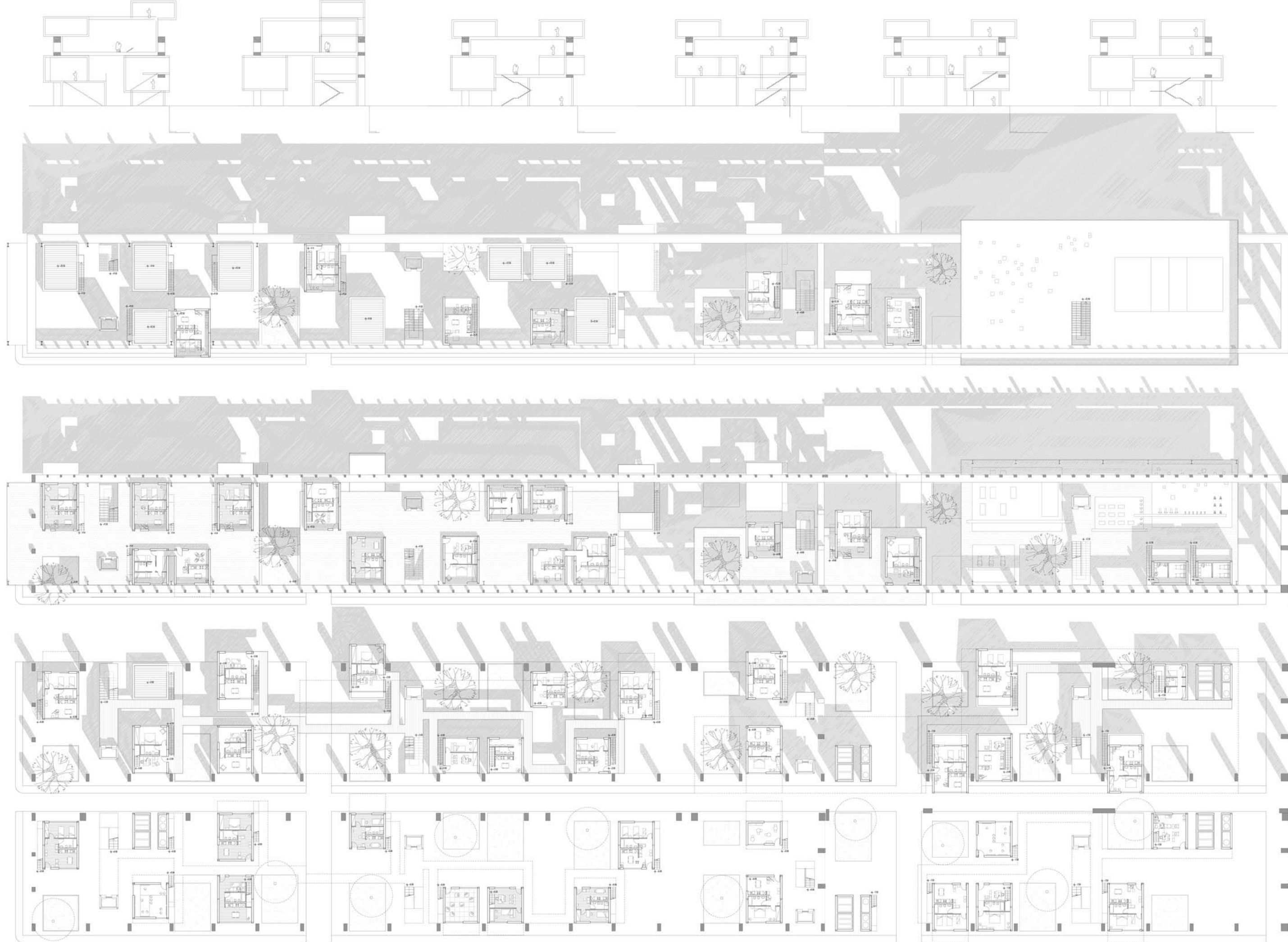


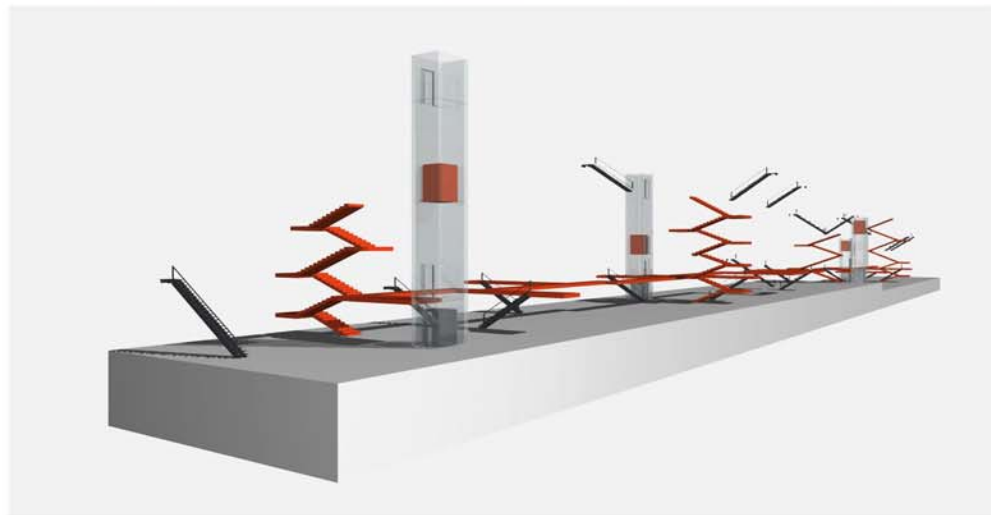














TIPOLOGY

- 0_  appartamento 1 piano(6*6)
single 29mq totali
- 1_  appartamento 1 piano(6*8)
coppia anziani 40mq totali
- 2_   2 piani (6*8)+(6*5)
giovane coppia 80mq totali
- 3_   2 piani (6*8)+(6*8)
famiglia 3 pers 80mq totali
- 4_   2 piani (6*8)+(6*8)
famiglia 4 pers 80mq totali
- 5_    3 piani (6*6)+(6*8)+(6*8)
famiglia + ospite 110mq totali

